



КОММУНИЗМА

Орган Нижнеилимского районного комитета КПСС
и районного Совета депутатов трудящихся Иркутской области

Качество начинается с проекта

(Продолжение. Начало в №№ 9, 10)

ПРОЕКТЫ, выдаваемые в 1958—61 гг., имели грубые нарушения техусловий для Братского района. Дороги были без скелетного основания, фундаменты домов 1 кв. имели заглубление на 0,5 метра. II микрорайон был без дренажа. Все это приводит к деформациям, появлению трещин в зданиях и требует дополнительных мер по их усилению.

ПОСТАВКА ТЕХНОЛОГИЧЕСКОГО ОБОРУДОВАНИЯ

ОСОБЕННО трудное положение постоянно создается в Коршунострое с получением от дирекции ГОКа оборудования в монтаж. Нет такого объекта, который был бы полностью и своевременно скомплектован технологическим и электрическим оборудованием. Это приводит к постоянным срывам сроков ввода объектов в эксплуатацию.

Составленные совместно с дирекцией ГОКа графики поставки оборудования и металла постоянно не выполняются. Несвоевременная поставка оборудования приводит к срывам монтажных работ, неполной загрузке монтажников и требует несколько раз возвращаться к монтажу и доделкам одного и того же оборудования. Вот примеры.

ТЕПЛОЦЕНТР на фабрике второй год не вводится в эксплуатацию из-за отсутствия оборудования автоматики. Такое же положение было с насосной станцией хозяйственного водопровода на фабрику, канализационной насосной № 3, 4 и насосной станции перекачки конденсата.

ИЗ-ЗА НЕСВОЕВРЕМЕННОЙ поставки оборудования (сроки по графику сорваны на 2—2,5 месяца) задержана сдача клуба на 600 мест, а поставленное дирекцией оборудование сцены, изготовленное в мастерских ЦРММ, работает неудовлетворительно. Задержана сдача городской подстанции, верхней зоны водопровода, электровозового депо и других объектов.

Задерживается сдача кислородной станции (нет запорной арматуры) и другие.

ЭКСПЛУАТАЦИЯ ВВЕДЕННЫХ ОБЪЕКТОВ

ЭКСПЛУАТАЦИЯ принятых ГОКом объектов ведется зачастую с нарушением технических условий и правил эксплуатации, что приводит к разрушению строительных конструкций и выводу из строя механизмов, отопительных агрегатов.

В КОРПУСЕ I—II стадии дробления опрокинутым думпкарком сломана опорная конструкция рамы ворот, и только дополнительное крепление панелей и рамы ворот, не предусмотренное проектом, сохранило конструкцию и не привело к более серьезной аварии.

ПОДВАЛ бункеров дробленой руды постоянно залит водой, что может привести к разрушению основания фундаментов, просадке и неправильной аварии.

А. ЗАКОПЫРИН,
главный инженер
Коршуностроя

ЗАВИСШАЯ руда в бункерах дробленой руды размывалась водой. В результате обрушения свода создались огромные динамические нагрузки, не предусмотренные проектом. При обрушении разжиженная руда вышла из-под течек под большим напором и выбила рамы у рядом стоящего здания.

В склад мокрого концентрата поступает концентрат, влажностью значительно превышающий проектную. Помимо дополнительного давления, которое переувлажненный концентрат создает на стенки склада из-за понижения угла естественного откоса, водой разрушаются аргелитовые основания корпуса обогащения по оси «Е», так как дренажные насосы не справляются с большим притоком воды.

В корпусе сушки заморожена приточная камера вентиляции. В результате, колосники печи обдуваются холодным воздухом и выходят из строя из-за большой разности температур. Баз грязной воды заполнен концентратом, на что он не рассчитан. Скрубера часто работают без орошения, что приводит к выводу из строя футеровку. Своды печей из шамотного кирпича постоянно замачиваются водой. В результате, один свод был обрушен, а остальные находятся в плохом состоянии.

Сушильный барабан № 2, загруженный сырым концентратом, пытались раскрутить мостовым краном корпуса, в результате порваны стропы, а барабан расцентрирован и в настоящее время подшипники холодного конца стучат. При такой неграмотной эксплуатации барабана могла произойти более серьезная авария.

Из-за отсутствия склада и порожняка печи корпуса сушки часто тушатся и вновь растапливаются с резким охлаждением и подъемом температуры. Согласно ТУ через 17 циклов огнеупорная кладка выходит из строя, а при таком режиме гораздо раньше.

В течение полугода горит уголь на складе, что в конечном итоге приведет к обрушению железнодорожной эстакады.

Основания фундаментов перегруженного руды № 1 систематически затопливаются водой из галерей № 11, что приводит к снижению несущей способности основания и может вызвать аварии.

Эксплуатация санитарных сетей ведется крайне халатно. В результате создаются гидравлические удары, трубопроводы рвутся, вода переливается через горловины резервуаров и затопливает как существующие сооружения, так и строительные площадки, что приводит к большим затратам, снижению несущей способности оснований, возможным авариям и тормозит строительство.

Так, склад сухого концентрата был превращен в огромный айсберг. Такое отношение эксплуатационников к сооружениям и механизмам может привести к непоправимым результатам — остановке фабрики на длительный срок и срыве сроков пуска второй очереди комбината.

(Окончание на 4-й странице)

Социалистические обязательства

коллектива строителей и монтажников Коршуностроя на 1966 год

Вступая в первый год работы по новому пятилетнему плану развития народного хозяйства нашей социалистической родины, идя навстречу XXIII съезду КПСС и 49 годовщине Великой Октябрьской социалистической революции, коллектив строителей и монтажников Коршуностроя, в соответствии с решением сентябрьского Пленума ЦК КПСС, берет на себя следующие социалистические обязательства:

Обеспечить сдачу в эксплуатацию второй очереди Коршуностроительского горнообогатительного комбината в полном соответствии со сроками, установленными народнохозяйственным планом, с оценкой качества выполненных работ на «ХОРОШО». При этом план строительно-монтажных работ по генподряду выполнить к 25 декабря 1966 года.

Вести в эксплуатацию жилой площади: во втором квартале — 2800, в третьем — 6200, в четвертом — 7000, а всего за 1966 год — 16000 квадратных метров;

вторую очередь больничного комплекса и хлебозавод в IV квартале;

два детских учреждения на 144 места каждый, из них во II квартале — детсад-ясли № 40 и в IV квартале — № 39.

Повысить производительность труда рабочих, занятых на строительно-монтажных работах и в подсобно-вспомогательных предприятиях на 6 процентов против достигнутой в 1965 году.

Снизить себестоимость строймонтажных работ против плановой на 0,1 процента и против сметной стоимости на 2,6 процента.

За счет внедрения рационализаторских предложений обеспечить условную годовую экономию в сумме не менее 60 тысяч рублей. Решительно внедрять новую технику и малую механизацию в производство.

Развернуть во всех подразделениях (на участках, прорабствах, цехах, бригадах) социальное соревнование за экономию материально-технических ресурсов по призыву рабочих Москвы и Ленинграда. Одновременно усилить соревнование за коммунистический труд, добиться участия в нем не менее 50 процентов всех работающих.

Просить коллектив строителей и монтажников Братского лесопромышленного комплекса принять наш вызов на социальное соревнование на 1966 год.

Приняты на партийно-хозяйственном активе Коршуностроя 20 января 1966 года.

РЯДОВОЙ АРМИИ СТРОИТЕЛЕЙ



— Смогу, — без колебаний ответила она. Ребята в бригаде поначалу посмеивались:

— Ну и бетонщик, из-за лопаты не видно...

Но Нина не обращала на насмешки внимания. Дома работать приходилось немало, она знала, что такое труд. Маленькая, проворная девчонка управлялась с бетоном ничуть не хуже других.

Нина работала маляром в ЖКК, потом на фабрике в бригадах И. Голука, Г. Енина. Сейчас в бригаде Е. Мелехова, на строительстве второй очереди.

Секретарь комитета комсомола СМУ-2 Николай Баранов имеет все основания считать Нину лучшим бригадным комсоргом во всем СМУ. У нее и отчетность по взносам аккуратная, и успешно проведенный субботник, сборы с которого пойдут на строительство обелиска в честь первых строителей Коршунки, и хорошо поставлена шефская работа с пятым классом «Б» восьмилетней школы.

Когда была пущена первая очередь комбината, многие строители стали переучиваться на эксплуатационников. Нина тоже получила права машиниста магнитных сепараторов. Но работать на них не спешит, утверждая, что не так легко сменить профессию.

Нину можно понять. Известно, что специальность эта на земле самая почетная. Строители — творцы строгой геометрии новых домов, городов. И Нина Павлова — скромный рядовой этой огромной армии.

Нина Павлова — строитель. Пять лет назад девушка приехала в Коршунки из далекой Чувашии.

...Пять лет назад. Тогда не было здесь огромных корпусов фабрики, красивых каменных домов в бетонированных улиц. Была непролазная грязь, палатки да вплотную подступающая к ним тайга. Но уже громоздился по склону горы первый квартал двухэтажных домов, на строительной площадке фабрики поднимались из земли фундаменты будущих цехов, вставали первые колонны. Уже чувствовался размах огромной стройки.

В отделе кадров Нину спросили:

— Нужны позарез бетонщики. Сможешь?

А. ГУТКОВСКИЙ.

Фото автора.

СТРОИТЬ ЭКОНОМНО, БЫСТРО



Мы, становясь в ряды передовые,
В подарок съезду партии несем —
Своих сердец порывы огневые,
Труда коммунистический подъем.
Художник В. Сурьянинов.
Стихи А. Жарова.
(Издательство «Агитплакат»).

ОДНА из основных особенностей прошедшего хозяйственного года, — сказал докладчик М. И. Тест, — то, что он был завершающим годом семилетки. Для нас итоги семилетки — это созданный в суровых климатических условиях первенец металлургии — горнообогатительный комбинат, новый город с общей жилой площадью более 110 тысяч квадратных метров и населением свыше 16 тысяч человек. Это действующая ИТЭЦ-16 и районная подстанция, 10 детских садов и яслей на тысячу мест, 17 магазинов, три школы, шесть столовых, баня и прачечная, холодильник, больница, аптека, библиотеки, кинотеатр, Дом культуры и др. объекты. Это 600 километров действующих линий электропередач, 150 километров инженерных коммуникаций.

Из сметного объема 99 миллионов 979 тысяч рублей на 1 января 1966 года нами освоено 89 122 тысячи рублей, т. е. 90 процентов, в том числе только 3586 тысяч рублей до 1959 года.

За годы семилетки строители выбрали 10 миллионов 500 тысяч кубометров пород земельно-скальных выемок, отсыпали 5900 тысяч кубометров грунта и специальных балластов, уложили в дело 300 тысяч кубометров монолитного бетона и железобетона, 125 тысяч кубометров сборных железобетонных конструкций, 43 тысячи тонн строительных металлоконструкций, смонти-

ровано 30 тысяч тонн технологического оборудования.

— В прошедшем году, — продолжает докладчик, — мы успешно справились со всеми основными государственными заданиями. План строительно-монтажных работ перевыполнен. Введена в эксплуатацию первая очередь Коршуновского ГОКа, второй трансформатор районной подстанции мощностью 31,5 тысячи кВА, городская подстанция, электровозное депо, первая очередь больничного комплекса, перевыполнен план по жилищному строительству.

За год введены основные фонды на общую сумму 57840 тысяч рублей, что в 2,2 раза превышает ввод их с 1961 года по 1964 год включительно. По отношению к плановой себестоимости снижена на 2,5 процента. Возросла выработка на одного работающего. Затраты на рубль сданных работ за год снижены на 5 копеек, с 1961 года — на 19 копеек. Основные виды строительных работ охвачены комплексной механизацией. Уровень ее приведен к директивным нормам. Выработка механизмов собственного парка превысила плановые нормы по башенным кранам на 26, по экскаваторам Э-153 на 7 процентов.

ОДНАКО успехи могли быть значительно больше, если бы в деятельности коллектива в целом и его подразделений не было массы упущений и недоработок. Из-за неорганизованности отдельных руководителей мы теряем много сырья, бетона, ходим по курам метлахской и глазурованной плитки, затаптываем в землю и мнем арматуру, подчас не загружаем автомобили, допускаем простои механизмов, начинаем работу не вовремя, кончаем подчас преждевременно, имеется много прогулов и других нарушений.

Мы все еще строим работу по принципу: «Давай больше механизмов, транспорта, людей. Проси больше железобетона, любых материальных ресурсов», не задумываясь, откуда берется все это и во что оно обходится. Забываем основной принцип хозяйствования — с меньшей затратой ресурсов получить наибольший эффект. Ключ к решению этой задачи — в максимальной обеспечении основной работой людей и механизмов, продуманной организации труда, в наиболее рациональном использовании

опыта и знаний строителей. Все это ведет, в свою очередь, к максимальному росту заработка и заинтересованности трудящихся, а следовательно, к бережному и добросовестному отношению к материальным ценностям, к резкому увеличению качества.

Вопросам повышения качества, — говорит начальник строительства, — все должны уделять особое внимание.

С собрания актива Коршуновстроя

Мне не раз краснели в прошлом году за низкое качество выполненных работ. В частности, за детский сад № 40, отдельные жилые дома, сданные с оценкой «удовлетворительно», за массу недоработок по сантехработам.

Произошло это, в первую очередь, из-за безответственного отношения к порученному делу исполнителей — рабочих и плохой организации контроля со стороны отдельных руководителей, СМУ и управления строительства в целом.

В 1965 году списочное число рабочих на строительстве снизилось на 889 человек, несколько уменьшилась текучесть кадров. Повысился охват аккордной и премиальной системами оплаты труда, что отразилось на повышении норм выработки. За год она возросла на 10 процентов. Среднегодовая заработная плата рабочего увеличилась на 6,1 процента. На 3 процента сократились внутрисменные потери.

СЕГОДНЯ на стройке трудятся 16 коллективов коммунистического труда, 218 строителям присвоено почетное звание ударников коммунистического труда. 7 коллективов личным составом в 176 человек борются за это почетное звание.

Строители берут равнение на передовые бригады В. А. Шаталина, И. В. Павлова, Г. С. Енина, Л. А. Сафонкиной, А. Г. Алисултанова, И. И. Голюка, А. Д. Скоробогатова, П. В. Королева.

Мы гордимся трудовыми успехами сварщиков Д. Г. Суренкова и В. В. Мараховского, маляров Е. Д. Муромцевой и М. И. Шенеца, плотников А. И. Бартенева и В. Б. Болотова, бензорезчика В. А. Лебедева и многих других. Подражаем им

и берем с них пример.

Отдельные недостатки не могут затенить того, что строители стали работать значительно лучше, повысились темпы, улучшилась организация труда. У нас сложился хороший коллектив, которому по плечу предстоящие задачи по дальнейшему строительству города и комбината.

В первом году пятилетки, — продолжает докладчик, —

мы должны увеличить объемы работ примерно на 15 процентов. Предстоит ввести в эксплуатацию II очередь Коршуновского ГОКа, третий котел и вторую турбину на ИТЭЦ-16, сдать 16 тысяч квадратных метров жилья, спортзал при Доме культуры, вторую очередь больничного комплекса, хлебозавод на 30 тонн хлеба в сутки, универмаг, три детских комбината, в том числе один в марте, который не сдали в прошлом году, и два в третьем квартале. Ввести в эксплуатацию первый девятиэтажный дом. Начать строительство кинотеатра на 600 мест, колбасного цеха, ввести в число действующих телеретранслятор и т. д. Сдать переходящие объекты: гараж — в январе, кислородную станцию — в феврале, административно-бытовой корпус — в первой половине марта, столовую — на 200 мест на пломплощадке в апреле.

Должен сообщить, — говорит М. И. Тест, — что уже сейчас в сторону увеличения пересмотрены объемы работ по ГОКу на общую сумму от 89 миллионов рублей до 160770 тысяч рублей, в том числе по жилищно-гражданскому строительству с 17443 тысяч рублей до 69519 тысяч рублей (при фактическом выполнении работ на 22460 тысяч рублей).

1966 год является сложным еще и потому, что нам предстоит с хорошим качеством летом ликвидировать все недоработки по первой очереди ГОКа и выполнить значительные работы по реконструкции отдельных объектов из-за допущенных дефектов в проекте.

По-прежнему развертывание фронта работ сдерживает отсутствие по ряду объектов документации, в частности, по кинотеатру,

детсаду на 140 мест, расширению горизонтального водозабора и т. д.

Мы вынуждены напомнить руководителям ГОКа, что нас очень тревожит отсутствие необходимого технологического, электрического и нестандартного оборудования, а также металла для изготовления технологических металлоконструкций у наших субподрядчиков — Сибтехмонтажа, Гидроэлектромонтажа, Востокэнергомонтажа и других.

Мы знаем, — продолжает докладчик, — что как у нас, так и в ГОКе есть много недоработок. Это требует сплочения, максимальной организации всех сил строителей, монтажников, эксплуатационников, работников ОКСа для ликвидации общих недоработок и ошибок.

Нам необходимо максимально повысить культуру производства и качество выполнения работ, шире внедрять оплату труда по принципу доли трудового участия каждого человека, максимально механизовать труд, повести решительную борьбу за экономию и бережливость, изжить случаи брака и переделок. Необходимо строить экономично и быстро.

Мы имеем богатый опыт, нарастили темпы, сплотили хороший коллектив. Наша основная задача — обеспечить безусловное выполнение государственного плана первого года пятилетки по всем показателям и срокам ввода объектов в эксплуатацию. Это будет самым дорогим подарком XXIII съезду нашей партии.

Строй быстрее, без канители,
Думай о судьбе станков,
Чтоб в сугробах не ржавели,
Чтоб они не одряхтели
До открытия цехов!
Художник С. Жмуренков.
Стихи А. Роховича.
(Издательство «Агитплакат»).



И КАЧЕСТВЕННО

ПРЕНИЯ открыл бригадир из СМУ Промстрой-1 В. Шаталин.

— Наш коллектив, — сказал он, — трудится на стройке уже седьмой год. Вся история Коршуники прошла перед нами. Сейчас мы работаем на объектах второй очереди — готовим фундаменты под третий котел и турбогенератор на ТЭЦ. Как ни странно, но основная трудность в нашем труде — систематическая задержка

С БОЛЬШОЙ тревогой о создавшемся положении в СМУ Жилстроя говорил бригадир штукатурной бригады Н. Худорба. Многие отделочные бригады СМУ сейчас просиживают. Нет фронта работ. А между тем главный больничный корпус не отделяется. Наш простой ведет к штурму на этом объекте. Чтобы его избежать, нужно немедленно в полную силу разво-



Говорят участники актива

чертежей на заданные объемы. Это срывает производственный ритм, ведет к простоям и нездоровым настроениям.

Плохо до нас доводят и перспективные планы строительства. Мы не знаем, что нам предстоит делать после окончания работ на ТЭЦ.

ПРЕДСЕДАТЕЛЬ горсовета А. Ф. Брагин в своем выступлении отметил, что в 1966 году будет введено в строй ряд объектов соцкультбыта. Городу, как воздух, нужен хлебозавод, строительство которого явно затягивается с первых же дней нового года. Этот объект необходимо взять под неослабный контроль.

Не менее важной задачей является ввод в действие больничного комплекса, строительство универсама, столовой на промплощадке, жилого массива.

Недостаток детских учреждений требует от жилстроевцев ускорения сдачи в эксплуатацию детских учреждений №№ 39, 40 и т. д. Все это вместе взятое обязывает повысить темпы, четкость и организованность в труде и, главное, резко улучшить качество.

О ТОМ, как выполнялся государственный план в Промстрой-1, рассказал начальник СМУ Г. Щеголев. Он отметил, что за четвертый квартал коллективом сделан такой же объем работ, как и за первый квартал, хотя рабочих было наполовину меньше. Хорошая организация труда, переход на новую систему оплаты — все это резко сказалось на увеличении производительности труда каждого строителя.

рачивать работы на больничном комплексе.

ГЛАВНЫЙ инженер Коршуновского ГОКа В. Буров начал свое выступление с приветствия по случаю успешного завершения строителями 1965 года. Он рассказал о том, как трудится коллектив эксплуатационников, указал на несвоевременную сдачу объектов в эксплуатацию и на некачественное выполнение работ. В частности, эксплуатационникам нужна кислородная станция. Сейчас приходится кислород завозить из Усть-Кута и других мест. Горнякам необходим гараж, карьеру ГОКа — тяговая подстанция, но особенно — склад сухого концентрата. Начинается реконструкция фабрики по причине проектных ошибок и т. д. Строителям в этом году многое предстоит сделать, чтобы их детище — горнообогатительный комбинат работал лучше.

В настоящее время более тысячи рабочих комбината не имеют жилья, что отражается на производстве.

В заключение т. Буров выразил уверенность, что все недоразумения между строителями и эксплуатационниками в работе будут изжиты.

Создается впечатление, что мы будем штурмом брать вторую очередь ГОКа, — сказал начальник СМУ Промстроя-2 В. Шевченко, — утвержденный В. Беломоиным и А. Закопыриным график срывается. Указанное оборудование в сроки

не поступает. Шестого барабана на сушилке нет четыре месяца. Пятидесяти тонн обещанного металла также нет.

Эксплуатационники просили как можно быстрее смонтировать пятую нитку. Строители сделали. А зачем? Мельниц нет. Смонтированное оборудование бездействует. Руководство комбината должно выполнять сроки доставки оборудования.

НАЧАЛЬНИК Братскгэстроя И. Наймушин передал благодарность железнодорожникам от всего пятидесятитысячного коллектива братских строителей. «Вы хорошо поработали в прошлом году, — сказал он, — сдана первая очередь ГОКа и ряд других объектов, построен большой жилой массив, Дом культуры и многое другое. В этом году перед вами не менее важные задачи. И хорошо то, что вы их правильно понимаете».

Коршуновстрой — сейчас одна из мощнейших организаций в системе Братскгэстроя. Но она может быть сильнее, если на каждом участке строительства будут изыскиваться внутренние резервы и по-настоящему организуется труд строителей.

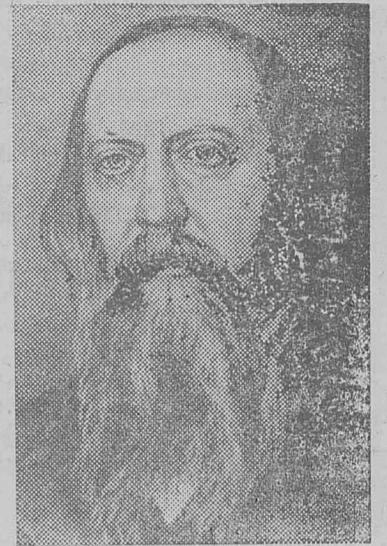
На активе также выступили первый секретарь райкома КПСС П. А. Кузнецов, секретарь парткома Г. С. Пуляевский, начальник планового отдела СМУ Промстроя-2 М. В. Кривенчук, начальник СМП-289 А. С. Голиков, главный инженер СМУ Жилстроя И. А. Махов, начальник базы ОРСа В. Н. Титов.

В заключение форум строителей принял социалистические обязательства на 1966 год.

НАШ КАЛЕНДАРЬ

Широко известно советским и иностранным читателям имя Ильи Григорьевича Эренбурга, советского писателя, публициста и общественного деятеля. 26 января 1966 года ему исполнилось 75 лет.

Фотохроника ТАСС



Великий русский сатирик, революционный демократ **МИХАИЛ ЕВГРАФОВИЧ САЛТЫКОВ - ЩЕДРИН** (1826—1889) — один из самых выдающихся писателей XIX века.

В золотой фонд литературы вошли его романы и повести «Господа Головлевы», «Пошехонская старина», «Помпадуры и помпадурши», «История одного города» и другие. В своем творчестве писатель беспощадно бичевал крепостничество и царское самодержавие, про-

извол, карьеризм, подхалимство, бюрократизм и другие отрицательные стороны тогдашней действительности.

27 января 1966 года исполняется 140 лет со дня рождения великого сатирика. Фотохроника ТАСС

В райкоме КПСС

О работе Заярского леспромхоза

На очередном заседании бюро Нижнеилимского РК КПСС обсудило работу Заярского леспромхоза.

В 1965 году коллектив этого предприятия план по выпуску валовой продукции выполнил только на 82 процента, по вывозке древесины на 79 (недовывезено 33 тысячи кубометров), в том числе деловой — на 77 процентов. Не выполнен план и по отгрузке потребителям древесины, шпал, столбов, рудстойки и леса на экспорт.

Основной причиной неудовлетворительной работы леспромхоза является низкая организация труда. Леспромхоз плохо подготовился к осенне-зимней работе, не имеет ремонтной базы. В Миндейском и Видимском участках не были подготовлены лесовозные дороги, теплые стоянки для тракторов, техника использовалась не на полную мощность. Многие рабочие не выполняют нормы. В декабре, например, не выполнили задания 56 рабочих комплексных бригад и 20 шоферов на вывозке леса.

Партийная и профсоюзная организации, администрация леспромхоза не проявляют должной заботы об укреплении трудовой дисциплины, о руководстве соревнованием, о политической и технической учебе, воспитательной работе, по созданию нормальных условий для рабочих, проживающих в общежитиях п. Миндей.

В леспромхозе большая текучесть кадров. В минувшем году на работу приняты 249 и уволены 267 человек, в том числе 55 — проработавших в леспромхозе свыше трех лет. В леспромхозе в настоящее время не хватает около 80 рабочих и инженерно-технических работников.

Бюро райкома партии потребовало от руководителей леспромхоза: директора т. Луца, секретаря парторганизации т. Худякова, председателя рабочкома т. Шумакова до 1 марта 1966 года навести порядок в организации труда, использовании механизмов, перейти на двухсменную работу по вывозке и отгрузке древесины, усилить политико-воспитательную работу и обеспечить выполнение обязательств, принятых коллективом в честь XXIII съезда КПСС.

В постановлении бюро райкома определены конкретные сроки и основные пути устранения имеющихся недостатков в работе предприятия. Задача руководителей, коммунистов леспромхоза — выполнить это постановление, добиться того, чтобы Заярский леспромхоз стал одним из передовых в районе. Для этого у заярцев есть все возможности.

РЕНТАБЕЛЬНОСТЬ



(Окончание)

НАШИ ЗАДАЧИ В НОВОМ ГОДУ

Маступивший год будет для строителей и монтажников Коршунского ГОКа очень напряженным и ответственным. Нам предстоит ввести в эксплуатацию: вторую очередь комбината на 3 миллиона тонн руды в III квартале и третью очередь комбината — тоже на 3 миллиона тонн руды в IV квартале этого года; сдать 16,000 квадратных метров жилой площади, ввести в 3—4 квартале третий котел (75 тонн пара-час) и турбину (12 тыс. квт) на ИТЭЦ-16; сдать в эксплуатацию главный корпус больничного городка на 240 мест с благоустройством. Расширить водозаборные сооружения и т. д.

Естественно, что такая напряженная программа требует как никогда четкой и оперативной работы всех подразделений: подрядных, субподрядных, наладочных и других организаций.

ЖДЕМ ПРОЕКТНО-СМЕТНУЮ ДОКУМЕНТАЦИЮ

Год 1966-й уже шагает вволю, а мы до сих пор не имеем пускового комплекса III и IIII очередей, оборудования и техдокументации на целый ряд объектов.

По корпусу обогащения нет чертежей по перекрытиям в бункерах дробленой руды в связи с заменой питателей 1200 на 2400 (чертежи необходимы немедленно).

Нет ясности по замене фильтров ленточных на дисковые — если такова замена будет, то чертежи необходимы немедленно. Нет сметы на расширение аварийного «хвостохранилища». Нет документации по монтажу маслостанции густой смазки корпуса сушилки.

Дирекция запретила строить фундаменты под оборудование в ремонтном пункте конусных дробилок, а чертежей новых не выдала.

По радиорелейной связи (телевидение): нет проектов на промежуточные станции зданий и башен, на линии электропередач и подъездные дороги по всем станциям; нет проекта связи станции № 6 с городом; нет смет на строительство станций.

Наступает период понижения дебета воды на водозаборных сооружениях, а проект расширения до сих пор не приведен в рабочее состояние. Нет чертежей и смет на вводные общежития (вузовского типа) на 400 мест. Необходимо дополнительно рассмотреть строительство спортзала — пристройки клуба. Нет проектов на задел жилья на 1967 год. Немедленно необходимы проекты по коммуникациям шестого микрорайона.

Качество начинается с проекта

Промедление в выдаче проектов этого микрорайона снова приведет к тому, что коммуникации будут закладываться после или параллельно с возведением домов. А это снова горячка, штурм, перерасход материалов, снижение качества работ строительства.

КОГДА ПОСТУПИТ ОБОРУДОВАНИЕ?

В настоящее время требуется:

— оборудование (3 единицы) и 20 тонн металла для четвертой нитки корпуса III—IV (срок поставки должен быть в октябре 1965 года);

— для 5-й и 6-й секций корпуса обогащения — 130 единиц оборудования (срок поставки в октябре 1965 года и 70 тонн металла (срок поставки в октябре 1965 года);

— металл для конвейеров склада сухого концентрата, 199 тонн (поставка в октябре 1965 года);

— для четвертой нитки корпуса сушилки (срок поставки оборудования октябрь—ноябрь 1965 года), металла — 60 тонн (поставка 15 октября 1965 года);

— для кислородной станции запорная арматура (поставка 15 октября 1965 года) и т. д., и т. п.

Необходимо отметить, что установленное оборудование, полностью не смонтированное из-за отсутствия отдельных единиц, находится в действующих цехах, эксплуатационниками не охраняется. Хуже того, используется это оборудование на запасные части. Строительно-монтажные организации не в состоянии вести охрану оборудования в цехах, которые уже эксплуатируются.

Еще раз следует подчеркнуть, что данная статья написана не для разжигания страстей, а имеет единственную цель — принять действенные меры к тому, чтобы создать более или менее сносные условия строителям и монтажникам для выполнения напряженного государственного задания по строительству и вводу объектов Коршунки в 1966 году.

Задача строителей — хорошо, качественно строить, а эксплуатационников — правильно эксплуатировать и давать народному хозяйству качественную продукцию.

...На эстакаде обогатительной фабрики ГОКа постоянно горит уголь.

В. АБАКУМОВ,
составитель поездов,
Е. СОКОЛОВ,
машинист тепловоза.

От редакции: перед пуском комбината для сушильных печей был завезен бурый уголь. Норма его хранения установлена не более 30 суток. Здесь он лежал давно и самовозгорелся. Нужно было немедленно ликвидировать очаг — поставить грейферный кран, экскаватор, в крайнем случае, «Беларусь», и выгрести загоревшийся уголь. Правда, как объясняет главный инженер фабрики т. Новиков, в одно время при помощи бульдозера очаги самовозгорания были почти ликвидированы. Но подошли новые составы с углем. Пришлось их разгрузить на тлеющую подшву. Наконец, руководство фабрики решило пожар потушить. Сломали одну из стен эстакады и стали сваливать уголь в отвал. Сейчас здесь ежедневно работают четыре человека и бульдозер.

Сотни тонн угля сожжено. Затрачено много рабочей силы. Кто за это ответит? Долю вины нужно отнести проектантам, так как эстакада сделана без крыши и других нужных позиций. Но все-таки главными виновниками являются руководители горнообогатительного комбината.

Фотоминформация



ОАР. Арабские крестьянки — жительницы новой деревни «Наср» («Победа») в провинции ат-Тахрир вносят удобрение на апельсиновой плантации.

Фото Ю. Тыссовского.

Фотохроника ТАСС

НОВЫЕ ФИЛЬМЫ



Молодой журналист Алексей Трофименко в своем очерке о подпольщиках Днепровска, в соответствии с архивными документами, назвал разведчицу Людмилу Зайковскую предательницей. Но в защиту ее доброго имени выступили люди, хорошо знавшие важную разведчицу, рядом с ней борившиеся с врагом.

Для Трофименко это было громом среди ясного неба. Ошибка? Возможно. Но как узнать правду? А тут, в довершение всего, в редакции появилась девушка, заявившая, что она дочь Зайковской, Мария, и с возмущением потребовала опровержения напечатанного.

Нелегкое дело — через двадцать лет восстановить события, разыскивать очевидцев. Но мысль, что ошибка останется неисправленной, что несправедливо обвинен человек, невыносима. И Алексей вместе с Машей отправляется на поиски людей, знавших ее мать.

Упорные поиски Алексея не пропали даром: он не только сумел доказать невиновность Людмилы Зайковской, но и помочь ей найти и встретиться с дочерью.

Редактор
И. Г. САМОДУРОВ.

НА ЭКРАНЕ «МОЛОДЕЖНОГО»

26—27 января. «Хочу верить». Производство киностудии им. А. Довженко.

Начало сеансов: 11-20, 13-10, 15-00, 16-50 18-40, 20-30, 22-20.

СТРОКИ
ИЗ ПИСЕМ
ДОРОГОСТОЯЩИЙ ДЫМ