

Хорошо начал новый год коллектив Илимского леспромпхоза. Месячный план вывозки древесины он выполнил на три дня раньше срока и за оставшееся время дал сверх плана 3360 кубометров древесины, в том числе 1600 кубометров деловой.

Одновременно леспромпхозом выполнен план по поставке экспортной продукции и крепежного леса для угольной промышленности.

Особенно хорошо поработали малые комплексные бригады Н. В. Белоусова, И. В. Смирнова, а также водители лесовозов И. В. Севостьянов и А. П. Бабкин.

Коллектив предприятия намерен в течение всего года выдерживать взятые темпы и всю сверхплановую продукцию посвятить 50-летию Советской власти.

М. ЛОБАНОВ,  
зам. секретаря парторганизации  
Илимского леспромпхоза.

## ВИЗИТ ЗАВЕРШЕН

ПОСЛЕДНИЕ  
ИЗВЕСТИЯ

Завершен государственный визит в Италию Председателя Президиума Верховного Совета СССР Н. В. Подгорного.

По окончании переговоров Н. В. Подгорного с президентом Италии Д. Сарагатом опубликовано советско-итальянское коммюнике. В нем отмечается, что визит, прошедший в обстановке искренней сердечности, позволил советским и итальянским государственным деятелям осуществить широкий обмен мнениями по наиболее важным проблемам мира и международного сотрудничества.

Стороны с удовлетворением констатировали, что отношения между Советским Союзом и Италией, особенно в последнее время, получили значительное развитие во многих направлениях. Стороны подчеркнули особое значение для дальнейшего развития отношений между двумя странами экономического и научно-технического сотрудничества.

Стороны с удовлетворением констатировали, что отношения между Советским Союзом и Италией, особенно в последнее время, получили значительное развитие во многих направлениях. Стороны подчеркнули особое значение для дальнейшего развития отношений между двумя странами экономического и научно-технического сотрудничества.

Стороны с удовлетворением констатировали, что отношения между Советским Союзом и Италией, особенно в последнее время, получили значительное развитие во многих направлениях. Стороны подчеркнули особое значение для дальнейшего развития отношений между двумя странами экономического и научно-технического сотрудничества.

Стороны с удовлетворением констатировали, что отношения между Советским Союзом и Италией, особенно в последнее время, получили значительное развитие во многих направлениях. Стороны подчеркнули особое значение для дальнейшего развития отношений между двумя странами экономического и научно-технического сотрудничества.

Стороны с удовлетворением констатировали, что отношения между Советским Союзом и Италией, особенно в последнее время, получили значительное развитие во многих направлениях. Стороны подчеркнули особое значение для дальнейшего развития отношений между двумя странами экономического и научно-технического сотрудничества.

### ПЛУГ-«ИМЕНИННИК»

РУБЦОВСК. Миллионный тракторный плуг сошел 27 января с конвейера завода «Алтайсельмаш». Весной его передадут лучшему механизатору Алтая. В связи с выпуском миллионного плуга на заводе состоялся многолюдный митинг.

### «МЕХАНИЧЕСКИЙ ПОЖАРНЫЙ»

ХАБАРОВСК. Сто рабочих заменит «механический пожарный», государственные испытания которого закончены в дальневосточной тайге. Машина сконструирована группой ученых Дальневосточного научно-исследовательского института лесного хозяйства в Хабаровске.

### ВНИМАНИЮ ДЕПУТАТОВ!

15 февраля 1967 года в 10 часов утра в лекционном зале Дома Советов г. Железногорска-Илимского созывается очередная XIII сессия Нижнеилимского районного Совета депутатов трудящихся с повесткой дня:

О работе исполкома районного Совета депутатов трудящихся за 1966 год.

(Докладывает председатель исполкома В. А. РУКАВИШНИКОВ).



Веселая улыбка на лице Кати Горшковой — рабочей СМП-266.

Сейчас бригада, в которой трудится Катя, сооружает клуб в поселке Новая Игирма. Сдать его к 1 Мая — вот задача, которая стоит перед строителями.

НА СНИМКЕ: Е. Горшкова.



# коммунизма

Орган Нижнеилимского районного комитета КПСС и районного Совета депутатов трудящихся Иркутской области

Ю. ДВОРЯНОВ

## Так держат, животноводы!

В. КУКЛИН

(Окончание. Нач. в № 13)

Надою молока во многом зависят от добросовестной работы скотников-пастухов, этих скромных тружеников ферм, на чью долю выпадает немало кропотливого труда. В любую погоду и время пасут они дойные гурты по лесным лугам и новолокам, а придет долгая суровая зима — снова напряженные будни. Многие из скотников на всю жизнь полюбили свою хлопотливую работу, стали ветеранами молочно-товарных ферм. Это — Иннокентий Иванович Пушмин из колхоза им. Кирова, Валентин Егорович Романов, Владимир Григорьевич Куклин, Виталий Яковлевич и Василий Салимович Анисимовы из сельхозартеля «Путь к коммунизму», Василий Афанасьевич Погодаев из колхоза им. Куйбышева, старейший член колхоза «40 лет Октября» Алексей Васильевич Романов, Иван Павлович Бубнов из колхоза им. XX партсъезда, механизатор по профессии и др.

Большое выращено мяса: вместо 378 тонн в 1965 году получено в 1966 году — 390. Особенно возросло производство свинины — на четырнадцать процентов. Государственное задание по продаже мяса выполнено колхозами на 129 процентов. В большинстве хозяйств увеличился сдаточный вес молодняка крупного рогатого скота и свиней.

Немалых хлопот требует труд телятницы. С душой, с любовью к делу ухаживают за молодняком на Макаровской МТФ супруги Николай Иванович и Зоя Андреевна Куклины. Их питомцы прибавили в весе за год на четырнадцать тонн — по 645 граммов в сутки на голову.

783 грамма суточного привеса добилась, несмотря на преклонный возраст, Мария Сергеевна Пушмина. Многими месяцами обслуживают молодняк, добиваясь хороших привесов, телятницы колхоза «40 лет Октября» Наталья Жукова, Зоя и Александра Романовы, телятницы сельхозартеля им. Кирова Галина Куклина,

Анна Зарубина, Варвара Кремлева и ветеран этого колхоза Акулина Степановна Черных, телятница Тубинского колхоза Евдокия Ивановна Устюжина, телятница сельхозартеля им. Куйбышева Валентина Сергеевна Анисимова и другие.

Весьма ощутимы результаты пастухов нагульных гуртов. По 773 грамма прибывали в среднем в сутки животные у трудолюбивых пастухов колхоза «Путь к коммунизму» Тимофея Елизаровича Перетолчина и Анатолия Ивановича Прокопьева. За лето они получили более четырех тонн привеса.

Пожилой колхозник этой же артели Николай Алексеевич Моисеев, ухаживая за 31 теленком, довел суточный привес на голову до 610 граммов. Пастухи Романовского колхоза Анатолий Федорович Перетолчин и Георгий Александрович Башмаков, находясь лето с молодняком в урочище Тушамы, получили более семи тонн привеса — по 660 граммов на голову.

Неплохо потрудились также тубинские пастухи нагульных гуртов Владимир Нарчуганов, Тарас Зарубин и Иннокентий Устюжин, коробейниковский пастух, один из организаторов колхоза коммунист Степан Петрович Погодаев.

Достигнуты успехи и в свиноводстве. Среднесуточный привес за год на голову по району составил 342 грамма, вместо 312 в 1965 году, а передовая свинarka сельхозартеля «40 лет Октября» Зоя Васильевна Коновалова довела его до 580 граммов. За 103 дня она получила от 67 свиной сорок центнеров привеса.

17,6 тонны питательного мяса вырастили молодые супруги Леонид и Тамара Анисимовы, среднесуточный привес составил у них на голову 384 грамма. Старательные свиноводы заняли первое место в районе по выходу деловых поросят.

С полной отдачей сил и стараний работают старейшие свинarki колхоза им. Кирова Александра Черных и Зинаида Черемных, беспокойные и умелые труженицы Коробейниковской свинофермы Лидия Погодаева и Агриппина Рыжова, Любовь Литвинцева и Зоя Жмурова, свинarka-орденоносец из сельхозартеля им. XX партсъезда Матрена Деонисовна Куклина, ее подруги Таисия Панова и Аделаида Куклина и многие другие.

Почетом и уважением пользуются в районе знатные птицеводы сельхозартеля «40 лет Октября», супруги Павел Иннокентьевич Перетолчин и Мария Федоровна Кудерская. На несушку получено по 132 яйца, валовой сбор яиц увеличился на 26 процентов, где заслуга также их боевых помощниц колхозницы Галины Филипповны Казариной и недавней выпускницы школы комсомолки Гали Казариной.

В результате слаженной работы маленького дружного коллектива этой птицефермы хозяйство пер-

вым в районе досрочно выполнило годовой план продажи государству яиц.

Успешно справились с этим же заданием колхозы «Путь к коммунизму» и им. Кирова, где добросовестно трудятся на птицеводческих фермах Мария Перетолчина, Тамара Перфильева, Римма и Евдокия Черемных, Валентина Болдаханова.

Успехи радуют, но не в обычае советского человека успокаиваться на достигнутом. Еще более высокие задачи стоят перед тружениками ферм в пятидесятом году Советской власти. Животноводы Илим наметили на 1967 год новые рубежи по увеличению производства молока, мяса и яиц.

Выполнение взятых юбилейных обязательств потребует напряженной борьбы за повышение продуктивности общественного стада. Руководители хозяйств, колхозные коммунисты должны особое внимание уделить организаторской и массово-политической работе на фермах, заботой, задушевным словом звать людей на большие дела, добиться того, чтобы каждая доярка, свинarka, телятница, скотник, птичница хорошо знали свои обязательства и с чувством ответственности боролась за них.

Долг партийных организаций, специалистов сельского хозяйства, заведующих ферм — изучать и распространять передовой опыт, как это делают колхозы им. Кирова и «40 лет Октября», выезжая друг к другу с взаимопроверкой, отыскивать и вводить в действие неиспользованные резервы.

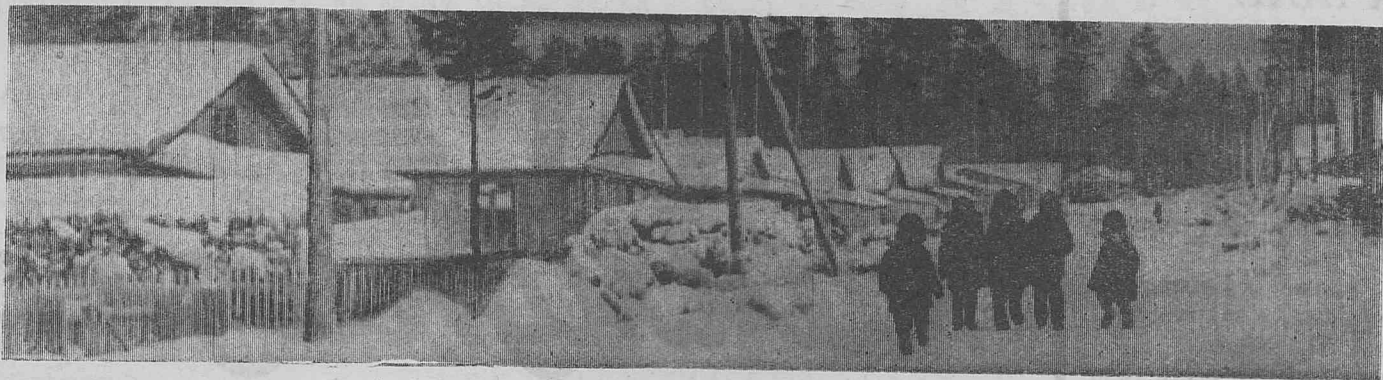
Надо сократить падеж животных, особенно молодняка, рациональнее расходовать имеющиеся в достаточном количестве корма, изо дня в день улучшать уход за животными, повысить качество реализуемой продукции (еще много молока доставляется колхозами на приемный пункт повышенной кислотности и возвращается обратно).

Следует добиться того, чтобы все доярки, свинarki, птичницы подтянулись до уровня передовых, тогда каждое хозяйство сможет значительно увеличить валовое производство продуктов животноводства.

Соревнуясь за достойную встречу славного юбилея нашей Родины, труженики села не могут терять ни одного дня в борьбе за осуществление намеченных планов. Резервы — в дело! Это должно стать девизом каждого труженика фермы.

Работники животноводства нашего района не раз доказывали своими делами, что они способны успешно воплощать в жизнь решения партии. Есть уверенность, что, используя внутренние резервы, животноводы северного района сумеют подготовить пятидесятую годовщину Великого Октября достойную встречу.





# В НОВОЙ ИГИРМЕ



Год назад этот поселок не построить железнодорожную дали тихих, прилежных смен в том, что спортивный зал школы слишком тесен для них. Размещается он в одной из классных комнат. Но Валентина Алексеевна Коростелева смогла привить ребятам любовь к гимнастике. И хотя по образованию она математик, это не мешает ей любить спорт. У Валентины Алексеевны — второй спортивный разряд по гимнастике.

У взрослых жителей поселка сейчас только одна цель — слушными». Да и где вы видите



школьников? В какой школе? Есть здесь и «неслухи», держащие девочек за косички, и опаздывающие на уроки, и забияки.

Но взгляните на снимок. Зрачок фотообъектива запечатлел как раз тот момент, когда Саша Телятников заиграл вальс. И сразу же в коридоре закружились пары. Танцы на перемене? Ну и что же здесь плохого? После них всегда отличное настроение.

Прозвенел звонок. Все разошлись по классам. В пятом классе идет урок физкультуры. После традиционной разминки и физзарядки — гимнастические упражнения. И

вся беда юных спортсменов — Фото автора.

## ШКОЛА, СЕМЬЯ, ОБЩЕСТВЕННОСТЬ

# ПЕДАГОГИЧЕСКИЙ СОЮЗ

Ф. ТАРАНЕНКО, зам. директора Нижнеилимской средней школы

Союз учителей и родителей. Это один из сложных и ответственных участков в деятельности школы. Этот большой вопрос заслуживает пристального внимания: ведь только совместными усилиями школы и семьи можно достигнуть успешного и правильного воспитания советского школьника. Вот почему родители должны чутко прислушиваться к замечаниям и советам учителей, классных руководителей, касающихся воспитания их детей. Однако некоторые родители единство семьи и школы понимают слишком узко.

Конечно, родители должны регулярно встречаться с учителями, школа должна поддерживать требования семьи, а семья — требования школы. Но какие требования?

К сожалению, еще и сейчас многие родители советуются с учителями лишь по вопросам успеваемости своих детей, беспокоятся только об их оценках или поведении. Но нельзя забывать, что оценка учебной деятельности школьника — это прежде всего средство воспитания, а не его цель, средство для того, чтобы выяснить, в полную ли меру трудится человек, серьезно ли относится к своим обязанностям. Спросите любого учителя, и он вам скажет, что есть «троечники» — труженики, и хорошие ученики — лентяи. Последние занимают без старания и усердия, хотя по своим способностям могли быть не просто хорошими учениками, а отличниками.

Есть родители, которые не реагируют должным образом на замечания учителей по поводу их детей, склонны оправдывать лень и недисциплинированность своего сына или дочери и даже позволяют себе в присутствии детей необоснованно критиковать действия педагогов. Так, токарь Нижнеилимского отделения «Сельхозтехника» М. И. Витязев (его сын Виктор учится в 5-а классе) никакого внимания не обращает на неоднократные замечания классного руководителя, не является в школу, а когда К. П. Перфильева пришла на квартиру, встретил ее словами: «Что бы в школе ни случилось — все на Витязева». К тому же был пьян. А ведь это — передовик производства. Его имя на Доске почета.

Подобные примеры встречаются и в семье В. М. Жмурова (моторист поселковой больницы). Он часто пьянствует, грубит, гоняет детей, которые иногда и дома не спят, потому что боятся его. Это недопустимо и наносит огромный вред авторитету школы, делу воспитания.

Или Я. А. Черемных (счетовод колхоза имени Кирова), человек, который имеет десятилетнее

образование, но своему сыну-пятикласснику не уделяет малейшего внимания, в результате чего Саша не успевает по четырем предметам, в том числе и по географии. К тому же, как член родительского комитета школы, Черемных ни разу не был на заседании, в дневнике расписался за полгода один раз.

Содружество родителей и классного руководителя крайне необходимо: тесный контакт между ними поможет избежать или вовремя ликвидировать срывы в поведении детей, особенно подросткового возраста. Тесную связь поддерживают со школой В. К. Романова (работник речтранса), К. А. Демина (ПОХ), И. В. Карнаухова (колхозник артели им. Кирова). Благодаря контакту с классным руководителем Т. Н. Прокопьевой сын Иннокентия Викторовича, ученик 5-а класса, стал успевающим во второй четверти. Намного лучше стал учиться и Черемных Ваня, так как родители (отец — колхозник А. Черемных) больше стали советоваться со школой. Такую же позицию занимает и З. Жмурова (работник Нижнеилимского почтового отделения), у которой в школе учатся трое детей.

### ЛИЧНЫЙ ПРИМЕР ВАЖНЕЕ ВСЕГО

А. С. Макаренко, обращаясь к родителям, говорил, что воспитание детей — самая важная область нашей жизни. И огромную роль в этом воспитании играет, конечно, личный пример родителей и других членов семьи. Школьники всегда зорко присматриваются не только к тому, как старшие члены семьи трудятся, но и как они живут. Если они видят в их лице положительный пример, то подражают им, считают отца, мать, старшего брата или сестру своим идеалом. Но бывает и по-иному, когда подростки обращают свое внимание на то, что кто-то из старших членов семьи неохотно идет на работу, опаздывает на собрание, приходит домой в нетрезвом виде, грубит или даже ругается, неряшливо обращается с вещами. К сожалению, и такие родители у нас есть. Это Оглоблин (работник аэропорта), Жмуров (плотник райкомхоза). Кстати, Оглоблин не расписывается в дневнике Сергея, ученика 5-а класса, с сентября этого учебного года. А в школе дети слышат: «Берегите время, оно очень дорого, не грубите старшим, будьте аккуратны во всем и т. п.». Вот вам и «единство» в работе школы и семьи! Да и о каком единстве может идти речь, когда родитель топчет авторитет его коллеги — учителя!

(Продолжение следует)

## Навстречу выборам

### АГИТАТОРЫ НА ДЕСЯТИДВОРКИ

В каждую избирательную кампанию агитаторы Большедеревенского сельсовета ведут оживленную работу: дежурят на агитпунктах, беседуют с избирателями на десятидворках.

Сразу же после Указа о новых выборах в Верховный Совет РСФСР и местные Советы на партсобрании в д. Большой были закреплены по населенным пунктам и животноводческим фермам агитаторы.

В д. Новой будут работать с людьми молодые учительницы Тамара Вагулина и Антонина Черепанова, в Большой — библиотекарь Ольга Слободчикова и фельд-

шер Светлана Савич, работницы восьмилетней школы Галина Вандрова и Валентина Васильевна Панова, в Ступино — колхозники Владимир Воробьев и Валентина Ступина.

Агитаторы приступили к работе: готовят агитпункты, проводят беседы с населением. Особое внимание они уделяют разъяснению решений партии и правительства, а также задач, стоящих перед тружениками села

Н. СЛОБОДЧИКОВА,  
председатель сельсовета.

### В КОМИССИИ—УВАЖАЕМЫХ ЛЮДЕЙ

В Нижнеилимском сельском Совете организовано прошло выдвижение людей в окружные и участковые избирательные комиссии по выборам в райсовет и сельсовет. В состав комиссий вошли передовые рабочие и служащие предприятий и учреждений.

В производственном управлении сельского хозяйства состоялось совещание с секретарями партийных организаций и руководителями предприятий по организации агитпунктов и работе агитаторов с избирателями.

Н. СТУПИНА, председатель сельсовета.



Газифицируются города и села Тюменской области. Голубой огонь горит в квартирах трудящихся Тюмени, Ханты-Мансийска, Салехарда, Тобольска, Ишима, в селах Абатское, Ярково, Казанское и других.

НА СНИМКЕ: работница совхоза «Луговской» Людмила Шульц довольна: обед, ужин, завтрак — любое кушанье на газовой плите готовится очень быстро.

Фотохроника ТАСС



# „Утверждение городской, сельских и поселковых избирательных комиссий“

На основании ст. ст. 51—52, 59—60 «Положения о выборах в краевые, окружные, районные, городские, сельские и поселковые Советы депутатов трудящихся РСФСР» исполком районного Совета депутатов трудящихся решением № 5 от 31 января 1967 года утвердил городскую, сельские и поселковые избирательные комиссии в следующем составе:

## ЖЕЛЕЗНОГОРСКО-ИЛИМСКАЯ ГОРОДСКАЯ ИЗБИРАТЕЛЬНАЯ КОМИССИЯ

Председатель Соловьев Анатолий Андреевич — от коллектива работников Нижнеилимского райисполкома.

Зам. председателя Чикишев Иван Иванович — от коллектива рабочих, ИТР обогатительной фабрики Коршуновского ГОКа.

Секретарь Моисеева Лидия Поликарповна — от коллектива рабочих, служащих Железногорского отделения УРСА Братскгэсстроя.

### Члены комиссии:

Костин Владимир Степанович — от рабочих Коршуновского участка механизации Братскгэсстроя;

Шаталин Вячеслав Александрович — от рабочих, служащих СМУ Промстрой-1 Коршуновстроя;

Толстикова Юлия Федоровна — от коллектива рабочих, служащих комбината бытового обслуживания;

Труфанова Нина Николаевна, Кутузова Зинаида Васильевна — от рабочих, служащих карьера Коршуновского ГОКа;

Дмитриева Лидия Николаевна — от коллектива рабочих, ИТР обогатительной фабрики Коршуновского ГОКа.

## СЕЛЬСКИЕ ИЗБИРАТЕЛЬНЫЕ КОМИССИИ

### ТУВИНСКАЯ

Председатель Жмуров Алексей Иванович — от первичной партийной организации колхоза XX партсъезда.

Заместитель Жмуров Георгий Михайлович — от первичной партийной организации колхоза XX партсъезда.

Секретарь Зарубин Иван Филиппович — от колхозников колхоза XX партсъезда и рабочих, служащих д. Туба.

### Члены комиссии:

Понкратова Мария Андрияновна, Куклина Матрена Деонисовна — от колхозников колхоза XX партсъезда.

### БОЛЬШЕДЕРЕВЕНСКАЯ

Председатель Слободчиков Александр Васильевич — от первичной партийной организации колхоза им. Калинина.

Зам. председателя Савич Светлана Ивановна — от рабочих, служащих д. Большая.

Секретарь Мединская Галина Прокопьевна — от профсоюзной организации учителей Большедеревенской 8-летней школы.

### Члены комиссии:

Жмурова Нина Петровна, Погодаев Яков Афанасьевич — от колхозников колхоза им. Куйбышева.

### НИЖНЕИЛИМСКАЯ

Председатель Успенский Павел Александрович — от коллектива Нижнеилимского производственного управления сельского хозяйства.

Заместитель Банщиков Семен Семенович — от рабочих, служащих, ИТР Нижнеилимского объединения «Сельхозтехника».

Секретарь Громова Валентина Александровна — от коллектива учителей Нижнеилимской средней школы.

### Члены комиссии:

Банщикова Татьяна Григорьевна — от коллектива Нижнеилимского райпотребсоюза;

Бубнова Евдокия Ивановна — от коллектива Нижнеилимского аэропорта.

### РОМАНОВСКАЯ

Председатель Перфильев Михаил Петрович — от колхозников колхоза «Путь к коммунизму».

Заместитель Барахтаев Дмитрий Дмитриевич — от рабочих, служащих Илимского химлесхоза пос. Игирма.

Секретарь Перфильева Светлана Николаевна — от служащих д. Мыс, колхозников колхоза «Путь к коммунизму».

### Члены комиссии:

Жданова Раиса Ивановна — от колхозников колхоза «40 лет Октября»;

Прокопьев Анатолий Иванович — от колхозников колхоза «Путь к коммунизму».

### ИЛИМСКАЯ

Председатель Криворучко Александр Афанасьевич — от коллектива Илимской средней школы.

Заместитель Козлова Тамара Васильевна — от коллектива Илимского отделения связи.

Секретарь Грехнева Алла Васильевна — от собрания рабочих, служащих с. Илимск.

### Члены комиссии:

Зарубин Иннокентий Иванович — от коллектива работников Илимского сельпо;

Давыдов Анатолий Прокопьевич — от рабочих, служащих Хребтовского леспромхоза.

### ХРЕБТОВСКАЯ

Председатель Козлов Павел Самуилович — от рабочих, служащих Илимского леспромхоза комбината «Леналес».

Заместитель Белоусова Мария Семеновна — от рабочих, служащих Илимского леспромхоза комбината «Леналес».

Секретарь Таныгина Галина Степановна — от работников Хребтовского отделения связи.

### Члены комиссии:

Стеблинская Валентина Ильинична; Варакин Николай Федорович — от рабочих, служащих СМП-158 Ангартрострой.

### СЕМИГОРСКАЯ

Председатель Шубников Федор Иванович — от партийной организации Омского леспромхоза.

Заместитель Соловьев Александр Иванович — от собрания работников нижнего склада и цеха лесопиления Омского леспромхоза.

Секретарь Хороших Анна Михайловна — от собрания работников Нижнего склада и цеха лесопиления Омского леспромхоза.

### Члены комиссии:

Кулакова Любовь Романовна — от собрания механизаторов Омского леспромхоза;

Дмитриева Екатерина Николаевна — от коллектива Омского леспромхоза.

## ПОСЕЛКОВЫЕ ИЗБИРАТЕЛЬНЫЕ КОМИССИИ НОВОИГИРМЕНСКАЯ

Председатель Макаев Виктор Митрофанович — от рабочих, служащих СМП-266.

Заместитель Удовиченко Владимир Иванович — от рабочих, служащих СМП-266.

Секретарь Шумский Николай Николаевич — от рабочих, служащих мехколхоза № 12.

### Члены комиссии:

Фисюн Феликс Степанович — от рабочих, служащих, ИТР мехколхоза № 70;

Балабаев Николай Андреевич — от рабочих, служащих мехколхоза № 73.

### ВИДИМСКАЯ

Председатель Бубнов Михаил Васильевич — от рабочих, служащих Таджикского леспромхоза.

Заместитель Прени Гаврила Трофимович — от коллектива Видимского поссовета.

Секретарь Булгакова Людмила Михайловна — от коллектива Видимской средней школы.

### Члены комиссии:

Петров Михаил Панферович — от коллектива Видимского поселкового Совета;

Рыбникова Валентина Яковлевна — от коллектива Таджикского леспромхоза;

Батырева Светлана Алексеевна — от коллектива Видимского поселкового Совета;

Бражникова Александра Васильевна — от рабочих и служащих ОРСа Заярского леспромхоза.

### ШЕСТАКОВСКАЯ

Председатель Гуськов Василий Алексеевич — от коллектива учителей Шестаковской начальной школы.

Заместитель Шестаков Иван Васильевич — от работников торгового отделения ОРСа СМП-266.

Секретарь Брагина Валентина Васильевна — от работников госучреждений Шестаковского поселкового Совета.

### Члены комиссии:

Петренко Мария Ивановна — от рабочих пункта технического смотря станции Затопляемая;

Лобков Александр Филиппович — от рабочих и служащих поселка Шестакова.

Председатель исполкома районного Совета депутатов трудящихся В. РУКАВИШНИКОВ.

Секретарь исполкома районного Совета депутатов трудящихся А. ПОГОДАЕВА.

# ОБ ОБРАЗОВАНИИ ИЗБИРАТЕЛЬНЫХ УЧАСТКОВ ПО ВЫБОРАМ В ВЕРХОВНЫЙ СОВЕТ РСФСР И МЕСТНЫЕ СОВЕТЫ ДЕПУТАТОВ ТРУДЯЩИХСЯ

На основании статей 27 и 28 «Положения о выборах в Верховный Совет РСФСР» и «Положения о выборах в краевые, областные, окружные, районные, городские, сельские и поселковые Советы депутатов трудящихся РСФСР», исполнительный комитет районного Совета депутатов трудящихся решением № 6 от 31 января 1967 г. образовал на территории Нижнеилимского района следующие избирательные участки по выборам в Верховный Совет РСФСР и местные Советы:

### ТУВИНСКИЙ № 93—1.

Центр — д. Туба, в состав входят: д. Зарубина, д. Корсукова, уч. Средний.

### КОРОБЕЙНИКОВСКИЙ № 94—2.

Центр — д. Коробейникова, в состав входят: д. Качина и д. Балаганова.

### БОЛЬШЕДЕРЕВЕНСКИЙ № 95—3.

Центр — д. Большая, в состав входят: деревни Новая, Ступина.

### НИЖНЕИЛИМСКИЙ № 96—4.

Центр — с. Нижнеилимск, в состав входят: деревни Погодаева, территория аэропорта, территория - нефте-разведки, населенные пункты: Брус-

ничный, Яра, Сухая речка, Илимская контора, Коченга.

### ЧЕРЕМНОВСКИЙ № 97—5.

Центр — д. Черемнова, в состав входит д. Игнатьева.

### МАКАРОВСКИЙ № 98—6.

Центр — д. Макарова, в состав входит д. Куклина.

### МЫСОВСКИЙ № 99—7.

Центр — д. Грекова, в состав входят: деревни Белобородова, Пушмина, Коновалова, Зырянова.

### РОМАНОВСКИЙ № 100—8.

Центр — д. Романова, в состав входят: деревни Ярская, Коробель-

### ПРОКОПЬЕВСКИЙ № 101—9.

Центр — д. Прокопьева.

### ИГИРМЕНСКИЙ № 102—10.

Центр — пос. Игирма.

### НОВОИГИРМЕНСКИЙ № 103—11.

Центр — ст. Игирма, в состав входят участки Рудногорск, Тушамы.

### ОГЛОБЛИНСКИЙ № 104—12.

Центр — д. Оглоблино, в состав входит д. Литвинцева.

### ИЛИМСКИЙ № 105—13.

Центр — с. Илимск, в состав входят: населенные пункты Касьянка, пос. Слобода, Казачья.

(Окончание на 4 стр.)



# ОБ ОБРАЗОВАНИИ ИЗБИРАТЕЛЬНЫХ УЧАСТКОВ ПО ВЫБОРАМ В ВЕРХОВНЫЙ СОВЕТ РСФСР И МЕСТНЫЕ СОВЕТЫ ДЕПУТАТОВ ТРУДЯЩИХСЯ

(Окончание. Начало на 3 стр.)  
**СУВОРОВСКИЙ № 106—14.**  
 Центр — Соцгородок, в состав входит д. Суворка.  
**СОХАТИНСКИЙ № 107—15.**  
 Центр — пос. Сохатый, в состав входят: разъезд Сохатый, дома путейцев.  
**ВИДИМСКИЙ № 108—16.**  
 Центр — пос. Видим, в состав входит 475-й километр железнодорожных путей.  
**КАЙМОНОВСКИЙ № 109—17.**  
 Центр — пос. Каймоново, клуб Киргизского ЛПХ, в состав входят: Чистая Поляна, городок.  
**МИНДЕЙСКИЙ № 110—18.**  
 Центр — пос. Миндей-1, в состав входит пос. Миндей-2.  
**РЕЧУШКИНСКИЙ № 111—19.**  
 Центр — пос. Речушка, в состав входят: ст. Ярская, Призыв.  
**ЗАЯРСКИЙ № 112—20.**  
 Центр — пос. Заярск.  
**ХРЕБТОВСКИЙ № 113—21.**  
 Центр — пос. Хребтовая, в состав входят: пос. Татьяна, ст. Карстовая, перегоны.  
**ХРЕБТОВСКИЙ № 114—22.**  
 Центр — участок 25-го километра строительства железной дороги Хребтовая—Усть-Илим.

**СЕМИГОРСКИЙ № 115—23.**  
 Центр — пос. Семигорск, в состав входит пос. Братанка.  
**МЕРЗЛОТНИНСКИЙ № 116—24.**  
 Центр — ст. Мерзлотная.  
**ЖЕЛЕЗНОГОРСКИЙ № 117—25.**  
 Центр — клуб МК-83, в состав входят: дома МК-83, вагоны и дома СМП-149, Северный городок, разъезд Рассоха, дома СУ-81.  
**ЖЕЛЕЗНОГОРСКО-ИЛИМСКИЙ № 118—26.**  
 Центр — средняя школа № 1, в состав входят: дома II квартала №№ 2, 3, 8, 11, 12, 13, 14, 15, 17, 16, 18, 19, 20, 21, 22, 23, 24, 26, 27, 28, 29, 30, 31, 32, 33, 35, 36, 37, 38, 39, 40, 41, 42, 43, 44, 45, 46, 47, 48, 49, 50, 51, 52, 53, 54, 55, 58.  
**ЖЕЛЕЗНОГОРСКО-ИЛИМСКИЙ № 119—27.**  
 Центр — Дом культуры, в состав входят дома III квартала с № 16 по № 31.  
**ЖЕЛЕЗНОГОРСКО-ИЛИМСКИЙ № 120—28.**  
 Центр — средняя школа № 2, в состав входят: дома III квартала с № 1 по № 14, дома II квартала №№ 60, 61, 62, 63, 64, 65, 66, 67, дома Индивидуального поселка: ул.

40-летие комсомола. пер. Кутузова, Суворова, Ушакова, Нахимова, Ватутина, Чапаева, Котовского, Фрунзе, Гастелло, Пархоменко, Западный, Лазо, Буденного, ул. Кирова.  
**ЖЕЛЕЗНОГОРСКО-ИЛИМСКИЙ № 121—29.**  
 Центр — ШРМ, в состав входят дома I квартала: 1, 3, 4, 5, 6, 6а, 7, 8, 9, 12, 13, 15, 16, 17, 18, 19, 20, 21, 22, 23, 24, 25, 26, 28, 30, 31, 32, 34, 35, 36, 37а, 54, 55а, 56, 57, 59, 60, 61, 62, 63, 63а, 64, 65, 68, 69, 70, 71, 72, 73, 74, 75, 76, 78, 79, 80, 81, 82, 83, 84, 85, 86, 87, 88, 89, 90, 91, 92; коттеджи: 92, 94, 96, 98, 100, 101, 103, 104, 105, 106, 107.  
**ЖЕЛЕЗНОГОРСКО-ИЛИМСКИЙ № 122—30.**  
 Центр — спортзал, в состав входят дома переулка: Донской, Камский, Ленский, Иртышский, Днепровский, Воляжский, Нагорный, ул. Ангарская, ул. Вагонная, Калининская, Невская, вагоны Энергоучастка, общ. № 1, общ. поезде, кубовые домики.  
**ЖЕЛЕЗНОГОРСКО-ИЛИМСКИЙ № 123—31.**  
 Центр — больница.  
**ШЕСТАКОВСКИЙ № 124—32.**

Центр — пос. Шестаково, железнодорожный клуб, в состав входят: ул. Ворошилова, Тракторная, Набережная, Кирова, Доватора, Коршуновская, Матросова, Деповская, Советская, Калинина, Верховая, Дальняя, Транспортная, разъезд Железнодорожный.  
**ШЕСТАКОВСКИЙ № 125—33.**  
 Центр — пос. Шестаково, клуб Шестаковского ЛПХ, в состав входят: ЦРМ, ул. Транспортная до водочки, пос. Шестаковского ЛПХ.  
**ШЕСТАКОВСКИЙ № 126—34.**  
 Центр — пос. Шестаково, железнодорожная школа № 102.  
**ШЕСТАКОВСКИЙ № 127—35.**  
 Центр — пос. Суворово-Ангарского ЛПХ.  
**СЕЛЕЗНЕВСКИЙ № 128—36.**  
 Центр — д. Селезнева, начальная школа, в состав входят: ст. Селезнева и 518-й километр пути.  
**ЧЕРНОРЕЧЕНСКИЙ № 129—37.**  
 Центр — ст. Черная, клуб, в состав входят путевые дома железнодорожников 501-го и 512-го километров пути.  
 Председатель райисполкома  
**В. РУКАВИШНИКОВ.**  
 Секретарь райисполкома  
**А. ПОГОДАЕВА.**

## У НАШИХ СОСЕДЕЙ

КАК БУДЕТ  
ПЕРЕКРЫВАТЬСЯ  
АНГАРА  
НА УСТЬ-ИЛИМЕ

НАКА-  
НУНЕ

(Окончание. Нач. в № 13)  
 После 60-градусных морозов на Усть-Илиме наступило потепление. Столбик термометра поднялся до 30 градусов, а это уже хорошо. Включилась в работу вся техника. Полным ходом идет отсыпка верховой перемычки. С двух сторон — от оголовка продольной перемычки и левого берега — сжимают строители левобережное русло каменными банкеттами. Когда ширина прорана сократится до 150 метров, обретут силу новые схемы работ. Начнется перекрытие Ангары.  
 Чтобы ускорить сооружение верховой перемычки, строители возвели в левобережном русле искусственный остров. Расположен он в створе перемычки, отсыпан из диабазов через майны, пробитые во льду. Фронт работ расширился.  
 Но как же все-таки будет перекрываться левобережное русло Ангары? Инженерами Усть-Илима, проектной конторы и технического отдела управления «Братскгэстроя» разработаны три варианта перекрытия: фронтальное — со льда Ангары; пионерное — путем отсыпки каменных банкетов с обеих сторон, и комбинированное. Каждый имеет свои положительные

стороны. Дело в том, что зимнее перекрытие Ангары на Усть-Илиме по ряду причин будет более сложным, чем в Братске. Здесь и стремительнее течение, отчего, несмотря на сильные морозы, толщина льда не превышает 60—80 сантиметров. С другой стороны, — ледяные зазоры и подледная шуга. Они тоже оказывают немалое влияние на зимний режим реки. В общем, перепад воды на заключительной стадии перекрытия возможен до трех сантиметров, а это уже немалая сложность. И вот сейчас десятки инженеров ищут способы, как лучше преодолеть трудности.  
 А строители Усть-Илима полным ходом разворачивают подготовку к перекрытию. Экскаваторщики, автомобилисты проверяют технику, работники карьеров заготавливают диабазовые негабариты. Этих крупных камней потребуется около 10 тысяч кубометров. У каждого коллектива свои задачи. С завершением штурма Ангары стройка вступит в новый этап работ.  
**Л. ДАНИЛЕНКО,**  
 соб. корр. «Восточно-Сибирской правды».

Читатели продолжают разговор

## МУЗЕЙ НУЖЕН

Не так давно в нашей газете было опубликовано письмо Г. Польских о необходимости создать краеведческий музей нашего района и города Железногорска. Призыв Г. Польских услышан. В редакцию приходит немало писем, в которых рассказывается о первооткрывателях Коршуновки, о тех, кто первыми ступил на коршуновскую землю.  
 Вот одно из них. К сожалению, автор письма почему-то пожелал остаться неизвестным.  
 «Я хочу рассказать жителям города Железногорска о людях, которые в трудных условиях экспедиций послевоенных лет проводили здесь изыскательные геологические работы и даже получали Всесоюзные премии министерства геологии СССР. О людях, которые, несмотря на трудности, предшествующие каждой стройке в Сибири, остались здесь строить город и комбинат. Это маркшейдер Коршуновской экспедиции Анна Степановна Романова, бывший сменный мастер Алексей Николаевич Шестаков, бухгалтер Варвара Ивановна Гусева. А сколько бывших буровых мастеров, которые приехали в нашу экспедицию в 1949—1951 годах, сейчас работают на комбинате и в Коршуновстрое!»  
 А вот второе письмо. Его пишет бывшая жительница нашего города, ныне комсорг Черногорского завода строительных материалов в Хакасии Рита Лыкова.  
 «Нас 60 комсомольцев на заводе. И все очень хотят завести переписку с лучшей комсомольской организацией Железногорска, а особенно с комсомольцами завода строительных материалов.  
 Нас интересует все... Работают ли «Комсомольский прожектор», самодеятельность, литобъединение, спортивные секции в вашем городе? Пожалуйста, напишите нам обо всем, а если можете, вышлите фотографии или рисунки вашего славного города, отражающие илимскую природу, достопримечательности...  
 Споры нет, в этом письме больше вопросов, чем ответов. Но именно такое любознательное, беспокойное письмо является убедительным доказательством необходимости создания нашего музея.  
 Согласны ли с нами читатели нашей газеты?»



Артист будапештского кукольного театра Тамаш Чер играет роль «милиционера», беседующего с невоспитанным «пешеходом».  
 Фото МТИ ТАСС.

Редактор  
**И. Г. САМОДУРОВ**

2—3 февраля в кинотеатре «Молодежный» будет демонстрироваться художественный фильм «Премник». Начало сеансов — 11-20, 13-10, 15, 16-50, 18-40, 20-30, 22-20.

На последнем сеансе — дополнительный фильм «Земля Моркканцев».

Коллектив управления Коршуновского ГОКа выражает глубокое соболезнование инспектору отдела кадров комбината Матузной Ольге Денисовне по поводу преждевременной смерти ее мужа  
**КОЗЛОВА**  
 Михаила Корнеевича.