

НАШИ ИНТЕРВЬЮ СТАРТ ЗАТЯГИВАЕТСЯ

Когда молокозавод задействует?

Недавно наш корреспондент попросил ответить на этот вопрос директора молокозавода В. Ф. Омельченко.

По чьей вине затягивается ввод завода в эксплуатацию?

Сейчас в основном по вине монтажников Востокэнергомонтажа. Более чем полмесяца назад они прекратили установку оборудования и ушли для производства работ на ТЭЦ. Старший прораб М. К. Козлов со дня на день обещает вернуть монтажников, но... толку от его обещаний мало.

Какое оборудование еще не установлено?

Совсем не готова компрессорная. Не установлен электродный котел, следовательно, мы не можем получать необходимые в нашем производстве тепло и холод.

Не установлены емкости и ванны по изготовлению творога в цехе приемки, а также сепараторы в аппаратном цехе. Совершенно не смонтировано оборудование для производства мороженого.

Сколько времени потребуется монтажникам для производства оставшегося объема работ?

Десять человек справились бы с ним примерно недели за две. Плюс к этому еще дней пять — пусконаладочных работ. Короче, если монтажники приступят к делу немедленно, то в начале февраля молокозавод может вступить в действие.

Какие работы ведут строители и что им осталось сделать?

Сейчас они занимаются в основном отделочными работами: покраской дверей, окон, побелкой стен. Бригада М. Кочневой из СМУ-1 приводит в порядок полы. Рабочие из бригады В. Буракова — А. Иващенко, В. Карнаухов, П. Сморгунев приступают к навеске ворот и дверей в здании ЦЦ. Как только они закончат эту операцию, электрики, по заверению старшего мастера Н. Н. Задонского, займутся установкой трансформатора на 75 квт.

Как вы сами подготовлены к сдаче молокозавода в эксплуатацию?

Мы готовы к этому только частично. Еще не полностью укомплектован штатный состав рабочих. На первых порах будут приняты шестнадцать человек.

С Кутуликского маслозавода к нам прнехала техник холодильных установок Л. Сокова. Уже работает электрик Г. Шмелев. С Железнодорожной хлебопекарни пришла В. Мелова.

Люди приходят постоянно. Но беда в том, что нет специалистов или хотя бы отчасти знакомых с молочным производством.

Конечно, мы обязательно будем заниматься обучением рабочих, но сейчас необходима хотя бы небольшая группа специалистов, на которую можно было бы опереться.

Какими молочными продуктами и полностью ли обеспечит завод железнодорожцев?

Сначала мы будем производить творог, сметану, фасованное молоко, затем — кефир, простоквашу и другое. Завод способен будет переработать на первых порах не более семи тонн молока в сутки. Но, думаю, что этого для Железнодорожска будет вполне достаточно. В дальнейшем мощность завода увеличится, и он в силах будет обеспечить не только наш город, но и Шестаково, Хребтовую, Видим, Усть-Кут.

Откуда будет завозиться молоко для переработки?

Пятнадцать процентов его будет привозиться из Нижнеилимска, остальное — из Тайшета, Нижнеудинска или Куйтуна. Доставка будет производиться по железной дороге. Для этой цели уже поступили три железнодорожных цистерны специального назначения емкостью по 24 тонны каждая.

ИДЕТ ФЕСТИВАЛЬ «АНГАРСКИЕ ЗОРИ»

ТЫ ЛЕТИ, НАША ПЕСНЯ

3—4 января в Братске проходил зональный смотр художественной самодеятельности фестиваля «Ангарские зори». В смотре принимали участие художественные коллективы Братского, Нижнеилимского, Чунского, Усть-Кутского районов и города Братска.

Весь первый день члены жюри во главе с заместителем начальника областного управления культуры Н. Ф. Яловкиным занимались прослушиванием номеров, привлеченных самодеятельными артистами. 4 января они встретились с участниками, высказали свои замечания, подвели итоги. Лучшую самодеятель-

ность представил на смотре город Братск.

Жюри отобрало также художественные номера на областной смотр фестиваля «Ангарские зори», который состоится 16—17 января в г. Иркутске. В числе отобранных — соло на балалайке в исполнении работника Коршуностроя Ю. Замаратского и танец «Коробейники», который исполнила танцевальная группа Железнодорожного Дома культуры.

Пролетарии всех стран, соединяйтесь!

МАЯК КОММУНИЗМА

Орган Нижнеилимского районного комитета КПСС и районного Совета депутатов трудящихся Иркутской области

Год изд. 33-й
№ 3 (2716)
СУББОТА
7
ЯНВАРЯ
1967 г.
Цена 2 коп.

Коллективу нашего строительного-монтажного управления досталась нелегкая задача — построить один из основных цехов комбината — обогатительную фабрику. На ее строительство со всех концов нашей страны прибывала молодежь, которая, как правило, не имела строительных профессий и опыта работы в наших условиях. Тому и другому пришлось учиться в процессе строительства.

Первыми в совершенстве овладели строительными специальностями коллективы бригад Проклова, Подчувалова, Муморцева и других. Молодежи этих бригад не нужно было занимать энергии и энтузиазма. Они при необходимости работали по две и по три смены в сутки. Однако производительность труда на одного рабочего даже в этих бригадах составляла в 1961 году всего лишь 81,3 процента от плановой. Чтобы увеличить ее, потребовались большие усилия и время.

Ряд мероприятий по улучшению расстановки рабочей силы и механизмов, разработанных инженерно-техническими работниками, уже в 1963 году позволили производительность труда до 103 процентов против плановой, а в 1965 году она возросла на семь и за одиннадцать месяцев 1966 года — на 30 процентов выше плановой. Одновременно с этим наш коллектив должен был добиваться хорошего качества и удешевления себестоимости строительного-монтажных работ.

Чтобы выполнить такую задачу, в СМУ был введен строгий учет выполняемых работ и факти-

ТЕМПЫ, КАЧЕСТВО, РЕНТАБЕЛЬНОСТЬ

НАШ
ЭКОНОМИЧЕСКИЙ
СЕМИНАР

ческих затрат по объектам. Такой учет дал возможность ежемесячно анализировать хозяйственную деятельность начальников участков, прорабов, мастеров.

Материалы анализов рассматривались на постоянно действующем производственном совещании с привлечением передовых рабочих, бригадиров, инженерно-технических работников. На этих совещаниях были высказаны предложения о том, что планирование работ надо производить непосредственно по бригадам. Это повысило ответственность мастеров и бригадиров за качественное выполнение строительного-монтажных работ, способствовало их удешевлению.

В 1964—65 годах мы впервые перевели несколько бригад на хозяйственный расчет. Одна из них — бригада Проклова добилась значительной экономии строительных материалов, за что и была премирована.

Однако система хозрасчета не прижилась в нашем СМУ, и вот почему. Для облегчения контроля за выполнением работ той или иной бригадой нужно, чтобы она работала на закрепленном за ней объекте с начала и до полного завершения строительства этого объекта. У нас же, как правило, бригады часто переводятся с одного объекта на другой...

В этом недоработка на-

шего коллектива. И все же многолетний опыт работы, изыскание неиспользованных внутренних резервов позволили нам добиться повышения качества и удешевления производства строительного-монтажных работ.

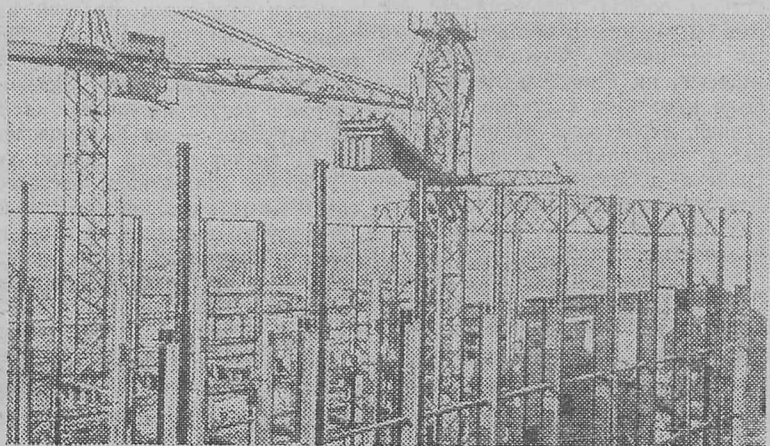
Так, если в 1961 году все выполненные коллективом работы оказались на 38,8 тысячи рублей дороже плановой стоимости и на 17,5 тысячи рублей — сметной, то уже в 1962 году предприятие удешевило их на 219,4 тысячи рублей против сметной стоимости.

За весь же период с 1961 года и одиннадцать месяцев 1966 года включительно, стоимость строительства объектов фабрики удешевлена на 304,6 тысячи рублей против плановой и на 535,3 тысячи против сметной. Это большая сумма. На нее можно построить два—три детских сада или 64-квартирный жилой дом.

Таким образом, при своевременном анализе хозяйственной деятельности СМУ, правильной расстановке рабочей силы и механизмов, при хорошо поставленном учете средств и материалов можно переводить участки и бригады на хозяйственный расчет и строить объекты быстро, дешево и качественно.

М. КРИВЕНЧУК,
начальник планового отдела
СМУ-2 Коршуностроя.

ПО РОДНОЙ СТРАНЕ



К аракалпакская АССР. Развернулось строительство третьей очереди Тахна-ташской ГРЭС. С вводом ее в строй общая мощность станции достигнет двухсот тысяч киловатт.

НА СНИМКЕ: строительство третьей очереди станции.

Фото А. Ходакова.

Фотохроника ТАСС

ТРЕВОЖНЫЙ СИГНАЛ ДО КАКИХ ПОР?

Почти неделю не работает из-за отсутствия кокса кузнечный цех центральных ремонтно-механических мастерских Коршуностроя ГОКа. Не выполняются срочные заказы. Простоят механизмы в карьере, на фабрике и других цехах комбината.

Между тем, кокс лежит на базе оборудования под снегом. Его надо просто раскопать и завезти. Когда же начальник отдела снабжения ГОКа В. В. Даниленко и директор базы Ю. Т. Мараховский завезут нам кокс?

Г. КИРСАНОВ,
начальник «КП».



ПАРТИЙНАЯ
ЖИЗНЬДОЛГ
КОММУНИСТОВ

За последнее время на рабочих участках СМУ Жилстроя замечено много случаев нарушения трудовой дисциплины. Прогулы и опоздания отдельных рабочих, простой целых бригад, вовремя не обеспеченных стройматериалами или инструментом — все это отнюдь не повышает производительности труда.

Что делать для того, чтобы ликвидировать простой, прекратить опоздания и прогулы.

Этот важный вопрос обсуждался на прошедшем недавно партийном собрании СМУ Жилстроя. Начальник СМУ А. Д. Матвейчук объяснил собравшимся сложившуюся обстановку.

В сентябре в СМУ совершено 43 прогула, в октябре — 26, в ноябре — 31. Отдельные рабочие, например, Популов, Осетрова, Нахмидзянов, Сустов, неделями не выходят на работу «Больше всего возмущает то, — говорит Александр Данилович, — что в числе прогульщиков есть



Ежегодно охотники Чукотки сдают на заготовительные пункты на много тысяч рублей пушнину и шкурки морского зверя.

За последние годы покупатели проявляют большой интерес к меховой одежде из нерпы.

В ателье № 2 Провиденского района изготавливают из нерпы мужские полупальто, дамское пальто, головные уборы, перчатки, тапочки.

Фото В. Тетерина.

Фотохроника ТАСС

члены партии — Антонова, Плисовских, Исаев, Канакин».

Коммунисты на собрании с волнением говорили об известных им случаях нарушения трудовой дисциплины, их причинах, высказывали свои предложения о мерах наведения порядка на участках.

Старший прораб Жилстроя Д. И. Дворовенко сказал, что нерегулярное снабжение раствором каменщиков, штукатуров отрицательно сказывается на их производительности.

А. Слободчиков возмущался тем, что на больничном комплексе работу начинают только в 10 часов утра из-за отсутствия света. Однако, как отметил А. Д. Матвейчук, рабочие сами не берегут освещение, плохо следят за осветительной арматурой.

Коммунист Трубочев сказал, что дисциплина труда во многом зависит от планирования производимых работ, а оно еще недостаточно четко налажено. Надо проводить воспитательную работу на участках, выпускать стенгазеты, молнии, учить людей трудиться технически грамотно.

Председатель стройкома Г. Г. Кузнецов поднял вопрос о том, что некоторые начальники участков, прорабы скрывают прогульщиков, не принимают к ним решительных мер. Так, например, прораб А. Касимгулов скрыл поступок электрика Байгозина, прогулявшего с начала месяца 12 дней. Байгозин, а также каменщик Ребров, жестянщик Калитвина, плотник Мозжухин, Сычев уволены за развал трудовой дисциплины.

В дальнейшем намечено применять и другие меры воспитательного характера для злостных прогульщиков, опаздывающих, бракоделов. Будет установлен более поздний срок получения квартир, мест в яслях и садиках, отпусков. Прорабы и мастера станут оперативнее и более действенно реагировать на все нарушения трудовой дисциплины.

Вместе со строгим учетом выполняемых работ, разворотливостью бригадиров, выполнением дневных норм каждым рабочим, а также материальным стимулом работающих это позволит укрепить дисциплину, изжить прогулы и опоздания. Долг коммунистов Жилстроя — строго проконтролировать эту работу.

Л. ЩЕРБИНА.

ТРУДЯЩИЕСЯ ГДР
СОЛИДАРНЫ
С БОРЮЩИМСЯ
НАРОДОМ ВЬЕТНАМА

У книжного прилавка в Берлине идет сбор денежных средств в фонд помощи вьетнамскому народу.

Фото АДН—ТАСС

НАЧАЛО
ПУТИ

Поминутно открывается дверь одной из комнат на третьем этаже Железнодорожного Дома культуры. Румяные с мороза, по-новогоднему веселые входят парни и девушки с чемоданами, свертками в руках. Это — участники самодеятельности ДК. Через каких-нибудь полчаса автобус доставит их на станцию, а к утру они ступят на землю Братска.

Волнуется руководитель танцевального коллектива Л. В. Литвак: чтоб никто не опоздал, чтоб ничего не забыли, чтобы костюмы были в порядке... 16 его питомцев должны показать на сценах Братска свое мастерство танцоров.

Вот вбегают, как всегда жизнерадостная, юркая Таня Агеева — душа танца.

Солидно входит Коля Цветков.

Лена, Галя, Юрий, Александр... И вот, наконец, почти все в сборе.

— А ромашки? — вдруг вспоминает кто-то, — девочки, вы взяли ромашки?

Таня убеждает за ромашками. Они необходимы для сценки из «Коробейников», где девушки гадают: «Любит — не любит...»

Об Иркутске — ни слова. Хотя, наверное, у каждого есть тайная надежда попасть на областной смотр. Ведь коллектив много поработал над номерами программы, столько затрачено времени и сил...

— Вернемся, — говорит Таня Петрова, — будем выезжать с концертами в колхозы, поедим в Хребтовую.

— Ну.. — тянет Саша Зайцев, — сказала бы: в Якутск, Хабаровск — другое дело.

— Эх, хватил, — смеются ребята, — не намного ли замаяхнулся?

— А что? — Саша тоже улыбается, — любая большая дорога начинается с первого маленького шага. А мы его, можно считать, сделали...

Внизу задул автобус. Пора...

Счастливого пути вам, артисты Железнодорожка! И большого успеха на сценах!

Л. БЕРЛАД.

С СЕССИИ
РАЙСОВЕТА

Новый народнохозяйственный

Как сообщалось в нашей газете, накануне Нового года состоялась XII сессия районного Совета депутатов трудящихся, на которой утвержден народнохозяйственный план района на 1967 год. Ниже публикуем в сокращенном виде доклад председателя районной плановой комиссии М. А. Семенова.

— Нижнеилимский район, — говорит докладчик, — за последние годы превратился из сельскохозяйственного в промышленный, в котором ежегодно возрастает выпуск горнорудной и лесопромышленной продукции.

ЭШЕЛОНЫ КОНЦЕНТРАТА И
ЛЕСА

В 1967 году намечается выпустить валовой продукции предприятиями района на сумму 40319 тысяч рублей — почти на 40 процентов больше, чем ожидаемое выполнение за минувший год. Особенно резко возрастет промышленное производство на Коршунском ГОКе — на 58 процентов. Комбинат выпустит в 1967 году 2990 тысяч тонн железорудного концентрата. Из Коршунки будет ежегодно уходить четыре эшелона с

концентратом весом по две тысячи тонн каждый. (В 1966 году в среднем отплавлялось на Запсиб по 2,3 эшелона концентрата).

Годовая вывозка древесины предусматривается в объеме 1670 кубометров. Ежедневно из района будет отправляться потребителям по три эшелона илимской древесины. Общий, далеко не полный объем капиталовложений в народное хозяйство района составит 3,3 миллиона рублей — по 660 рублей на каждого жителя района, в то время, как в целом по стране приходится этих вложений по 251 рублю на человека. Эти примеры говорят о том, что экономика нашего района будет развиваться во втором году пятилетки более быстрыми темпами, чем в среднем по стране.

Говоря о развитии экономики района, подчеркнул докладчик, следует отметить недостатки в работе наших предприятий из-за неудовлетворительного использования основных производственных фондов, особенно автомобильного и тракторного парка. Шестаковский, Миндейский, Омский и другие лесозаготовительные предприятия района в целом выполняют

план примерно на 91 процент. В большом долгу перед государством остались хиллесхозы, не выполнившие план по добыче живицы.

БЫТОВОМУ ОБСЛУЖИВАНИЮ
— ОСОБОЕ ВНИМАНИЕ

В 1966 году будет введено примерно свыше 28 тысяч квадратных метров жилья, а в 1967 году планируется ввести еще 25,3 тысячи (кроме ввода жилья транспортными строителями). Цифры показывают, что строим жилья мы немало. Однако в связи с быстрым ростом населения его все же не хватает. В связи с тем, что в настоящее время титульные списки на строительство жилья еще находятся в стадии рассмотрения, необходимо руководителям всех предприятий и организаций района добиваться ассигнований на строительство жилья для своих коллективов и осваивать их полностью.

Народнохозяйственным планом и государственным бюджетом страны на 1967 год предусматривается рост национального дохода на 6,6 процента и реальных доходов на душу населения — на 5,0

процента. Это значит, что доходы и потребности населения нашего района тоже возрастут при значительном приросте населения. Вот почему руководителям торговых, культурно-бытовых, медицинских учреждений, школ, сельских и поселковых Советов надо учитывать при планировании своей работы по улучшению обслуживания населения как его прирост, так и увеличение доходов, повышение спроса населения на продукты питания и промышленные товары.

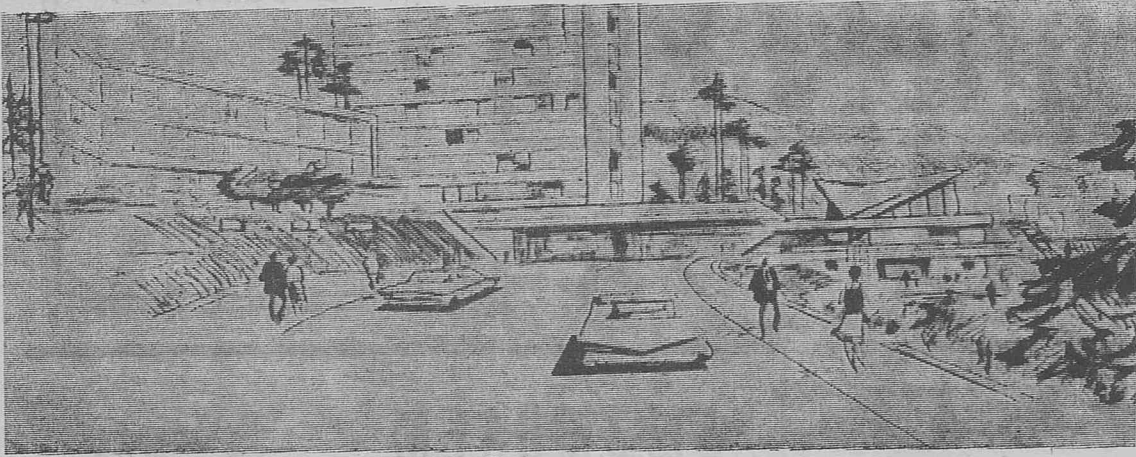
Далее докладчик рассказал о развитии отдельных отраслей народного хозяйства района в 1967 году. Железнодорожский комбинат бытового обслуживания увеличит бытовые услуги населению на 86 тысяч рублей — на 36 процентов. На 81 тысячу рублей окажут услуги своим коллективам лесозаготовительные предприятия. Возрастет услуги населению со стороны ГОКа и некоторых других предприятий и организаций. Всего же бытовые услуги возрастут с 323 тысяч в 1966 году до 501 тысячи в 1967 году, примерно на 177,9 тысячи рублей — на 55 процентов. Однако услуги в расчете на одно-

го человека составят около 10 рублей, в то время как в передовых областях страны они составляют около 30 рублей на жителя.

Приведенные примеры говорят о том, что бытовое обслуживание у нас еще не на должном уровне. Это в какой-то степени объясняется тем, что в Железнодорожном КБО не хватает производственных помещений, многих мастеров, сырья и материалов. Руководителями КБО разработаны мероприятия по увеличению объема услуг, надо теперь их выполнить. В то же время в Хребтовой, Семигорске, в колхозах «Путь к коммунизму», «40 лет Октября» необходимо выделить помещения для мастеров КБО и вновь открываемых цехов, комнат быта. При этом особое внимание следует уделить передвижной мастерской бытового обслуживания, создать для ее коллектива необходимые условия, особенно в поселках строящейся дороги, Хребтовая—Усть-Илимская.

ОБЪЕКТЫ НОМЕР ОДИН

В 1966 году должны были бы вступить в строй хлебозавод и молокозавод в Железнодорожке. Но дирекция строящегося хлебозаво-



ТАКИМ БУДЕТ ЖЕЛЕЗНОГОРСКИ

ПРОБЛЕМА

НОВЫЕ ЦОРЯ И ГЕОГРАФИЯ ИРКУТСКОЙ ОБЛАСТИ

М. КЛИМОВА

(Продолжение. Нач. в № 2)

В результате образования водохранилищ затопляются главным образом долины рек, где наибольшая сельскохозяйственная освоенность земельных площадей. Этим объясняется высокий процент сельскохозяйственных угодий в общей площади затоплений: по зоне Братского водохранилища сельскохозяйственные угодья составляли 32,3% от всей затопляемой площади, по зоне будущего Усть-Илимского водохранилища они составляют 11,6%.

Водоохранилища затопляют сельскохозяйственные угодья двух природных зон: зоны тайги и зоны лесостепи.

В таежной зоне располагается нижняя часть Братского водохранилища. На этом участке затопляются сельскохозяйственные угодья Братского района.

В Нижнеилимском районе почти все сельскохозяйственные угодья будут затоплены. Их останется только 1,7 тыс. га, но использовать эти земли в новых условиях невозможно, так как остаются мелкие по

площади участки, без подъездов к ним, к тому же удаленные на 30—100 км от новых хозяйственных центров.

В Нижнеилимском районе пашни, как правило, разбросаны небольшими по площади участками сложной конфигурации, удалены друг от друга на значительные расстояния, труднодоступны из-за отсутствия дорог к ним; для многих из них водный путь является единственным средством связи.

Располагаются пашни преимущественно в долинах рек. Наиболее значительные площади расположены по долине р. Илим.

Под сенокосы, как и в Братском районе, используются долины и поймы таежных рек и острова на р. Ангаре и Илеме.

Пастбищами район обеспечен плохо. Здесь нет сколько-нибудь обширных безлесных пространств. В большинстве колхозов выпас скота ведется по лесу и по сенокосам ранней весной и осенью по отаве.

Средняя и верхняя часть

Братского водохранилища расположена в Иркутско-Балаганской лесостепи.

Иркутско-Балаганская лесостепь является районом, наиболее освоенным в сельскохозяйственном отношении не только в пределах зоны влияния Братского водохранилища, но и в целом по области.

В некоторых частях Иркутско-Балаганской лесостепи сельскохозяйственными угодьями занято более 70% площади всех земельных угодий. Районы Иркутско-Балаганской лесостепи, затрагиваемые Братским водохранилищем, отличаются высокой распаханностью. Об этом свидетельствуют следующие данные: в пользовании колхозов пашни составляли 66%, сенокосы — 14%, пастбища — 20%.

В результате образования Братского водохранилища значительные площади сельскохозяйственных угодий Иркутско-Балаганской лесостепи затопляются.

(Продолжение следует)

СОВЕТЫ СПЕЦИАЛИСТА

НЕПРОТОРЕННОЙ ТРОПОЙ

Известные химические стимуляторы смолывыделения изготавливаются на основе серной кислоты из каолина, талька, древесного порошка, раствора хлорной извести. Они отрицательно влияют на жизнедеятельность древостоя и стабильность выхода живицы при длительной подсочке с химическим воздействием. Поэтому их целесообразнее всего применять за два—четыре года до рубки. Особенно чувствительна к серно-кислотным стимуляторам ель.

В целях изыскания эффективного способа подсочки елей и предотвращения отрицательного влияния на ее жизнедеятельность химических стимуляторов в Сарапульском химлесхозе ведутся опыты подсочки ели по лубу. Для того, чтобы сернокислотные пасты не сушили обнаженный луб, в них добавляют солидол. Он предотвращает высыхание и способствует зарождению под подновками нового луба.

Эта же паста с применением солидола была использована и при подсочке сосны. После тридцатидневной паузы между обходами и двухсантиметровом шаге подновки получен выход смолы на карру 144,7 грамма. С применением же сернокислотной пасты с каолиновыми наполнителями — только 94,2 грамма. Значит стимулятор с солидоловым наполнителем повышает смолывыделение и благотворно влияет на жизнедеятельность деревьев.

От применения такого стимулятора живица меньше барражируется на срезе, смолывыделение наблюдается в течение 30 дней, значительно меньше вздутый — отщепов луба от заболони.

Вздымщик Н. Ахметзянов два года работал на одном участке и обрабатывал 13,5 тысячи карр, на восьми тысячах из которых применялся стимулятор с солидоло-торфяным наполнителем. Он получил 7800 килограммов живицы. На остальных пяти с половиной тысячах, где применялся стимулятор с каолином, он получил только 3400 килограммов живицы.

Несомненное достоинство солидоло-торфяного наполнителя заключается в том, что при его применении просмол древесины получается не более 4—5 сантиметров. Следовательно, отпадает необходимость в применении предохранительной подновки, как это делается при использовании стимуляторов с другими наполнителями, допускающими просмолку до 15—20 сантиметров.

И еще одним положительным качеством обладает солидоло-торфяной наполнитель. Он увеличивает срок службы дозатора: одного-двух этих приспособлений вздымщику достаточно на весь сезон.

На основании опыта передовые вздымщики пришли к выводу, что описанная паста обладает повышенной эффективностью действия, увеличивает длительность смолывыделения.

Добавленный в серную кислоту солидол смягчает ожог луба, задерживает процесс разрушения живых тканей, не только поддерживает жизнедеятельность, но и препятствует осмолению подсачиваемого древостоя.

Торф как наполнитель более легок и удобен для производства, а в совокупности с солидолом паста не подвергается расслоению на составляющие.

Передовики производства считают, что солидоло-торфяной наполнитель именно тот компонент, который надо применять в течение всего срока эксплуатации зеленых насаждений, тем более, что технология его изготовления очень проста.

Если нет торфа, можно использовать нижний слой дерна, предварительно просушив и просеяв его.

На шесть весовых частей серной кислоты кладут одну часть солидола и загущают торфом до нужной вязкости. Приготовленная таким образом паста не загустевает при работе, не цементируется на срезе, свободно поступает через шток к колесу дозатора. Приготовление ее лучше всего делать в эмалированной посуде и хранить плотно закрытой.

Желательно, чтобы химлесхозы в новом сезоне испытали предлагаемую пасту и поделились в конце его своим опытом.

Г. БЕЛЯВСКИЙ,

главный инженер Илимского химлесхоза.

ПЛАН НАШЕГО РАЙОНА

С СЕССИИ РАЙСОВЕТА

да своевременно не решила вопросы финансирования и поставки оборудования, а строители не выполнили намеченный ими график строительно-монтажных работ и т. д. Затянулась и сдача молокозавода.

Руководителям этих строящихся заводов совместно со строителями необходимо приложить максимум усилий к окончанию строительства и вводу этих объектов в эксплуатацию не позднее II квартала 1967 года. Кроме того, надо дирекциям этих предприятий проявить заботу об укомплектовании хлебо- и молокозавода квалифицированными кадрами с тем, чтобы пусконаладочные работы там прошли организованно, в минимальные сроки.

ТОВАРООБОРОТ ВОЗРАСТАЕТ

План розничного товарооборота по предварительным сведениям будет за 1966 год выполнен. Но в работе ОРСов Железногорского, Илимского, Заярского, строительно-монтажного поезда № 266 и торговой сети райпотребсоюза много недостатков. В торгующей сети района узок ассортимент

одежды, обуви, трикотажных изделий, хозяйственных, культурно-бытовых и спортивных товаров. Не налажена торговля молоком, хлебобулочными изделиями, овощами и картофелем. В отдельные периоды в Железногорском ОРСе несвоевременно завозятся в магазины продовольствия и т. д.

На 1967 год розничный товарооборот планируется на сумму 31120 тысяч рублей — на 18 процентов выше, чем в 1966 году. В Железногорске будут сданы четыре магазина на 53 рабочих места, начнется строительство крупной базы ОРСа.

ЧИСЛО КОЕК... ВОЗРАСТЕТ ДО 490

В 1967 году с пуском больничного комплекса в Железногорске число больничных коек будет доведено до 300, а в целом по району их число увеличится до 490. Сеть здравоохранения в 1967 году будет настолько развита, что позволит медицинским работникам нормально обслуживать все население района.

БУДУТ ОБУЧАТЬСЯ 8000 ШКОЛЬНИКОВ

В 1966 году число учащихся в районе выросло по сравнению с 1965 годом на 1395. В начале 1966—1967 учебного года поступило в школу 7377 школьников, сейчас их обучается 7510, а к началу 1967—1968 учебного года их будет около восьми тысяч.

В 1966 году в районе действовали четыре средних, десять восьмилетних и 14 начальных школ (кроме железнодорожных). К концу 1967 года их будет 10 средних, восемь восьмилетних, 17 начальных. За это время число классов вырастет с 268 до 320.

Во всех крупных населенных пунктах занятия, как правило, проходят в две смены, и перейти на односменные занятия в 1967 году не представляется возможным.

Для того, чтобы разместить всех учащихся, в Железногорске необходимо построить здания средней школы и профессионально-технического училища, которое будет готовить кадры рабочих из

числа окончивших общеобразовательные школы.

КУЛЬТУРНОЕ ОБСЛУЖИВАНИЕ НАСЕЛЕНИЯ

В районе будут действовать 38 стационарных киноустановок (кроме профсоюзных), которыми намечается обслужить свыше 976 тысяч зрителей из того расчета, что за год каждый житель посетит кино не меньше 20 раз.

В 1966 году в районе было 34 клуба и 29 библиотек. С вводом в эксплуатацию трех клубов в Шестаковском, Илимском и Сосновском леспромхозах клубных учреждений будет достаточно. Задача исполкомов местных Советов и профсоюзных организаций — улучшить подготовку культпросветучреждений к 50-летию Советской власти, добиться того, чтобы все клубы, библиотеки и киноустановки работали в соответствии с требованиями сегодняшнего дня.

В конце своего доклада М. А. Семенов кратко охарактеризовал состояние автодорожного хозяйства, обратил внимание на необходимость улучшения работы узла связи и призвал депутатов приложить максимум усилий к тому, чтобы в 1967 году не только выполнить производственные планы, но и резко улучшить обслуживание населения.

После обсуждения докладов председателя плановой комиссии М. А. Семенова и заведующего райфо А. М. Кузьмина XII сессия райсовета утвердила с некоторыми дополнениями проект народнохозяйственного плана и бюджет района на 1967 год.

Задача депутатов райсовета, руководителей сельских и поселковых Советов — установить контроль за выполнением решений XII сессии, добиться того, чтобы народнохозяйственный план и бюджет района выполнялись в соответствии с решениями этой сессии.



ПИОНЕРСКИЙ

МАЯЧОК

ВЫПУСКАЕТСЯ
В ДНИ КАНИКУЛ
НА ПОСЛЕДНЕЙ
СТРАНИЦЕ РАЙОН-
НОЙ ГАЗЕТЫ

ОЛЕГ
ТИХОМИРОВ

А В ДРУГ?..

С утра прошел дождь. Алешка прыгал через лужи и быстро-быстро шагал. Нет, он вовсе не опаздывал в школу. Просто он еще издали заметил синюю шапочку Тани Шибановой.

Бежать нельзя: запыхаешься. А она может подумать, что Алешка бежал за ней всю дорогу.

Ничего, он и так ее догонит. Догонит и скажет... Только вот что сказать? Больше недели, как поссорились. А может, взять да и сказать: «Таня, пойдем в кино сегодня?» А может, подарить ей гладкий черный камушек, который он привез с моря?

Алешка вынул его из

кармана. На камушке была прожилка, ровная и тоненькая, как белый поясик. А вдруг Таня скажет: «Убери, Вертишев, свой булыжник. На что он мне нужен?»

Алешка сбавил было шаг, но, взглянув на синюю шапочку, вновь заторопился.

Таня шла себе преспокойно и слушала, как машины шуршат колесами по мокрой мостовой.

Вот она оглянулась и увидела Алешку, который как раз перепрыгивал через лужу.

Она пошла потише, но больше не оглядывалась. Хорошо бы он догнал ее возле вон того палисада!

Они пошли бы

вместе, и Таня спросила бы: «Не знаешь, Алеша, почему у одних кленов листья красные, а у других — желтые?» Алешка посмотрит-посмотрит и... А может, он и не посмотрит совсем, а буркнет только: «Читай, Шибанова, книжки. Тогда все знаешь». Ведь поссорились...

За углом большого дома была школа, и Таня подумала, что Алешка, пожалуй, и не успеет догнать ее. Нужно остановиться. Только ведь не станешь просто так, посреди тротуара.

В большом доме был магазин «Пиджаки и брюки». Таня подошла к

витрине и принялась разглядывать манекены.

Алешка подошел и стал рядом. Он все же немного запыхался. Таня посмотрела на него и чуть улыбнулась. На витринном стекле было хорошо видно ее отражение. Алешка подстарался дышать ровнее, но она опять улыбнулась. «Сейчас что-нибудь скажет», — подумал Алешка и, чтобы опередить Таню, проговорил:

— А-а, это ты, Шибанова. Здравствуй!

— Привет, Вертишев, — бросила она.

Алешка быстро зашагал дальше, а Таня задержалась у витрины.

Снова начал накрапывать дождь.

ВЫЗЫВАЕМ НА СОРЕВНОВАНИЕ!



Мы очень рады, что в дни каникул выпускается «Пионерский маячок». Пользуясь этой возможностью, мы решили написать, как же у нас проходят каникулы.

Мы весело встретили Новый год. Наши ребята хорошо подготовились к елке. Очень много было масок, костюмов. Особенно выделялись среди других костюмы «Шахматный король» — Алексеевой Любы и «Чертенята» — Панфиловой, Барышниковой.

В дни каникул мы проводим соревнования по хоккею с мячом. Об этом хочется рассказать подробнее. Здорово ребята поработали по устройству катка. Помогли нам коллективы леспромхозов Илимского и Хребтовского (начальник участка т. Бурачков и начальник ЛПХ т. Макаров).

Сначала мы недопонимали всей прелести конькобежного спорта. Этого не скажешь теперь, когда с утра все бегут на лед. Вечером на катке особенно хорошо: горит свет, играет музыка.

Мы думаем, что наши соседи — нижеилимцы и железногорцы не откажутся, если мы пригласим их на товарищескую встречу по хоккею с мячом.

Мы постараемся быть достойными противниками.

Ученики Илимской средней школы.

ЮНЫЕ ПОЧТАЛЬОНЫ

Администрация узла связи и коллектив работников телеграфа просят вынести благодарность ученикам 6-го класса Железнодорожной школы № 1, помогавшим разносить новогодние телеграммы. Учениками разнесены 500 телеграмм.

Очень хорошо отнеслись к своим обязанностям девочки Игумнова, Шамкова, Путинцева, а Леня Перевалов, несмотря на трескучий мороз, доставил 80 телеграмм 31 декабря.

Т. ГОНЧАРОВА.

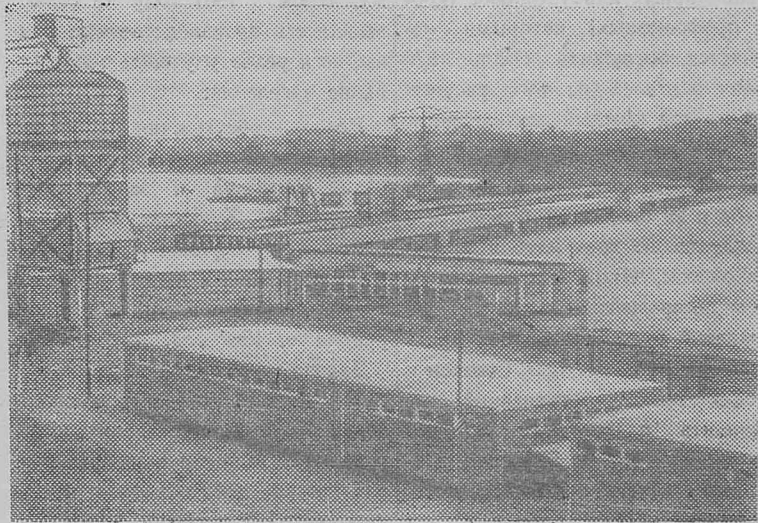


Гриб-гигант

Летом этого года крестьянин села Ягодина, Смольянского округа (Южная Болгария), нашел в лесу гриб-дождевик диаметром около одного метра и весом 24 килограмма. Такого крупного экземпляра здесь еще никогда не встречали. Во всей Болгарии не было случая, чтобы кто-нибудь обнаружил дождевик столь необычайного размера и веса.

Дмитрий БОЧАРОВ,
корреспондент ТАСС

София



ЧЕРНЫЕ ПРОТИВ БЕЛЫХ

Сейчас можно подвести некоторые итоги работы шахматного клуба города Железнодорожска.

Шахматный клуб начал свою работу в феврале 1966 года. За прошедшее время было проведено шесть классификационных турниров, в которых приняло участие около ста человек. Проведены межцеховые командные соревнования в зачет зимней спартакиады профсоюзных, посвященные 50-летию Советской власти, и встречи между сборной командой города и командой Коршуновского ГОКа на 10 досках, в кото-

рых победили шахматисты комбината.

17 и 18 декабря 1966 года встретились шахматисты Железнодорожска и Усть-Кута на пяти досках. В двух встречах победы добились наши шахматисты.

За год в нашем клубе повысили свою квалификацию 47 шахматистов. Большую помощь в организации и работе шахматного клуба оказали секретарь парткома Коршуновского ГОКа Б. А. Гетманский и заместитель начальника Коршуновстроя Э. С. Малкович.

Много души и сердца вложили в работу клуба И. Н. Огородников, Д. П. Федченко, В. А. Антонов, Ш. Т. Таршинаев, А. П. Братанов.

В. ПОМАЗКОВ,
член правления
шахматного клуба.

ФРАНЦИЯ. Первая в мире приливная гидроэлектростанция построена на побережье Ла-Манша в бухте между городами Динан и Сен-Мало.

Разница в уровне воды здесь составляет 13,5 метра. Сила приливов будет преобразовываться с помощью 23 генераторов, первый из которых недавно вступил в строй.

Фото АФП — ТАСС



РЕВАНШ ВЗЯТ

В Железнодорожске очень популярным стал стрелковый спорт. Недавно состоялись районные соревнования по стрельбе из малокалиберной винтовки. В нем приняли участие лучшие команды района. Застрельщиками стали команды горнообогатительного комбината, которые под руководством председателя первичной организации ДОСААФ Г. Неживого уверенно провели соревнования и пришли к финишу с хорошими результатами.

Но все же первое место было присуждено командам Коршуновстроя. Коллектив Коршуновского ГОКа тоже верил в свои силы, и по согласованности между этими двумя командами было проведено соревнование, посвященное встрече Нового года.

Команды Коршуновского ГОКа обязались во что бы то ни стало взять реванш за поражение. В то же время команды Коршуновстроя хотели доказать, что они не зря завоевали звание чемпиона среди сильнейших команд района.

И вот реванш состоялся!

В этом поединке сильнейших первое место присуждено командам Коршуновского ГОКа. А победу им принесли натренированные волевые стрелки, которые любят спорт и готовы в любой момент отстаивать честь своего коллектива.

Среди лучших можно назвать В. Галиева, Т. Невидимову, И. Бурова. В этом большая заслуга и общественного тренера ГОКа В. Крочачева, который отдает весь свой опыт и знания подготовке классных стрелков. Пожелаем им больших успехов в спорте.

Н. КРИВОРОТЬКО.

Редактор И. Г. САМОДУРОВ.

Железнодорожской больнице требуются на постоянную работу врачи, средние медработники, санитарки, рабочие, слесари, сантехники, электрики, телефонистки.

За справками обращаться к главному врачу по телефону 3-04 в рабочее время.