

## ХОРОШИЕ ТЕМПЫ

Для быстрой очистки ложа будущего Усть-Илимского моря создано несколько леспромхозов. В их числе Ярский. Коллектив этого предприятия за очень короткий срок сумел обжиться на новом месте и быстро взял хорошие темпы по заготовке и вывозке древесины.

На днях на состоявшемся партийном собрании коммунисты леспромхоза подводили итоги работы за март. Они показали, что молодой коллектив уже в прошлом месяце не только выполнил производственное задание, но и на четыре процента перевыполнил его, выдав несколько тысяч кубометров сверхплановой древесины.

Особенно хороших результатов в выполнении мартовского плана добились водители лесовозов тт. Зайченко и Кузнецов. По итогам за месяц они всего лишь на семь процентов не дотянули до выполнения двойного месячного плана. Выработка каждого из них составила 197 процентов к плану.

Воодушевленный первыми успехами, коллектив принял социалистическое обязательство по достойной встрече международного праздника Первого мая, в котором наметил новые производственные рубежи.

Н. ЧЕРЕМНЫХ,  
секретарь парторганизации леспромхоза.

Пролетарии всех стран, соединяйтесь!

# МАЯК коммунизма

Орган Нижнеилимского районного комитета КПСС  
и районного Совета депутатов трудящихся Иркутской области

Год изд. 33-й  
ВТОРНИК  
№ 44 (2757)  
11  
АПРЕЛЯ  
1967 г.  
Цена 2 коп.

## Социалистические обязательства

КОЛЛЕКТИВОВ РАБОЧИХ, ИТР И СЛУЖАЩИХ СТРОИТЕЛЬНЫХ ОРГАНИЗАЦИЙ РАЙОНА

Претворяя в жизнь программу социалистического строительства, намеченную XXIII съездом КПСС, рабочие, ИТР и служащие строительных организаций Нижнеилимского района, вступая во Всенародное социалистическое соревнование за достойную встречу 50-летия Великого Октября, принимают на себя следующие обязательства:

Освоить в 1967 году 47 миллионов рублей капитальных вложений и выполнить годовой план строительно-монтажных работ в объеме 39,3 миллиона рублей в целом по району к 25 декабря.

Сдать в эксплуатацию на полную мощность Коршунковский горнообогатительный комбинат, больничный комплекс на 240 коек, молокозавод, хлебозавод, профтехучилище на 400 мест, ретрансляционную линию Братск — Железногорск, спортзал, 11 магазинов на 72 рабочих места, 6 столовых, три клуба, две средних школы, пять детских домов на 300 мест, 38 тысяч квадратных метров жилья, в том числе одну тысячу сверх годового плана. Открыть рабочее движение поездов от Хребтовой до Игирмы.

На основе внедрения прогрессивной технологии строительства, передовых методов труда и улучшения эксплуатации строительной техники обеспечить рост производительности труда от 1 до 3 процентов сверх установленного задания. При этом максимально сократить непроизводительные потери рабочего времени.

Повысить качество строительно-монтажных работ и обеспечить снижение себестоимости на 0,1 процента против плановой.

Шире практиковать прогрессивные формы организации труда путем создания комплексных бригад. Довести чи-

сло рабочих таких бригадах до 3 тысяч человек. Обучить новым строительным профессиям сверх плана 200 рабочих.

Широко применять аккордно-премиальную систему оплаты труда, последовательно осуществляя принцип материального стимулирования за отличное, хорошее качество, экономию строительных материалов и сохранность сборных конструкций. Поддерживая почин трудящихся Москвы и Ленинграда, экономить в 1967 году строительных материалов на сумму 100 тысяч рублей.

Усилить работу по развертыванию действенного соревнования за звание бригад, ударников коммунистического труда, физкультурно-массовую работу.

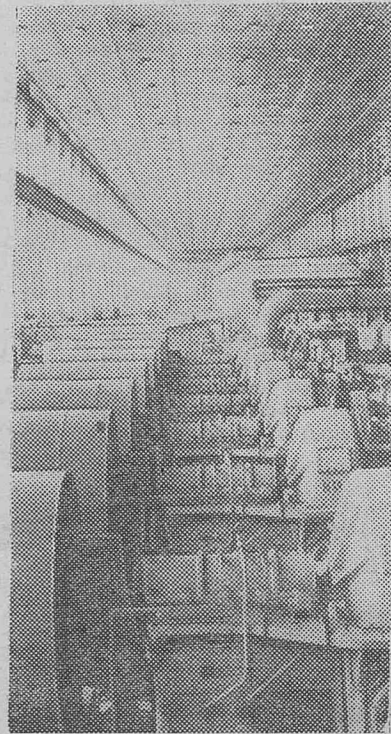
Систематически организовывать лекции и беседы в подразделениях на различные темы, проводить занятия с рабочими, ИТР и служащими на экономические и технические темы, обновлять и конкретизировать наглядную агитацию.

Привлечь максимальное количество работающей молодежи, не имеющей восьмилетнего образования, к обучению в ШРМ. Усилить шефскую работу в школах.

Принять активное участие в благоустройстве и красочном оформлении города и рабочих поселков к 50-летию советской власти.

По всем подразделениям строительства разработать и осуществить мероприятия по внедрению системы научной организации труда, по подготовке к переходу на новую систему планирования и экономического стимулирования и переходу на пятидневную рабочую неделю с двумя выходными днями.

У наших соседей



Общий вид нового цеха картоноделательной машины Братского лесопромышленного комплекса.

Фото Н. Перка.

Фотохроника ТАСС

## ИЗ ДОКЛАДА СЕКРЕТАРЯ РК КПСС К. А. САФОНОВА НА РАЙОННОМ СОВЕЩАНИИ АКТИВА СТРОИТЕЛЕЙ

Товарищи! Придавая большое значение капитальному строительству, работе строительных организаций в выполнении ими производственных заданий, бюро райкома партии решило впервые собрать партийно-хозяйственный актив строителей района, чтобы наметить их задачи по достойной встрече юбилея советской власти, по-деловому обсудить итоги работы в прошедшем году, выявить причины, мешавшие выполнению плана 1966 года.

Неутомимые труженики Коршунострой, начиная с палаток, воздвигли город Железногорск, построили Коршунострой ГОК, ТЭЦ-16. В 1966 году этот коллектив дважды завоевывал первое место во Всесоюзном социалистическом соревновании, по итогам которого ему присуждались знамена министерства энергетики и электрификации СССР и ЦК профсоюза, Совета Министров СССР и ВЦСПС.

Хорошо потрудились в 1966 году строители СМП-289 и мехколонны № 83. Коллектив СМП-289 годовой план строительно-монтажных работ 1966 года по генподряду выполнил к 20 октября и до конца года освоил сверх плана еще 170 тысяч рублей. На 101 процент собственными силами выполнила годовой план мехколонна № 83 при высоких производственных и экономических показателях. Наиболее хороших результатов в работе добились бригады коммунистического труда С. Коробко-

ва, Н. Звездова, Е. Бурзаева и других.

В очень трудных условиях приступили в 1966 году к работе отряды мужественных строителей железной дороги Хребтовая — Усть-Илимская. Дорога должна вдохнуть вторую жизнь в наше лесное царство. А оно у нас огромное. Лесом в районе заняты 2 миллиона 800 тысяч гектаров. Запасы древесины в них составляют около 7 миллиардов кубометров. Мы ежегодно заготавливаем полтора-два миллиона кубометров деловой древесины. Конечно, без хороших дорог этих богатств не поднять. Но не только для вывозки леса потребуется эта магистраль. Нижнеилимский район — кладь огромных богатств. Рядом с дорогой расположено крупнейшее Рудногорское железорудное месторождение, разработка которого не за горами.

Коллектив строителей СМП-266 в основном решил целевые задачи 1966 года и выполнил план собственными силами на 104 процента при снижении себестоимости строительно-монтажных работ на 84 тысячи рублей.

В результате громадных усилий коллектив сумел произвести вырубку просеки на участке Бала-рихта — Игирма в количестве 280 га и подготовить фронт работ для мехколонны треста «Сибстроймеханизация» по отсыпке земполотна и автодороги. За девять месяцев 1966 года введены в эксплуатацию 5,753 квадратных метра жилой

площади, два магазина, хлебопекарня, автобаза, средняя школа на 320 мест, Дом связи и ряд других объектов.

Нелегко приходится тем, кто строит небольшие мосты, водопроводные трубы и другие искусственные сооружения. Коллектив поезда № 158 за 1966 год построил 22 моста под автодорогу, проложил 15 труб искусственных сооружений, вырубил 185 га просеки.

В прошлом году план капитального строительства по району нами не выполнил. Из 47 миллионов 700 тысяч рублей капвложений мы сумели освоить только 41,7. По строительно-монтажным работам — из 36,2 миллиона рублей освоено всего 30,3 миллиона.

Из всех строительно-монтажных работ по генподряду выполнили лишь коллективы СМП-289 и мехколонны № 12. Коршунострой, мехколонны № 94 и 70. Нижнеилимское СМУ, ремстройцех Коршунострой ГОКа не выполнили план даже собственными силами.

Так, Коршунострой из 13,450 тысяч рублей строительно-монтажных работ сделал 11670 тысяч. Только по строительству Коршунострой ГОКа не выполненные им работы оцениваются суммой в 1728 тысяч рублей. Из планового задания 16 тысяч квадратных метров жилья сдано в эксплуатацию 9,015. Кроме того, закончено, но не сдано в эксплуатацию общежитие № 1 с

жилой площадью 2,027 квадратных метров. Не закончены и не сданы в эксплуатацию больничный комплекс, молокозавод, хлебозавод; план по горнотехническому училищу выполнен на 67, по объектам торговли и общественного питания — на 31,3 процента.

Предусмотренные планом ввода в эксплуатацию в IV кв. 1966 года мощности на 3 миллиона тонн сырой руды по обогащению остались не введенными из-за незавершенности строительно-монтажных работ, перечень окончания которых был определен протоколом заседания Государственной комиссии от 6 января 1967 года. Это большой долг строителей как перед государством, так и перед коллективом Коршунострой ГОКа. А ведь развитию черной металлургии сейчас уделяется очень большое внимание. В сентябре 1966 года Политбюро ЦК КПСС приняло ряд мер по вводу объектов черной металлургии.

Коллективами мехколонны не построена автодорога Хребтовая — Новая Игирма, которая лишила СМП-266 да и самих мехколонн возможности своевременной доставки материалов на новые объекты и передислокации коллективов на Новую Игирму.

Участки Ленского СМУ не закончили строительство нижних складов в Илимском и Шестаковском ЛПХ. По всем леспромхо-

зам не выполнен план строительства автодорог. Из 20,5 километра по плану построено только 12,4.

На 65 процентов выполнил годовой план ремстройцех Коршунострой ГОКа. Особенно плохо он вел работы по ремонту жилых объектов. Из 279 тысяч рублей, отпущенных планом на ремонт зданий, освоено всего лишь 106. Дома же, построенные 5 — 7 лет назад, стоят без капитального ремонта, разваливаются, в некоторых уже невозможно жить, и руководителей ГОКа, а в первую очередь отдел капитального строительства с его ремстройцехом это не волнует.

В чем же причина плохой работы строителей?

Прежде всего, в неудовлетворительной организации труда и неумении отдельных руководителей использовать имеющиеся ресурсы. Слишком велики простои рабочих из-за нераспорядительности инженерно-технических работников, несвоевременной, плохой подготовки фронта работ, несогласованности действий между отдельными организациями, нечеткой организации централизованных перевозок, несоблюдения технологических условий по отдельным операциям работ, наличия значительного брака в работе, ведущего к переделкам.

(Окончание на 2-й стр.)

# СТРОИТЕЛИ! МЫ ЦЕНИМ ТВОЙ ДОБЛЕСТНЫЙ

Из доклада секретаря РК КПСС К. А. Сафонова

(Окончание. Нач. на 1-й стр.)

Об отсутствии надлежащей организации труда говорит тот факт, что из проведенных в Коршуновстрое 58 фотографий рабочего дня, которыми охвачено 484 человека, внутрисменные потери составили 8,37 процента. Если учесть, что среднесписочная численность рабочих в 1966 году по Коршуновстрою составила 1500 человек, то выходит, что ежедневно не работали 134 человека в течение года. Всего по району за год внутрисменные простои составили 15700 человеко-часов.

Разве это не резерв? Потери рабочего времени сложились из-за отсутствия фронта работ, транспорта и бесхозяйственного расходования материалов.

Характерен в этом отношении пример Жилстроя.

За 1966 год этот участок перерасходовал 972 кубометра пиломатериалов, 10 316 метров мягкой кровли, много стекла и белил.

Причиной, мешающей выполнению плана, является и низкая трудовая дисциплина. В декабре 1966 года ЦК КПСС заслушал Тульскую областную парторганизацию «О работе партийных организаций области по воспитанию

социалистической дисциплины в коллективах промышленных предприятий и строков и принял специальное постановление.

В нем серьезное внимание уделяется вопросам воспитания социалистического сознания рабочих. Это особенно важно для строительных организаций, в которых происходит обновление значительной части рабочих кадров, преимущественно за счет молодежи, впервые вступившей на производство.

Очень важно в выполнении производственных планов выявление резервов повышения производительности труда. По сравнению с прошлым годом в СМП-149, 266, мехколоннах №№ 94 и 70 производительность не только не возросла, но резко снизилась. По мехколонне № 70 годовая производительность труда составила всего 72 процента к плану, а в мехколонне № 94 — 80. Между тем, есть все возможности для ее повышения хотя бы за счет ликвидации потерь рабочего времени, которые в большой мере влияют на производительность.

Не на полную нагрузку используются у нас механизмы, недряется комплексная механизация работ. Заслуживает вни-

мания опыт внедрения комплексной механизации бригад экскаватора № 1425 на ст. Породная мехколонны № 83.

Машинисты экскаватора тт. Фокин, Барашков, Сазонов и их помощники, шоферы самосвалов «МАЗ-205», бульдозерист и автогрейдерист расставили свои силы по сменам и местам таким образом, что бригада работала производительно все смены. В результате продуманной организации труда производственное задание месяца выполнялось всегда на 130 процентов, чего нет в большинстве строительных организаций.

Не все у нас еще нормально с вопросами планирования и обеспечения строителей проектно-сметной документацией. В строительстве волевые методы планирования наиболее живучи. В прошлом году министерство черной металлургии своим решением внесло в план ввод Коршуновского ГОКа, не обеспечив его в полной мере финансированием и не определив исполнителя. Между тем, чтобы полностью сдать комбинат, надо было развить железнодорожное и отвальное хозяйство карьера, для чего не были отпущены в нужном количестве деньги.

При составлении планов строительства нарушается установленный порядок, средства распределяются по многочисленным объектам, не учитываются возможности строителей. В титульный список заказчика включают объекты, не обеспеченные проектно-сметной документацией. Так, например, Коршуновстрою был включен в план 1966 года объем суммы в три миллиона 663 тысячи рублей без проектно-сметной документации. Такое положение было и остается и у строителей железной дороги Хребтовая—Усть-Илимская. Так, в течение 1966 года здесь четыре раза менялся генеральный план строительства постоянного поселка станции Игирма и до сих пор отсутствует документация на жилые дома по постоянному поселку МПС.

Но самая главная трудность для строителей заключается в том, что заказчики неоперативно и безответственно относятся к вопросам поставки оборудования и финансирования. Только из-за этого Коршуновстрой и строители железной дороги Хребтовая—Усть-Илимская не справились с целевыми задачами прошлого года. Все основное оборудование по второй очереди комбината было поставлено строителям также с нарушением сроков.

Областное управление хлебопечкарной промышленности, являясь заказчиком по хлебозаводу, сорвало все сроки поставки технологического и электрического оборудования. В течение всего года не был решен вопрос финансирования строительного-монтажных работ этого объекта. Ненормально снабжались и строительномонтажные поезда.

Однако в планировании многое зависит от самих строителей, особенно внутри организаций. Месячные планы для СМУ, участков, бригад доставляются с опозданием, и в них указываются только объемы работ, без технико-экономических заданий. Таким образом, мастера и прорабы не выдают бригадам наряд-задания до начала работы.

В феврале в Коршуновстрое была сделана проверка выдачи наряд-заданий, в результате которой выяснилось, что из 951 наряда, закрытого за январь, в начале месяца было выписано только 145. Такая же картина наблюдается во всех строительных организациях района. Люди работают, не зная ни нормы, ни задание, ни свою выработку. К чему же они

будут стремиться, за что бороться?

Ни в одной строительной организации не ведется подготовка по внедрению сетевого планирования и управления на основе комплексных сетевых графиков.

Далее К. А. Сафонов говорит о качестве строительных работ.

В 1966 году качество строительного-монтажных работ как промышленного, так и гражданского строительства повысилось. В основном все объекты сданы с оценкой «хорошо». Однако брак и переделки в процессе строительства еще имеются. Только Коршуновстрой затратил на переделки 10.130 рублей. Брак в работе допускался и у строителей железной дороги Хребтовая—Усть-Илимская.

В выполнении поставленных задач главную роль играют кадры. От их знания и умения зависит успех дела. Однако на многих предприятиях нет четкости в распределении труда специалистов, нет определенного круга обязанностей и прав. Это снижает их ответственность за порученный участок работы и лишает возможность решать многие оперативные вопросы самостоятельно.

Изучение работы мастеров и прорабов показывает, что около 20 процентов их рабочего времени расходуется на работу с документацией и столько же — на хождения. Значит, около 40 процентов рабочего времени мастер и прораб не руководят работой.

Забота о подготовке и расстановке кадров, как правило, отдалена на откуп отделам рабочих кадров, функции которых сведены к механической работе по найму и увольнению.

План подготовки и повышения квалификации не выполнен почти всеми организациями. Так, Коршуновстрой должен был в 1966 году подготовить и повысить квалификацию 1200 рабочих. Фактически же им подготовлено всего 456. Недоработка всех этих вопросов является основной причиной текучести кадров.

До недавнего времени было принято считать, что экономика — удел только работников экономической службы. Жизнь опрокинула эти представления. Многие строительные организации района стали сейчас больше внимания уделять экономике, что, несомненно, положительно отразилось на результатах деятельности их коллективов.

Так, если в прошлом коллектив Коршуновстроя ежегодно заканчивал хозяйственную деятельность с большими убытками, достигающими до трех миллионов рублей в год, то вот уже в течение двух лет он работает рентабельно, получая большую прибыль от снижения себестоимости строительномонтажных работ. В 1966 году снизили себестоимость работ и коллективы СМП-266, мехколонны № 12, СМП-289 и т. д. Но все еще плохие экономические показатели в мехколоннах №№ 70, 94, СМП-149, Нижнеилмском СМУ.

Большую тревогу вызывает финансовое положение строительных организаций в этом году. Почти у всех есть перерасход фонда заработной платы, убытки по себестоимости строительномонтажных работ. Их причина, прежде всего, в невыполнении производственных планов, в запущенности и бесконтрольности экономической работы. Вопросами экономики во всех организациях занимаются лишь экономисты «сверху» — из контор и управлений, без участия рабочих и линейного персонала.

Докладчик отметил, что очень мало бригад переведено на хозяйственный расчет. А ведь он не только упорядочивает работу

бригад, участков в экономическом отношении, но и затрагивает широкий круг вопросов повседневной производственной деятельности коллектива в целом и каждого рабочего в отдельности.

В юбилейном году перед строителями района стоят большие серьезные задачи. По сравнению с 1966 годом капитальные вложения возрастают в полтора раза. Объем строительного-монтажных работ определяется в 40 миллионов рублей. Ангарстрем и его субподрядными организациями на строительстве железной дороги Хребтовая—Усть-Илимская должно быть освоено 9,5 миллиона рублей.

Особенно серьезное внимание нужно обратить строителям на выполнение плана по жилищному, коммунальному строительству и объектам соцкультбыта.

В общей сложности по району нужно ввести в этом году до 32 тысяч квадратных метров жилья, 11 магазинов, 6 столовых, 3 клуба, две восьмилетние школы, начать строительство новых школ, кинотеатра, клубов и других объектов.

ЦК партии в своем постановлении о подготовке и достойной встрече 50-летия советской власти обязал партийные организации усилить работу по осуществлению планов, намеченных XXIII съездом КПСС. Направить усилия

## В юбилейном году

### ХРЕБТОВОЙ — УСТЬ-ИЛИМСКОЙ.

Уложить железнодорожный путь до станции Игирма для открытия в IV квартале текущего года рабочего движения. Для этого подготовить и сдать под укладку землотно на участке Хребтовая—Баларихта — в августе, Баларихта—Игирма — в октябре.

Сдать в эксплуатацию все культурно-бытовые, торговые объекты на 10 дней раньше сроков предусмотренных планом, в том числе клуб на 350 мест на станции Игирма — к 1 мая; среднюю школу в поселке Хребтовая — к 1 сентября.

трудящихся на их выполнение, усилить работу по улучшению организации их труда, быта и отдыха.

Партийным и профсоюзным организациям необходимо возглавить социалистическое соревнование за выполнение принятых обязательств.

Недавно опубликовано Постановление ЦК КПСС и Совета Министров, а также принят Указ Верховного Совета СССР о переводе предприятий на пятидневную рабочую неделю с двумя выходными днями. Успешному переводу предприятий на новый режим должна предшествовать большая подготовительная работа. Надо в каждом коллективе создать специальную комиссию, которая должна составить графики режима работ и обсудить их на общих собраниях, а затем размножить и вывесить на участках.

Задачи в юбилейном году очень большие. И поэтому от боевостности партийных организаций, от слаженной работы всего коллектива строителей будет зависеть их успешное выполнение.



Строится шестой микрорайон Железнодорожского.

Фото В. Перфильева.

# ТРУД. ОН ДЕЛАЕТ ЖИЗНЬ ВСЕ ЧУДЕСНЕЙ!

## В ПЕРЕДИ- РЕШАЮЩИЕ ДНИ

Более 20 лет коллектив Ангарстроя дает жизненно необходимую живительную силу северо-восточным районам Иркутской области. Он строит дороги.

За этот период им освоено около 1 миллиарда рублей, что дало возможность ввести в действие Братскую ГЭС, Братский ЛПК, БРАЗ, Коршунковский ГОК. На всей железнодорожной линии Тайшет—Лена бурно развивается лесная промышленность, созданы три лесных комбината.

После окончания строительства дороги Тайшет—Абакан основные объемы работ в новой пятилетке, выполняемые Ангарстроем, перемещаются в Нижнеилимский район. В прошлом году закончен и принят государственной комиссией электрифицированный участок железной дороги от Кежемской до Коршунихи. В трудных условиях вечной мерзлоты пришлось строить депо на станции Коршуниха.

На Коршуневском горнообогатительном комбинате в прошлом году введено в строй 25 километров железнодорожных путей.

В январские холода на новостройку Хребтовая—Усть-Илимская передислоцировались коллективы 158-го и 266-го строительного-монтажных поездов, мехколонны №№ 12, 70, 94 и других строительных подразделений.

Прошлый год был годом общеустройства, создания жилья и соцкультбыта. Теперь можно сказать, что строители с этой задачей справились.

На 1967 год управлению Ангарстроя установлены планы строительного-монтажных работ на сумму 25420 тысяч рублей, в том числе в Нижнеилимском районе более 13 миллионов рублей: по дороге Хребтовая—Усть-Илимская 9 миллионов 950 тысяч, что составляет полтора плана предыдущего года. Большие работы предстоят и коллективу СМП-289. Он должен ввести в действие 35 километров железнодорожных путей.

Для освоения капиталовложений на линии Хребтовая—Усть-Илимская сейчас работают три строительного-монтажных поезда, шесть мехколонн, два мостопоезда. Кроме того, подготавливается жилье и соцкультбыт на станции Тушама для передислокации туда в четвертом квартале дополнительных мехколонн.

В этом году мы должны открыть рабочее движение до станции Игирма, закончить просеку на протяжении 80 километров, произвести укрепительные работы в объеме 4 миллионов кубометров, сдать полтора километра станционных путей и уложить 70 тысяч кубометров балласта. Одним словом, у строителей дороги Хребтовая—Усть-Илимская наступают решающие дни.

В. МОКРОВИЦКИЙ,  
заместитель начальника Ангарстроя.

В юбилейном году

СМП-289 И МЕХКО-  
ЛОННЕ № 83:

Выполнить годовой план  
строительно-монтажных  
работ к 1 декабря.

Сдать в постоянную эксплуатацию все подъездные пути Коршуневского ГОКа по второй очереди, в том числе к 1 ноября—28 километров, из которых 11 — электрифицированных.

Закончить строительство и сдать в эксплуатацию весь комплекс служебно-технических зданий на станции Рудная — к 1 мая.

НИЖНЕИЛИМСКОМУ  
ТУБИНСКОМУ СМУ:

До 1 ноября построить и сдать в эксплуатацию во всех поселках леспрохозов комбината «Илимсклес» столовые, магазины, пекарни, бани. До конца года ввести в эксплуатацию 18 тысяч квадратных метров жилья.



Лучший бульдозерист мехколонны № 83 В. Каршакевич.  
Фото А. Гончарова.

## В ПРЕНИЯХ ВЫСТУПИЛИ:

Н. ДЫБКО,  
секретарь парторганизации Шестаковского СМУ

Строители Ленского СМУ непростительно затянули ввод в эксплуатацию нижнего склада нашего леспрохоза. А он нам нужен, как воздух.

И еще. Плохо у нас строится поселок, неразумно. Сначала возвели дома, а только сейчас проводят коммуникации. Из-за этого лесозаготовители часто сидят без воды. Ведь на весь поселок Шестаковского леспрохоза существует всего две

колонки. Надо Ленскому СМУ срочно закончить водопровод.

А. ЗИМОВЕЦ,  
главный инженер СМП-289

Большие задачи стоят перед нашим коллективом в этом году. Нужно сдать 35 километров подъездных путей комбината. Наши темпы сдерживает работа мехколонны № 83. Около 900 тысяч кубометров земли нужно было этому коллективу вынуть еще в прошлом году. А это не сделано даже в марте текущего года. Если мехколонна в ближайшие дни не выполнит указанную работу, мы не сумеем справиться с годовым заданием.

чей по ремонту жилой площади города. Причина этому одна — нет у нас никакой ремонтной базы. Да что говорить о базе, когда и коттеры у нас путевой нет. Выписать наряды негде. Нет колерной. А как без нее существовать ремонтно-строительной службе?

Надо полагать, что руководство комбината выслушает наши просьбы и сделает все для улучшения условий труда ремонтников города.

А. РОМАНОВ,  
начальник Нижнеилимского СМУ.

Наше СМУ начало организовываться в конце прошлого года. Большие трудности пришлось преодолеть, прежде чем сколотить коллектив. Сейчас этот коллектив уже выполнил квартальный план. Показатели были бы еще лучше, если бы хорошо нас снабжали строительными материалами. Но особенно нам будет плохо, если не построят тупика на разъезде Селезнева.

В основном к весенне-летней распутице наш коллектив подготовлен. Завезены продукты и некоторая часть строительных материалов.

Палки в колеса ставит нам и Коршунковский ГОК. В марте, например, вследствие взрыва наш коллектив не работал 10 дней.

Нужно решить вопрос и с оборотом вагонов.

В. ЕГОЛАЕВ,  
бригадир маляров ремонтно-строительного цеха ГОКа

За последнее время наш цех значительно улучшил свою деятельность. И все же мы не в силах справиться с поставленной зада-

## СЛОВО О ЛУЧШИХ

Нет, совсем не случайно первым среди награжденных на активе строителей района был Владимир Сороковиков. Он по праву заслужил это. Руководимая им бригада каменщиков практически одна возвела дома в северной части второго квартала Железногорска.

Всего лишь два года минуло с того дня, как три каменщика во главе с Владимиром положили первый кирпич на этой окраине. А теперь? Десять 64- и 48-квартирных домов, детсады, общежития прочно вписались в ансамбль города.

На днях сороковиковцы одержали новую победу. Они закончили кладку первого 129-квартирного дома в новом шестом микрорайоне, этим самым с честью выполнив юбилейное обязательство.

К столу подошел невысокий парень. Немногие из присутствующих на активе знали его. В основном те, кто вместе с ним строил дорогу Абакан—Тайшет. Он лучший машинист экскаватора, хотя нет ему еще и 30 лет. Вся жизнь его связана со строительством дорог. Родился в мехколонне, рос там же, учился, работал, женился.

Сейчас он в мехколонне № 12. Трудится на северном участке дороги Хребтовая—Усть-Илим. Фамилия его В. Шеткин.

На активе Валентин не присутствовал. В этот день его мощный ДЭТ-250 расчищал площадку для производства работ на 24-м километре новостройки Хребтовая—Усть-Илимская. Работа была срочная, и он не мог оставить ее.

Однажды еще на Абакан—Тайшете сорвался месячный план. Нужно было потрудиться, не считаясь со временем. Трактор Валентина Каршакевича стоял на ремонте. Целую ночь не выходил Валентин из мастерских: менял детали,

смазывал, точил. А утром его «дэтэшка» вышел на линию и каждую смену после этого давал 200 процентов. И в том, что план мехколонна все-таки выполнила, была заслуга неутомимого труженика Валентина Каршакевича.

Их было много на активе. Лучшие из лучших. Здесь и Яков Егорович Вебер из СМП-266, и Иван Иванович Голук из Коршуневстроя, и Виктор Сергеевич Бубнов из Нижнеилимского СМУ. Глядя на них, веришь, что новостройки Илимского края будут завершены в срок и с хорошим качеством работ.

П. ЛОСЕВ.

## В ЮБИЛЕЙНОМ ГОДУ КОРШУНОВСТРОЮ:

Сдать в эксплуатацию во втором квартале вторую очередь Коршуневского ГОКа по переработке сырой руды, при этом завершить сдачу в эксплуатацию полной проектной мощности ГОКа по переработке 12 миллионов тонн сырой руды в год.

Сдать в эксплуатацию в первом полугодии полностью больничный комплекс на 240 коек (с поликлиникой), хлебозавод производительностью 45 тонн в сутки, молокозавод производительностью 10 тонн в сутки, детсад-ясли на 230 мест.

К 50-летию советской власти завершить все

работы по благоустройству и озеленению территории обогатительной фабрики и промышленной площадки в объеме годового плана, выполнить годовой план жилищного строительства, а также — по коммунальному строительству в объеме 400 тысяч рублей, при этом завершить все предусмотренные планом работы по благоустройству города.

Сдать в эксплуатацию в текущем году спортзал при Доме культуры, детсад-ясли № 39 на 140 мест, профтехучилище на 400 мест, 3 магазина на 44 рабочих места и сверх годового плана—1000 квадратных метров жилой площади.

# УСКОРИТЬ СТРОИТЕЛЬСТВО ИЛИМСКИХ СОВХОЗОВ

(Окончание. Начало в № 40).

Все это ведет к тому, что колхозные кадры района, имеющие не только навыки сельскохозяйственного труда, но и местный, накопленный десятилетиями земледельческий опыт, могут уйти, как это случилось в Братском районе, в другие отрасли народного хозяйства; племенной высокоудойный скот местной илимской породы резко сократился, а население рабочих поселков не будет иметь в достаточном количестве молочных продуктов, овощей, картофеля и других малотранспортабельных продуктов. Это, в свою очередь, увеличит текучесть кадров во вновь создаваемых предприятиях района, которая и без того в северных районах велика.

Покорители Сибири возводят величайшие в мире Братскую и Усть-Илимскую гидроэлектростанции, энергоемкие и другие промышленные предприятия в Ангаро-Илимском крае с учетом последних достижений зарубежной и отечественной науки и техники — принимают самое непосредственное участие в создании материально-технической базы коммунизма для того, чтобы решить задачу всемирно-исторического значения — обеспечить советским людям самый высокий жизненный уровень в мире.

Вот почему в настоящее время, когда строительство Братской ГЭС закончено, и она, выработав 62 миллиарда киловатт-часов электроэнергии, к 50-летию Советской власти окупит свою стоимость, когда из месяца в месяц наращиваются темпы сооружения Усть-Илимской гидроэлектростанции, необходимо резко ускорить составление всей проектно-сметной документации и форсировать строительство жилья, культурно-бытовых и производственных объектов будущих совхозов, а к очистке компенсационных земельных фондов от леса приступить немедленно, в этом году, с тем, чтобы уже весной 1968 года начать их освоение под пашню.

При решении этих и ряда других вопросов, связанных со строительством будущих совхозов и переселением туда колхозников, надо учесть следующие обстоятельства.

**Во-первых.** Данные полевого и лабораторного анализа компенсационных земель в бассейне Илмы показывают, что с наибольшим содержанием гумуса, более мощным пахотным горизонтом и лучшими физико-химическими свойствами

имеются почвы в Рудногорском и Березняковском совхозах. И наиболее бедные — на территории Железногорского совхоза. Значит, наискорейшую и наибольшую отдачу от капитальных затрат на освоение новых земель можно получить в Рудногорском и Березняковском совхозах, а не в Железногорском.

**Во вторых.** Затопление колхозных сельхозугодий начнется с устья Илмы, где расположены колхозы, которые планируется переселить в Рудногорский и Березняковский совхозы. Поэтому работы по освоению компенсационных земель надо форсировать в первую очередь на территории этих совхозов. Кроме того, в районе Березняковского совхоза есть 400 гектаров распаханной земли и свыше 600 гектаров целинных и залежных угодий, не покрытых лесом. Значит, уже в 1968 году можно и нужно начинать освоение этих угодий, построить в 1967—68 гг. там крайне необходимые производственные и жилые помещения и перебазировать в первую очередь фермы племенных коров колхоза «Путь к коммунизму».

Строительство совхозов в Нижнеилимском районе целесообразно поручить коллективу Коршуновстроя, который в основном закончил сооружение главных промышленных объектов горнообогатительного комбината.

**В-третьих.** На компенсационных землях предполагается не простое расширение производственно-технической базы: увеличение площадей осваиваемых угодий и скотомест в животноводческих помещениях, а более интенсивное использование создаваемых производственных мощностей. В Березняковском совхозе, например, планируется получать среднегодовую урожайность зерновых — 20 центнеров с гектара, картофеля — 150, овощей — 200, силосных — 250 и сена многолетних трав — по 40 центнеров с гектара. Такая сравнительно высокая урожайность может быть достигнута не только за счет передовых приемов агротехники возделывания культуры, но и за счет максимального применения минеральных удобрений, орошения и других мелиоративных приемов, проведение которых предусматривается решениями майского (1966 года) Пленума ЦК КПСС. Поэтому при проектирова-

нии следует предусмотреть проведение в новых совхозах этих работ и определить источники их финансирования, то есть не только компенсировать — в соответствии с сельхозгодом, производственные и жилые помещения колхозов за счет министерства энергетики и электрификации СССР, но и расширить производственно-техническую базу этих совхозов до таких размеров, чтобы они могли полностью и в достатке удовлетворить городское и промышленное население района молоком, свежими овощами, картофелем и другими малотранспортабельными продуктами.

**В-четвертых.** Поскольку новые совхозы в зоне Усть-Илимского водохранилища создаются в 70-х годах, когда ставится вопрос о стирании граней между городом и деревней, то совхозные поселки следует строить городского типа с многоквартирными домами (не менее 50 процентов в каменном исполнении) с центральным отоплением, водоснабжением, канализацией и другими удобствами, как это делается в новых совхозах Братского района. Считаем, что и производственные помещения, особенно скотные дворы, в пригородных совхозах экономически выгодно сооружать с максимальным использованием железобетонных конструкций и кирпича. Это обеспечит их прочность, долговечность, будет способствовать, несмотря на суровые климатические условия, повышению продуктивности скота.

И, наконец, следовало бы поручить Иркутской опытной станции и областной госсоргсети уже в 1967—68 гг. приступить к возделыванию на опытных участках различных сельскохозяйственных культур на будущих компенсационных земельных фондах Рудногорского и Железногорского совхозов с целью перепроверки почвенно-климатических анализов и накопления опыта, который пригодится при освоении земель этих совхозов.

**В. ПАДАЛКО,**  
начальник производственного управления сельского хозяйства района.

**В. КУКЛИН,**  
заместитель председателя исполкома по зоне затопления.

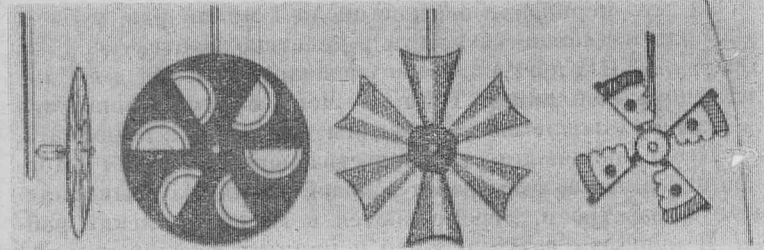
**Г. АНИСИМОВ,**  
председатель колхоза «Путь к коммунизму», депутат Иркутского областного Совета депутатов трудящихся.  
**И. ИЛИМСКИЙ.**

# ВЕЧЕРОМ ДОМА

В ПОМОЩЬ РОДИТЕЛЬСКОМУ ВСЕОБУЧУ

Наступают сумерки. Вся семья в сборе. Папа читает или занимается своими делами. Мама хлопочет по хозяйству. А малышу предлагают посмотреть книгу, порисовать, тихо поиграть. Или совсем ничего не предлагают, считая, что он сам найдет, чем заняться.

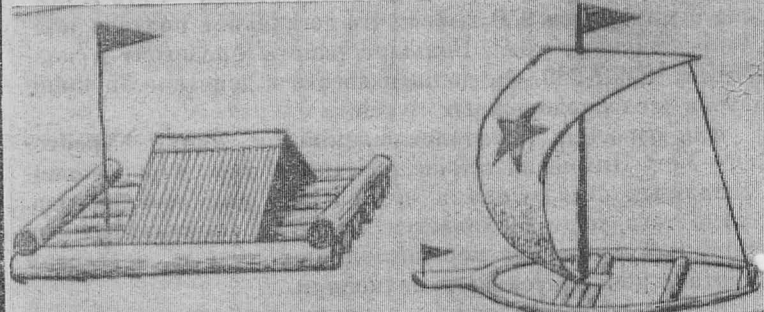
А теперь, мама и папа, вспомните, как радовался ваш малыш, когда вы пришли за ним в детский сад. Он рассчитывал, наверное, на ваше внимание к себе. Но внимания-то как раз и не хватало ему от мамы, погруженной в домашние дела. Папа же считает, что заниматься воспитанием — дело матери. А малышу просто хочется, чтобы с ним побыли взрослые. И будет очень хорошо, если вы



отложите свои неотложные дела в сторону и займетесь ребенком.

Вечером перед сном рекомендуется поиграть с ним в малоподвижные настольные игры, порисовать, почитать книгу с несложным сюжетом. Это даст возможность ребенку успокоиться. Он без капризов ложится в постель, спокойно засыпает. Сон его глубокий и крепкий.

Но будет еще лучше, если вы займетесь со своим малышом по вечерам изготовлением игрушек-самоделок. Это прекрасная форма работы с детьми. Мастеря ту или иную вещь, ребенок получает целый ряд практических навыков, приучается к усидчивости, к достижению намеченной цели. Работа по изготовлению этих игрушек полезна вашему малышу и как будущему школьнику. Разрезая бумагу, склеивая, сшивая отдельные детали, он продвигает массу мелких движений, которые помогают развитию кисти ребенка, ее мелких мышц. Ведь известно,



что первоклассник чаще всего небрежно пишет не потому, что он не старается, а потому, что у него просто не получается. Кисть руки не подготовлена к письму, поскольку мелкие мышцы развиваются позже крупных. Поэтому, занимаясь с дошкольником сейчас, вы устраняете часть тех хлопот, которые неизбежны при поступлении вашего ребенка в школу. Для изготовления игрушек вам понадобятся самые простые инструменты: ножницы, нож, линейка, разной ширины кисти, клей, нитки, иголки. Игрушки можно изготавливать из фанеры, картона, коры березы, осины, спичечных коробков, из скорлупы яиц, орех и т. д.

Предлагаем два вида игрушек: вертушки из бумаги и плотки из веточек и дощечек. На таких плотках могут отправиться в плавание «матросы», сделанные из желудей или вырезанные из бумаги.

Если вас интересует материал по таким игрушкам, обратитесь к воспитательнице вашего ребенка и получите нужную консультацию.

**Н. ПУШКАРЕВА,**  
Зав. детсадом № 17.

## ФОТО ОБВИНЯЕТ



И что только ни случается с шоферами на трассе! — Досадная поломка, спущенный

воз. Что случилось — неизвестно. Но результат налицо. Лес в кювете, машина — тоже.

С водителем машины 12-85 ИРИ также приключилась беда. Смят радиатор, и теперь приходится только разводить руками.

Вся беда в том, что многие шоферы выезжают на



баллон. Всего не перечислишь. И хорошо, если водитель знает свое дело, если баранка находится в надежных руках. А если нет...

Взгляните на эти снимки. Все они сделаны 31 марта на дороге Хребтовая — Новая Игирма в течение получаса. Первым ветрелся нам лесо-

линию «под газом». Мне пришлось наблюдать, как в столовой СМП-158 двое шоферов «раздавили бутылку». И наглядное оформление к этому — машина 15-58 ИРИ. Хорошо еще, что не удержал шофер руль и заехал в кювет, где и заснул за баранкой. А попробуйте встретить такого «героя» на дороге и разбегаться с ним. Он, конечно, создаст «безопасность движения».

А что же делает автоинспекция? Хотелось бы услышать ответ начальника глававтоинспекции И. Д. Селявко на этот вопрос.

**М. ГЕЙКИН.**

Фото автора.



Редактор **И. Г. САМОДУРОВ.**