

# ШЕФЫ С ВОЛГИ

Илимский край... В прошлом царская ссылка. Сотни лет пахали здесь крестьяне суглинистые поля, не ведая о земных богатствах. Но пришло время, и геологи открыли их, отдали народу.

Быстро меняется облик глухой северной окраины. На Ангаре у Толстого Мыса воздвигается третий энергетический гигант. Одновременно началось освоение лесных массивов в ложе огромного Илимского водохранилища. Первые тысячи кубометров леса уже доставлены к строящейся линии железной дороги Хребтовая—Усть-Илимская. Многие штабелю древесины ждут отправки.

Один за другим возникают в тайге поселки лесозаготовителей. Суровый таежный ландшафт новых поселков украсили широкие прямые улицы, десятки жилых зданий и производственных объектов.

Нижеилимское СМУ, насчитывающее более четырехсот человек,

строит поселки Брусничный и Ярский, где уже не одна сотня жителей, имеются гаражи, многочисленные общежития, магазины, столовые. Вновь поднимается несколько просторных домов.

Однако ввод жилья не поспевает за быстро растущими потребностями в нем коллективов СМУ и леспромхозов.

Недавно в Нижнеилимск пришло радостное известие: на помощь строителям в летнее время прибывают студенты саратовских и горьковских вузов. Первая группа из Горького для Нижнеилимского СМУ — 300 молодых энтузиастов — ступит на илимскую землю в середине июня, вторая — немного позже.

В прошлое лето эти студенты побывали на казахстанских новостройках, нынче решили махнуть подальше, в Сибирь. У студентов свое руководство, обслуживающий и медицинский персонал. Возглавляют студенческий строи-

тельный отряд старшие курсники Геннадий Панкратов и комиссар Александр Колесов. Главный врач — Изольда Ковалева.

Идет подготовка к встрече желанных шефов с Волги.

— Студенты обязуются выполнить у нас на миллион рублей строительных работ, — говорит главный инженер СМУ В. Н. Демин. — А это — многие жилые дома и объекты.

В поселке Ярский из первой группы будут работать двести человек, в Брусничном — сто. Штаб руководства студентами расположится в Нижнеилимске. Для прибывших вблизи таежных поселков раскинутся палаточные городки. В распоряжение студентов выделяются грузовые автомобили, необходимое количество топоров, лопат, молотков, ножовок и другого инструмента. Сделан запас десяти тонн пакли, трех тонн различных гвоздей, сотен метров листового стекла.

До недавнего времени пиленные стройматериалы завозили со стороны, на что тратилось немало средств. Сейчас уже работают три свои пилорамы — в Брусничном, Ярском и в Нижнеилимске. К каждой подвезено до пяти тысяч бревен. При трехсменной работе лесопильных цехов каждый будет выдавать по 50—60 кубометров пиломатериалов.

Решен вопрос и с кирпичом: на помощь имеющемуся старому строится новый механизированный завод в Нижнеилимске, первую очередь которого планируется пустить 20 июня. Для изготовления кирпича устанавливается мощный пресс производительностью 1200 кирпичей в час. Валовой выпуск обоих заводов должен составить не менее миллиона кирпича в год.

...Для встречи шефов в Братск выедет делегация строительного-монтажного управления. До при-

бытия студентов остается совсем немного дней, а недоработок в их бытовом устройстве, обеспечении работой и всем необходимым очень много. До сих пор нет договоренности с речтрансом об организованной доставке шефов по реке.

Для бесперебойного обеспечения шефов стройматериалами не хватает шифера, извести, красок. Необходимо немедленно продумать также вопрос о питании, снабжении продуктами.

...В Тубинском строительном-монтажном управлении прибывает свыше трехсот студентов из Саратова. Для них силами шести специальных бригад готовится фронт работ. Но еще немало предстоит сделать, чтобы шефы с Волги, прибывшие за тысячи километров, смогли успешнее приложить свои молодые силы и поставить в глухой илимской тайге десятки новых зданий.

В. КУКЛИН.

На юбилейной вахте

## Сверхплановый концентрат

Май оказался очень напряженным месяцем для коллектива обогатительной фабрики Коршуновского ГОКа. В этом месяце фабрика должна была переработать 570 тысяч тонн сырой руды и выдать 240 тысяч тонн концентрата. Выполнение плана затрудняла плохая работа пролетов фильтрации. Весенние воды, загрязнившие водохранилище, из которого фабрика берет воду, нарушили режим сложных аппаратов.

Однако обогатители вовремя справились с трудностями, и в последние дни мая в погрузочные бункера хлынули тысячи тонн сверхплановой продукции.

Итак, обогатители за месяц переработали 615 тысяч 900 тонн руды и выдали 249 тысяч 300 тонн концентрата. Это лучший подарок коллектива фабрики Дню металлурга.

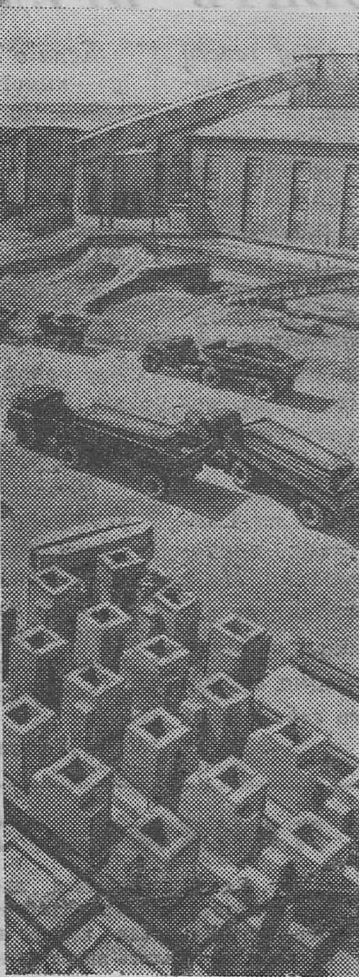
И. СЕГЕДА.

## Получат прописку в Железногорске

Через несколько дней два крупных здания будут зачислены в штат «постоянных жителей» Железногорска. Это общежитие на 400 мест и нулевой детсад. Оба объекта расположены в северной части второго квартала. Сейчас на них заканчиваются отделочные и планировочные работы.

Лучшие бригады Жилстроя тт. Сафонкиной, Шинец, Расимовичуса, Кушнира, Худорбы, Парамонова соревнуются за быстрейшую сдачу общежития и детсада в постоянную эксплуатацию.

В. ЛЕВЫЙ,  
главный инженер  
СМУ Жилстроя.



Кайраккумский завод железобетонных изделий — крупное предприятие строительной индустрии Таджикистана. Его годовая мощность — 60 тысяч кубометров железобетона. Он идет на нужды промышленного, сельского и гражданского строительства Северного Таджикистана.

Часть продукции отправляется в братский Узбекистан — в Голодную степь и в Ташкент.

НА СНИМКЕ: Кайраккумский завод железобетонных изделий.

Фото А. Полякова.  
Фотохроника ТАСС

Пролетарии всех стран, соединяйтесь!



Орган Нижнеилимского районного комитета КПСС и районного Совета депутатов трудящихся Иркутской области.

Год издания 33-й | № 67 (2780) | СУББОТА, 3 июня 1967 г. | Цена 2 коп.

## Фоторепортаж

## Пятилетка. Год второй

# ОДИН ДЕНЬ НА ИГИРМЕ

С утра самым шумным местом в поселке является штаб СМП-266. И особенно кабинет начальника поезда Василия Серафимовича Белопола. Все накопившееся за предыдущий день разрешается здесь на утренних летучках.

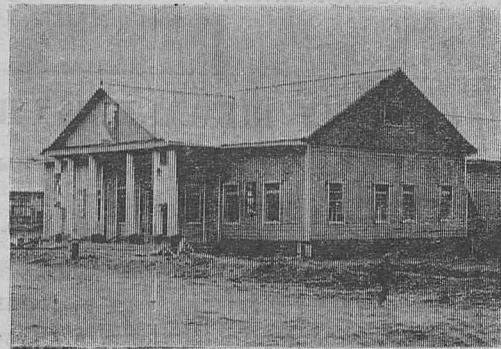
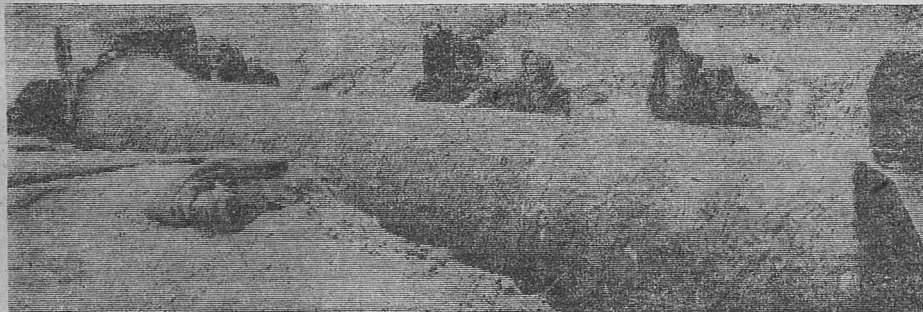
Вот и сегодня начальник поезда совместно с главным инженером Феликсом Викентьевичем Ходаковским (снимок первый) решает, как вести работы дальше. Срывается задание. И все из-за дорог. Накануне из Хребтовой не прибыло ни одной машины со строительными материалами.

Сидят, думают руководители поезда. И, конечно же, выход будет найден. Точно так же, как несколько дней тому назад, когда для окончания работ по кинотеатру не хватало красок. Нашли. И на днях первый Игирменский кинотеатр (он же и клуб) примет в свой зал более трехсот зрителей (снимок второй).

За несколько километров от штаба поезда, на участке строящейся дороги, так называемой «петле», была одержана победа. Бригада Владимира Лапина закончила отделку первой трубы (снимок третий) на перегоне Баларихта—Игирма. Через несколько месяцев по ней должны пойти поезда.

П. УДАНСКИЙ.

Фото А. Гончарова.







## ТЕОРИЯ УСВОЕНА ХОРОШО

Без срывов, регулярно каждый понедельник, кроме первого, в начальной двухгодичной политшколе Железногорского ОРСа проходили занятия. Коммунисты и беспартийные — всего 41 человек — настойчиво пополняли запас знаний по марксистско-ленинской теории, подробно изучали биографию В. И. Ленина.

И вот итоговое занятие. Пропагандист В. Т. Сизов после вступительного слова о завершении учебного года предлагает слушателям темы: «В. И. Ленин — вождь и руководитель Октябрьской социалистической революции» и «Ленин — основатель первого в мире государства рабочих и крестьян».

В первой теме пропагандисту необходимо было определить, насколько глубоко и ясно ознакомились слушате-

ли с ленинскими работами, и он ставит вопрос:

Каково историческое значение знаменитых ленинских апрельских тезисов, их роль для партии в новых исторических условиях?

Обстоятельно и подробно дает ответ товаровед В. Ф. Банько, секретарь комитета комсомола.

Дополнений и уточнений к рассказанному нет. Ответ оценен — хорошо.

Об июньских событиях 1917 года рассказывает экспедитор Ф. М. Мисворенко. Ее дополняет В. В. Богданова, старший товаровед. Подробно анализируется политика временного правительства в ведении войны «до победного конца», уход Ленина в подполье и необходимость снятия лозунга: «Вся власть Советам!» Здесь слушательница политшколы В. Богданова удачно привела пример из кинофильма «Ленин в Октябре».

А. В. Бабичев, старший бухгалтер-ревизор, отвечал на вопрос об историческом значении VI съезда РСДРП.

З. Е. Шевченко, заведующая столовой № 6 — об историческом значении II съезда Советов. Рассказывая о работе В. И. Ленина «Очередные задачи Советской власти», М. М. Ключкова, зав. столовой № 5, увязала свое выступление с решениями XXIII съезда партии и Пленума ЦК КПСС, принятыми за последние годы. Она подчеркнула, что мы — свидетели того, как воплощаются в жизнь великие предначертания ленинского плана построения социализма и коммунизма в нашей стране.

В обсуждении всех вопросов, предусмотренных планом

проведения итоговых занятий, активное участие приняли все слушатели. Во время ответов каждый из них давал правильную оценку событиям, свободно называл фамилии видных государственных и политических деятелей, даты, названия городов, районов, где проходили те или иные события.

Слушатели политшколы Железногорского ОРСа закончили двухгодичную программу обучения. Этот срок не прошел для них даром. Они получили хорошую подготовку по марксистско-ленинской теории. Остается одно — пожелать каждому из них полученные знания применять в жизни на практике — в агитационной работе коллективов, где они постоянно трудятся.

Г. СЕДЫХ,  
инструктор РК КПСС.



Несметны сокровища гор Таджикистана. Здесь обнаружено до 250 месторождений различных полезных ископаемых.

На снимке: геологи Адрасманской разведочной партии Трофим Коцюба и Набиджон Таджиев с помощью радиометра СРП-2 ведут разведку цветных и редких металлов.

Фото А. Полякова.  
Фотохроника ТАСС

### По стране



**МАГАДАНСКАЯ ОБЛАСТЬ.** Большим авторитетом пользуется учительница химии средней школы поселка Мыс Шмидта на Чукотке Галина Михайловна Калиненкова. Много сил вкладывает она в обучение и воспитание школьников. Галина Михайловна — активная участница художественной самодеятельности. Без нее не проходит ни один концерт.

НА СНИМКЕ: Галина Михайловна на уроке химии. Справа — ученик 7-го класса Женя Шаповалов.

Фото К. Мустафина.  
Фотохроника ТАСС

### СОВЕТЫ. ИХ ПЛАНЫ, ДЕЛА

#### Сельсовету — третья премия

Исполком Иркутского областного Совета депутатов трудящихся 26 апреля 1967 года подвел итоги социалистического соревнования сельских Советов за первый квартал 1967 года.

В числе других победителей соцсоревнования — Большедеревенский сельсовет Нижнеилимского района, который награжден Почетной грамотой облисполкома и премирован третьей премией в сумме 150 рублей, в том числе председатель этого сельсовета Нина Борисовна Слободчикова премирована 50 рублями и награждена Почетной грамотой облисполкома.

А. ПОГОДАЕВА.

#### НАВСТРЕЧУ ШКОЛЬНОЙ СПАРТАКИАДЕ

В воскресенье юные спортсмены Семигорской школы принимали своих сверстников из Железногорска. Состоявшаяся товарищеская встреча по футболу принесла победу гостям со счетом 3:2.

Эта встреча показала, что у семигорцев не все в порядке с дисциплиной, и это, в конечном итоге, отразилось на игре. А впереди у них ответственные игры.

В этот же день состоялась встреча команд Омского и Кубанского леспромхозов. Со счетом 5:1 победили спортсмены Омского леспромхоза.

От имени школьников, молодежи поселка мы благодарим руководство Омского ЛПХ за помощь в сооружении моста через р. Куну. Теперь поселковый стадион будет жить интересной спортивной жизнью.

В. ЧУМАКОВ,  
председатель Совета физкультуры.

### Лес — наше богатство

#### ОСТАНОВИТЬ ВРЕДИТЕЛЕЙ

Дорогая редакция! Прошу вашу газету вмешаться в дело сохранения зеленой зоны для жителей Железногорска.

В городе уже несколько лет проводится посадка зеленых насаждений: газонов, кустарника и деревьев. Чтобы создать такими темпами «зеленый город», потребуется много лет и труда.

А как сохранить лес вокруг города? Этим пока никто не занимается, а уничтожают лес вокруг города намного быстрее, чем производят его посадку на улицах Железногорска. Проводимые насаждения, конечно, делаются для благоустройства, для здоровья трудящихся.

Жители нашего города в свободное время стремятся к природе — идут в лес. Сейчас, чтобы дойти до опушки леса, приходится тратить еще немного времени. Но с каждым годом лесная зона отходит от города. Находятся предприимчивые «огородники», которые рубят, беспощадно выкорчевывают лес, чтобы захватить себе клочок земли.

Если в 1960 году лес стоял нетронутый у кинотеатра «Молодежный», то сейчас до него почти около километра. И если не остановить варваров, то через несколько лет вокруг города будет голое место. А ведь для огородов можно отвести участки в поле, за пределами зеленой зоны.

Несколько слов о кедре, растущем в лесу. С наступлением осени на кедр идут «в атаку», вручную и с механизацией: с пилами, топорами и даже «Дружбу» применяют. Ради нескольких шишек губят целый кедр. До какого варварства могут дойти люди, которые не любят природу!

Почему вопросами охраны леса по-настоящему не займутся лесхоз, созданное общество охраны природы и наш городской Совет?

Пора уже пресечь действия вредителей леса. Необходимо запретить раскорчевку и вырубку леса и разведение огородов в зеленой зоне города.

А. ОЖОГИН.

г. Железногорск.

#### ДАН ПРИКАЗ... ЖЕЧЬ

Невероятно, но факт. Приказ, конечно, не гласил прямо — жечь лес. Руководство СМП-266 распорядилось всего лишь об уничтожении в мае порубочных остатков и как-то совсем «позабыло», что этот невинный древесный хлам находится в лесу, и сроки его сжигания давно истекли: надо сжечь до 15 апреля, а администрация поезда «думала» ...до 15 мая.

А жара началась в конце апреля. Тайга была, как порох. Но приказ есть приказ, и рабочие, ободренные напутствием начальства, щедро чиркали спички у больших куч сухих

сучьев. Вдоль строящейся линии железной дороги Хребтовая—Усть-Илимская высоко в поднебесье взвились яркие языки пламени.

Люди удивленно вскидывали глаза в сторону огня, кашляя от едкого смолистого дыма: «Что это такое — тайга горит?»

— Нет, — преспокойно отвечал старший прораб т. Якубович, — это маленькие костерчики — мусор сжигаем. Точно, конечно, ведь я сам руковожу этим.

Тем временем «мирные» костерчики, быстро расширяясь, пожарили тайгу. Де-

вать пожаров — «пустил» СМП-266, а тушить и не подумал. Этим не совсем приятным делом пришлось заняться срочно вызванным парашютистам-десантникам и работникам Рудногорского лесхоза. Только по их требованию поезд соизволил выделить на пожар рабочих. Неоправданно затрачивались средства и материалы, рабочая сила, погибал ценный лес.

Этот горький урок должен послужить всем любителям костров: жги порубочные остатки, да знай, когда и где.

В. ПЕТРОВ.



При историко-филологическом факультете Курского педагогического института открыто специальное отделение, которое готовит методистов по пионерской и комсомольской работе.

На снимке: лабораторные занятия по психологии. Слева направо — Светлана Черняева, Владимир Бутов, Тоня Драпак, Валентина Новикова.

Фото О. Сизова.

Фотохроника ТАСС



Край родной, навек любимый

# ФАКЕЛ НАД ИЛИМОМ

В конце прошлого года илимские нефтеразведчики в двух километрах ниже Илимска начали монтаж буровой установки на правом берегу Илима. К 16 марта они подготовили эту установку к бурению.

Встав на трудовую вахту в честь 50-летия советской власти, буровики добились замечательных успехов — перекрыли наивысшие показатели по среднесуточной проходке скважины по всему геологоуправлению. К 1 апреля илимская скважина № 3 СП имела забой 4102 метра.

Особенно хорошо поработали буровые бригады в предмайские дни. К 16 часам 10 мая скважина углублена до 2196 метров. В результате был вскрыт так называемый Осинский горизонт Усольской свиты нижнего кембрия.

— Этот горизонт, — рас-

сказывает старший геолог Касьяновской нефтеразведки С. Малых, — является пространственным в Иркутской области. В этом горизонте нередко обнаруживаются промышленные и непромышленные проявления нефти и газа.

Зная это, все члены наших буровых бригад стремятся точно соблюдать все технологические процессы при проходке скважины и берут «пробы» — керн в тех местах, на такой глубине, которая предусмотрена заданием бурового мастера.

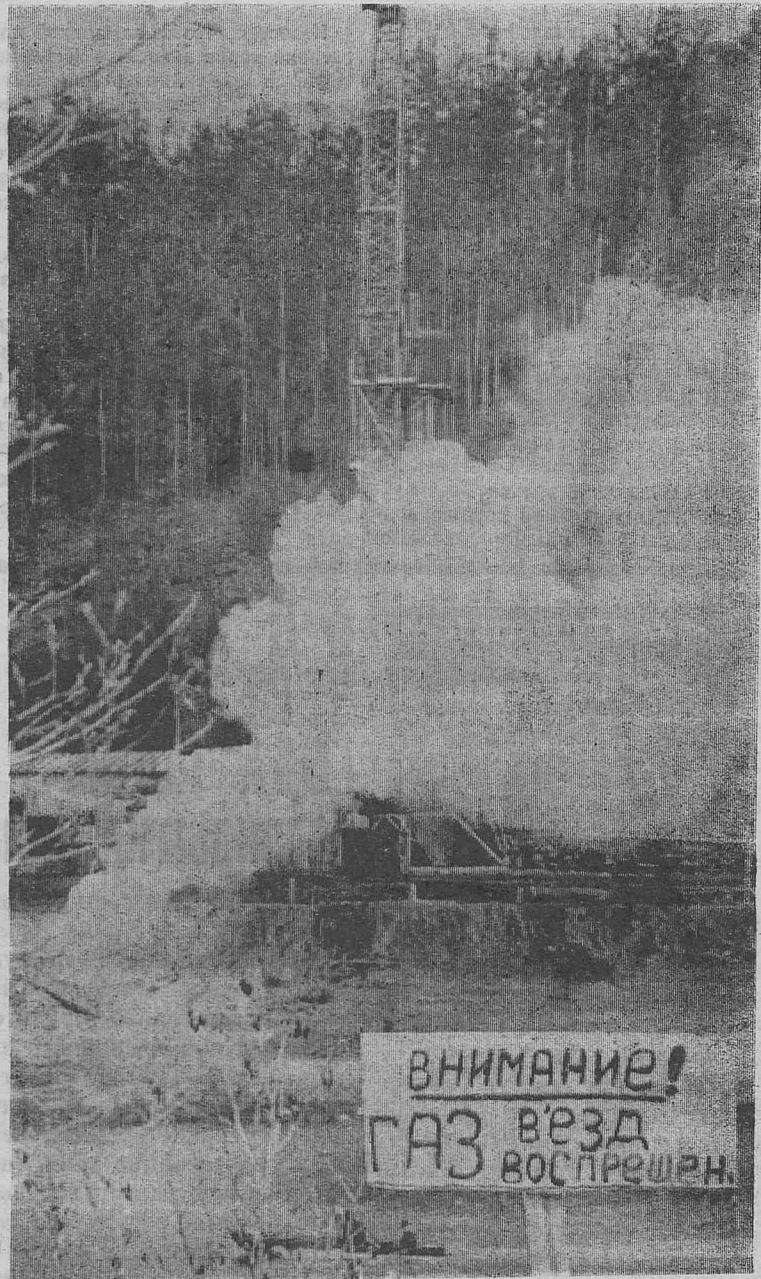
10 мая, например, когда на глубине 2196 метров был вскрыт Осинский горизонт, буровики согласно технологии извлекли из скважины инструмент буровой вышки для замены трех- на четырехшарошечное (колонковое) долото — для подготовки к отбору пробы. В это время

как раз и произошел выброс из скважины разгазированного бурового раствора. Если бы в момент этого выброса буровой инструмент находился в скважине, то большим давлением газа могло бы вырвать, сломать и выбросить его из скважины, а выброс газа с буровым раствором мог бы превратиться в открытый фонтан, который довольно трудно укротить...

На нашей же вышке все обошлось без «ЧП», благополучно, удачно.

Усилиями двух вахт буровиков В. Г. Черных и М. Л. Ершова в фонтанирующую скважину была спущена буровая труба, на нее накручен «квадрат» (квадратная штанга) и закрыт привентор — устройство для герметизации. Скважина оказалась закупоренной. После этого буровики через привентор отвели газовый выброс; газ с конденсатом и буровым раствором подчинился воле буровиков и пошел теперь через отводную трубу. Чтобы не отравлять атмосферу долины Илима, выброс газа был подожжен. Теперь газовый факел днем и ночью горит над Илимом.

С 10 мая проводится исследование илимского проявления, полученного из Осинского горизонта. Нефтеразведчики готовят утяжеленный буровой раствор (соляной раствор со специальными примесями) для того, чтобы заглушить газовыделение из скважины. Это позволит провести электрокаротажные и другие работы по детальному



исследованию и определению точного дебита газонефтяного проявления на Илеме. Результаты исследования и доразведки покажут — промышленные или непромышленные запасы нефти или газа имеются в недрах земли илимской.

Неся круглосуточную вах-

ту на вышках, илимские нефтеразведчики стремятся к тому, чтобы внести свой скромный вклад в выполнение обязательств, которые взяли на 1967—70 гг. иркутские геологи-нефтяники по созданию фонда минерального сырья имени пятилетки.

И. ИЛИМСКИЙ.

Фото В. Перфильева.



НА СНИМКЕ: бригада М. Л. Ершова, участвовавшая в укрощении фонтанирующей скважины.

## ЛЕС ИДЕТ НА КУБАНЬ

Баржи с лесом бороздят воды Илима. Уже около двух тысяч кубометров древесины выгружено на илимских речных причалах. Отсюда лес увозят на нижний склад Кубанского леспромхоза в Семигорск.

Вот к берегу приткнулась баржа. Василий Парашук лихо берет автокраном первую пачку древесины, вторую, третью... Буквально через десять минут лесовоз Николай Бензарев загружен. А на очереди уже вторая машина, третья...

Около десяти лесовозов ежедневно обслуживают речной причал на Илеме. Водители их — отличные труженики.

— За нами дело не станет, лишь бы лес был, — заявляют они.

Начальник участка В. Тихонов тут же замечает:

— Подводят нас речники. Обещали дать для сплава четыре баржи и два катера, а выделили всего две баржи и один катер. Эх, хотя бы еще одну баржу... Мы бы успели вывезти всю заготовленную древесину.

Упрек в адрес речников Илима вполне оправданный. Думается, что они поймут его правильно и не дадут сорвать отправку юбилейной древесины на Кубань.

П. ЛОСЕВ.

# МЕХАНИЗИРОВАТЬ ФЕРМЫ

На фермах района установлено много механизмов, которые должны повышать производительность и облегчать труд работников животноводства, повышать культуру производства животноводческих продуктов.

Из-за того, что сельхозгодья района будут затоплены будущим водохранилищем, в настоящее время невозможно ставить вопрос о комплексной механизации ферм, и все-таки нельзя обойтись без механизации отдельных трудоёмких процессов в животноводстве.

На всех молочнотоварных фермах механизирован подъем воды из колодцев в напорные емкости, смонтировано автопоение, организован подогрев воды. На шести фермах из семи смонтировано механическое доение (ДА-3М). Для раздачи кормов и удаления навоза имеются подвесные дороги ДП-300.

Хуже обстоит дело с механизацией свиноферм, телятников и птицеферм. Механизированы, и то не на всех этих фермах, подача воды и удаление навоза с помощью подвесных дорог.

Однако, если проанализировать, как эксплуатируются механизмы на фермах, в каком состоянии они находятся, как облегчают труд и повышают его производительность, то получается неприглядная картина.

Монтаж оборудования на фермах в большинстве случаев производится шефами или механизаторами колхозов, которые не были знакомы с ним, а со стороны прав-

лений и специалистов колхозов, районных организаций не было должного контроля за этой работой.

Основной нормальной, долговечной работы подвесной дороги является правильная подвеска несущего рельса. Он должен быть подвешен строго горизонтально, расстояние между подвесками не должно превышать 0,6—1 метра. В большинстве же колхозов он подвешен неверно. Расстояние между подвесками обычно составляет от полутора до двух и более метров. В результате этого при полной загрузке ванны навозом происходит прогиб и скручивание несущего рельса. Работникам ферм с огромным усилием удается перетягивать тележку с ванной по рельсам. При этом очень быстро выходят из строя тележки, которые не раз срывались с несущего рельса. Из-за такого состояния подвесных дорог работники ферм отказываются от них и подвозят корма, удаляют навоз... на лошадах.

Не все хорошо у нас и с водоснабжением. На большинстве ферм колодцы вырыты обыкновенного шахтного типа размером 1X1 или 0,8X0,8 метра. Поэтому при большой глубине в них стоит постоянная сырость. Центробежные и вихревые насосы, имеющиеся в колхозах, приводятся электродвигателями, которые в большинстве случаев не приспособлены к работе в сырых помещениях. При установке таких насосов для их пуска ставят обыкновенный рубильник.

Поэтому при падении напряжения в электросети электродвигатель начинает работать с перегрузкой, нагревается и сгорает. Работник, включивший насос, может этого и не услышать (насос находится на глубине 7—10 метров). В результате ферма остается без воды в лучшем случае на один—два суток. Колхоз теряет от этого очень многое.

Чтобы сократить перебои в водоснабжении, снизить затраты на ремонт и замену сгоревших электродвигателей, необходимо заменить все пусковые рубильники магнитными пускателями; ниже насоса над водой сделать пол, а в колодцах установить вентиляционные вытяжные трубы. Для уменьшения времени на закачивание воды в насос необходимо подвести от крана напорной емкости трубопровод.

На многих животноводческих фермах района уровень воды в напорных цистернах не контролируется, и при закачке переполняется емкость. Заливается водой пол, потолок и стены кормокухни. А ведь простое приспособление из деревянного поплавка, двух катушек и груза с соответствующей градуировкой вполне позволит избежать этого и постоянно контролировать, сколько находится воды в напорной емкости.

Лишнее говорить, к чему приводит длительная дойка коров вручную. Руки у колхозниц болят, доярки из-за этого нередко уходят с фермы. Но, к нашему стыду, в районе из семи доильных аг-

регатов работают только два. Давайте разберемся, в чем же дело? Может, доярки добровольно отказываются от механической дойки?

В беседах с ними выясняется, что это не так. Мне думается, что основной причиной является то, что правления колхозов и специалисты не уделяют электродойке должного внимания, надеются на зоотехников и животноводов. Вот и получается заколдованный круг.

В большинстве колхозов доярки даже не знают элементарных правил разборки, регулировки и ухода за доильным аппаратом. Не везде перед доением промывают его горячей водой, не говоря уже об уходе за ним после доения. А ведь следует промывать аппарат вначале холодной водой, затем горячей или моющим раствором кальцинированной соды (0,5 процента) с последующим ополаскиванием.

В колхозах не проводится еженедельный техход по аппаратам, а ограничиваются лишь промыванием его горячей водой.

По инструкции положено снимать резиновые детали, прокипятить их в течение 30 минут в 5-процентном растворе каустической соды, прочистить «ершами» и промыть чистой горячей водой, но это, подчас, не делается на наших фермах.

Хранить резину необезжиренной категорически запрещается. Однако в колхозах этого также не делают, в результате резина выходит (Окончание на 4-й стр.)



# МЕХАНИЗИРОВАТЬ ФЕРМЫ

(Окончание. Начало на 3-й стр.)  
преждевременно из строя.  
При сборе аппаратов доярки не проверяют длину сосковой резины, (которая должна быть 155 миллиметров), из-за чего аппараты работают неправильно.

Особую роль при механическом доении играет правильный уход за коровами. Доярки обычно считают, что подмывание вымени у коров преследует лишь гигиенические цели, не ведая, что эта операция направлена прежде всего на вызов рефлекса молокоотдачи. При проверке хозяйств Омской и Новосибирской областей было выявлено, что большинство доярок плохо готовят коров к доению. Из 1206 наблюдений только... в 4 случаях животные были хорошо подготовлены к машинному доению.

Известно, что из-за плохой подготовки коров к доению в среднем теряется одиннадцать процентов молока. Так, животноводы Новосибирской и Омской областей только по этим причинам за год потеряли до 150 тысяч тонн молока на сумму 620 с лишним тысяч рублей.

В некоторых колхозах от механического доения коров отказались из-за неправильного ухода за вакуум-проводами, которые обычно с начала эксплуатации не проверяются, не промываются и не дезинфицируются. В результате эти провода в некоторых местах закоксовываются до такой степени, что получается разница вакуума в начале и конце трубопровода.

По инструкции вакуумпровод должен не реже одного раза промываться моющим раствором и дезинфицироваться. Для нормальной работы автодоения в наших колхозах необходимо прочистить все вакуум-провода с частичной их разборкой. Зоотехникам и председателям колхозов надо продумать вопрос о замене агрегатов, так как в некоторых колхозах они проработали уже по 6—7 лет.

Кроме этих, особо трудоемких процессов, на фермах имеется много работ, которые можно также частично или полностью механизировать так называемой малой механизацией.

Зайдя на некоторые фермы, особенно осенью, стыдно смотреть, как доярка или свинарка рубит топором корнеклубнеплоды,

тогда как в передовых хозяйствах применяются измельчители сочных кормов ИКП-0,5 или мойки — корморезки МРК-5.

Летом и осенью у нас доярки на лошадях или на автомашине ездят вручную косить зеленку. Неужели для колхоза дорого стоит заказать и купить косилку-измельчитель КИР-1,5 или КИР-4, в крайнем случае приобрести ботвоуборочную машину, которую можно использовать для этих целей. Надо не забывать, что топор, как бы он ни был остр, никогда не заменит машину. Механизировать фермы в период летней подготовки их к стойловому содержанию скота — важная задача животноводов.

А. АЛЕКСЕЕНКО,  
инженер гостехнадзора.



США. Около 50 тысяч человек прошли по улицам Сан-Франциско, требуя положить конец бомбардировкам ДРВ и покончить с преступной войной против вьетнамского народа.

Фотохроника ТАСС



## АСУАН ЧЕРЕЗ ТРИ ГОДА ПОСЛЕ перекрытия Нила

15 мая 1964 года строители высотной Асуанской плотины на могучей и древней реке Нил, преодолев немалые трудности, точно в намеченный срок перекрыли ее русло. Начался новый этап в строительстве одного из крупнейших в мире гидротехнических сооружений, которое Объединенная Арабская Республика создает при сотрудничестве и технической помощи Советского Союза.

Неузнаваемо изменилась панорама стройки за три года, прошедшие с того памятного и радостного дня. Громадному телу плотины, выросшему на месте тоненькой перемычки, уже тесно в русле великой африканской реки; плотина вышла на гранитные берега. А под плотинной создается уникальная противофильтрационная завеса глубиной в 180 и длиной в 600 метров. Путем цементации залегающих там песчаных грунтов должна быть создана непроницаемая для воды преграда. Мировая практика гидростроительства еще не знала ничего подобного ни по масштабам, ни по методам решения такой исключительно сложной задачи.

И все же, по выражению главного советского эксперта на строительстве, Героя Социалистического Труда К. И. Смирнова, «на первый план всех работ и забот сейчас уже выходят монтажники; строители уступают им место».

— Главной задачей нынешнего года, — говорит он, — является пуск первых трех турбин Асуанской гидроэлектростанции и передача вырабатываемой ими энергии в Каир. Дружный арабско-советский коллектив поставил перед собой цель: пустить первый агрегат в октябре, второй — в ноябре и третий — в декабре. Мы очень хотели бы, — добавляет он, — пустить первые два агрегата к великой годовщине 50-летия Октября.

Хотя строительство самой плотины должно быть завершено только в 1968 году, Нил

уже подчинился воле человека. В 1964 году река была перегорожена перед наступлением весьма высокого паводка, и это спасло ОАР и ее столицу Каир от сильного наводнения. В 1965 и 1966 годах Нил был, наоборот, маловоден, и стране грозила засуха. Существование даже незаконченной плотины позволило, разумно регулируя сток воды, напоить поля влагой и избежать бедствий, столь знакомых Египту еще совсем недавно.

Сейчас уже ни один египтянин не мыслит себе жизни без высотной Асуанской плотины. О ней слагают песни. К ней, как в прошлом к святым местам, совершаются самые настоящие паломничества. Только за один 1966 год на строительных площадках Асуанского гидроэнергетического комплекса побывало без малого 200 тысяч посетителей. И не только из Объединенной Арабской Республики. Из десятков различных стран. «Величественная высотная плотина и гидроэлектростанция в Асуане, — заявил посетивший строительство президент Финляндии Урхо Кекконен, — безусловно, принадлежат к чудесам современного мира».

Однако плотина эта не только «чудо современного мира». Она еще и яркое свидетельство советско-арабской дружбы и той братской помощи, которую Советский Союз оказывает развивающимся странам. Не случайно поэтому в беседе с советскими журналистами заместитель министра по делам строительства высотной плотины Ибрагим Заки заявил: «Я уверен, что подлинная дружба и братство советских специалистов и египетских инженеров и рабочих лежат в основе тех больших успехов, которые достигнуты на строительстве высотной Асуанской плотины».

Александр КИСЛОВ,  
корреспондент ТАСС.

Каир



## По сигналу

«Граждане, воздушная тревога!» — слова, хорошо знакомые поколению советских людей, переживших Великую Отечественную войну. Этот сигнал означал, что где-то на подходе к городу или объекту вражеские самолеты и возможны разрывы фугасных авиабомб, разрушения.

Защита от ракетно-ядерного оружия неизмеримо сложнее, чем от фугасных бомб. При одном только ядерном взрыве возможно одновременное разрушение нескольких районов города. И хотя сигнал «Воздушная тревога» остается прежний, он предусматривает еще более быстрые и четкие действия, еще большее хладнокровие.

Сигналу «Воздушная тревога», как правило, будет предшествовать период угрозы нападения противника, продолжительность которого может исчисляться от нескольких часов до нескольких суток.

Население об угрозе нападения оповестят по радио, телевидению. Будет также объявлено постановление исполкома местного Совета депутатов трудящихся о правилах поведения в этих условиях.

На объектах народного хозяйства, в колхозах и совхозах оповещение осуществляет начальник гражданской обороны через свой штаб. Для этого используется объектовая радиотрансляционная сеть. Для оповещения могут быть привлечены командиры формирований, начальники цехов и отделов, бригадиры.

При угрозе нападения все граждане обязаны строго и точно выполнять указания местных органов власти, органов управления, сигналы и распоряжения штабов гражданской обороны. На предприятиях и в учреждениях, в колхозах и совхозах — действуют по указанию начальников гражданской обороны и их штабов. Отдыхающие смены, если не было других распоряжений, немедленно прибывают на свои предприятия, в учреждения и действуют по указанию администрации. В это

время их семьи и все неработающее население проводят ряд подготовительных мероприятий непосредственно по месту жительства.

Жители городов должны быть готовы к возможной эвакуации в загородную зону. Эвакуация (рассредоточение) рабочих, служащих и членов их семей проводится административными предприятиями, учреждениями, на котором работает глава семьи.

С возникновением угрозы каждый обязан позаботиться об обеспечении себя и своей семьи индивидуальными средствами защиты. Приобрести противогазы или шить противопыльные тканевые маски, в крайнем случае, сделать ватно-марлевые повязки для защиты органов дыхания от радиоактивной пыли. Заранее подготовить непромокаемые плащи, накидки из прорезиненной ткани или пленочных материалов, комбинезоны, перчатки, закрытую обувь (лучше резиновую). Словом, все, что можно использовать для защиты кожи от радиоактивной пыли, отравляющих веществ и бактериальных средств.

Все индивидуальные средства защиты надо содержать в постоянной готовности, подогнанными по размеру. Тех членов семьи, кто еще не умеет пользоваться ими, необходимо научить этому. В каждой семье должна быть домашняя аптечка с набором дезинфицирующих и перевязочных средств (йод, перевязочные пакеты и др.).

Горожанам помимо этого следует подготовить вещи, которые они возьмут с собой в случае эвакуации. Вещи упаковать в чемоданы и тюки, удобные для переноса и погрузки на транспорт. Иметь при себе документы.

С момента объявления угрозы нападения все радиотрансляционные точки должны быть в исправности, а репродукторы (радиоприемники) постоянно включенными. Сигналы гражданской обороны могут прозвучать в любое время суток.

В домах и квартирах в этот момент принимаются элементарные меры противопожарной безопасности. Убирают все легковоспламеняющиеся предметы и материалы. С окон и дверей снимают шторы и занавеси, прячут книги в ящики, шкафы. Деревянную мебель расставляют в про стенках между окнами. Чердаки, лестничные клетки, коридоры освобождают от громоздких вещей и горючих материалов.

Для светомаскировки квартиры или дома используют фанерные щиты с огнестойким покрытием или специальную огнестойкую бумагу. Чтобы в помещении неปรากฏа радиоактивная пыль, тщательно заделывают все щели, оклеивают бумагой оконные рамы, герметизируют двери. Закрывают дымоходы и вентиляционные жалюзи.

Получив оповещение об угрозе нападения, надо сделать запас продуктов и воды на 1—2 дня. Продукты хорошо упаковать, лучше всего в целлофановые, полиэтиленовые мешочки или в 2—3 слоя плотной бумаги и хранить в холодильнике, плотно закрывающихся буфетах, шкафах, ящиках, кастрюлях. Воду лучше всего хранить в металлических бидонах, кастрюлях и ведрах с плотными крышками. Овощи, хранящиеся в погребах, подвалах, сараях, надо укрыть брезентом или другой плотной тканью. Хранилища по возможности герметизировать.

Сигнал «Воздушная тревога» может застать граждан вне дома. Поэтому индивидуальные средства защиты необходимо всегда иметь при себе. А уходя из квартиры — выключать газ, свет, электроприборы, примусы, керосинки.

Каждый должен знать, где расположено ближайшее убежище. Если поблизости от дома нет убежища, приспособив подвал, погреб или строя укрытие простейшего типа. Это особенно касается жителей сельской местности.

(Окончание в следующем номере)

### ИЗ РЕДАКЦИОННОЙ ПОЧТЫ

## СПАСИТЕ ОТ... „СКОРОЙ ПОМОЩИ“

Вступление в строй нового больничного комплекса является большой радостью для железнодорожников. Но для нас, жителей дома № 25 третьего квартала, оно стало началом всех бед. Машины «Скорой помощи», чтобы не ездить в обезд, направляются напрямик, мимо окон наших квартир. В результате пыль валом валит в открытые форточки. Среди ночи дети вскакивают с постелей, разбуженные и напуганные шумом проезжающих машин.

Но главное — на тротуаре возле дома играют

дети. И каждому понятно, что нельзя устраивать в этом месте проезжую дорогу. Во второй половине мая, например, машина «Скорой помощи» едва не наехала на ребенка.

Просим горсовет, райздрав и автоинспекцию вмешаться и помочь нам в этом вопросе.

А. АМБРАЗОВИЧУС,  
ШЕШУЛЬКИНА  
и другие.

Редактор И. Г. САМОДУРОВ.