

Указом Президиума Верховного Совета РСФСР на основании статей 36 и 37 «Положения о выборах в Верховный Совет РСФСР» утвержден состав Центральной избирательной комиссии по выборам в Верховный Совет Российской Федерации.

Председатель комиссии — В. И. ПРОХОРОВ, заместитель председателя — Т. А. КУЦЕНКО, секретарь — Н. А. ВОРОНОВСКИЙ. Всего в состав Центральной избирательной комиссии по выборам в Верховный Совет РСФСР вошло 29 человек.

(ТАСС)

ПЯТИЛЕТКА. ГОД ВТОРОЙ

УСПЕХ — УДЕЛ ПАСТОУЧИВЫХ

Животноводы колхоза им. Кирова ежегодно увеличивают надой молока на фуражную корову. За 1966 год, несмотря на прошлую тяжелую, из-за неурожая, зимовку скота, он возрос на 165 килограммов, а на сто гектаров угодий — более чем на тринадцать центнеров.

Неплохо поработал в первом году пятилетки коллектив Игнатьевской молочнотоварной фермы. Вместо 2586 килограммов молока на корову в 1965 году, получено в минувшем году 2666. Даже сейчас, в суровые зимние дни, среднесуточный удой от коровы составляет по ферме семь килограммов.

Надо сказать, успех не пришел сам, он достигнут настойчивой борьбой за повышение продуктивности дойного стада. На МТФ немало доярок и пастухов-скотников, стремящихся из месяца в месяц улучшать свои показатели.

Несколько лет работает на нашей МТФ комсомолка Светлана Куклина. С виду хрупкая, она не боится повседневного нелегкого труда доярки, заражает всех расторопностью и деятельным, непоседливым характером. Семья, двое детей, но молодую энергичную женщину не смущают трудности.

Конечно, как и у всех, есть и у ней свои промахи в работе, но Светлана старается устранить замеченные недостатки. 1966 год она закончила рекордным результатом: впервые за историю сельскохозяйственной артели надоила от каждой закрепленной за ней коровы по 3075 килограммов молока. Светлана взяла обязательство — довести в юбилейном году надой молока до 3200 килограммов.

Солидный стаж работы дояркой у Альбины Ануциной. Многие цистерны молока прошли через ее неутомимые руки. Альбина получила от каждой коровы за год по 2877 килограммов молока, удерживает сейчас первенство на МТФ по суточному удою — 9,3 литра на корову.

Два лета прожила на ярких отгонных пастбищах школьница Нина Левина — работала приемщицей молока, дояркой. Окончив одиннадцатилетку, девушка без колебания пошла на ферму. Пусть результат по ее группе пока несколько ниже, чем у старших опытных подруг, но есть уверенность, что настойчивая комсомолка тоже добьется высоких показателей.

Не первый год в животноводстве Прасковья Игнатьевна Черемных. Работала телятницей, затем взяла группу коров. Служит примером добросовестного отношения к порученному делу, надоила на корову за год по 2765 килограммов молока.

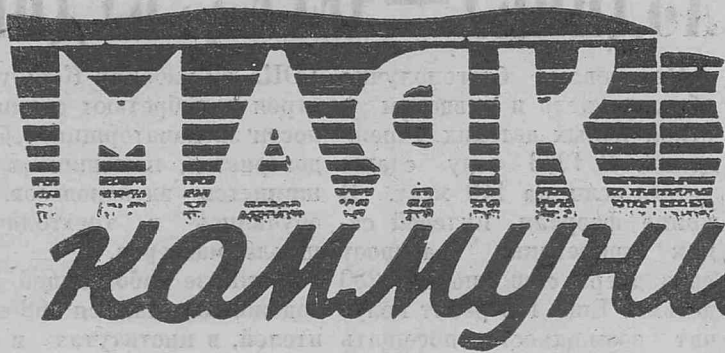
Много теплых слов можно сказать и о других работниках фермы. Взять телятницу Галину Петровну Куклину — вторую зиму ухаживает за молодым. Ее питомцы прибывают за сутки в весе по 670 граммов.

Важное значение имеет полноценное кормление животных. Сейчас мы даем в сутки на фуражную корову по 17 килограммов силоса (раньше об этом приходилось лишь мечтать) и шесть килограммов сена, по 300 граммов на надоенный литр молока — концентратов. Подвоз кормов на ферму обеспечивают ветеран МТФ Иннокентий Иванович Пушмин и колхозник Александр Николаевич Перетолчин.

Конечно, наши успехи не мыслимы без повседневного внимания со стороны зоотехника артели Ольги Васильевны Петуховой и правления колхоза.

Коллектив Игнатьевской молочнотоварной фермы уверенно взял старт в 1967 году и сделает все, чтобы дружным самоотверженным трудом ознаменовать славный юбилей Великого Октября более высокими надоями молока и привесами животных.

Г. ПЕРФИЛЬЕВ,
заведующий Игнатьевской МТФ.



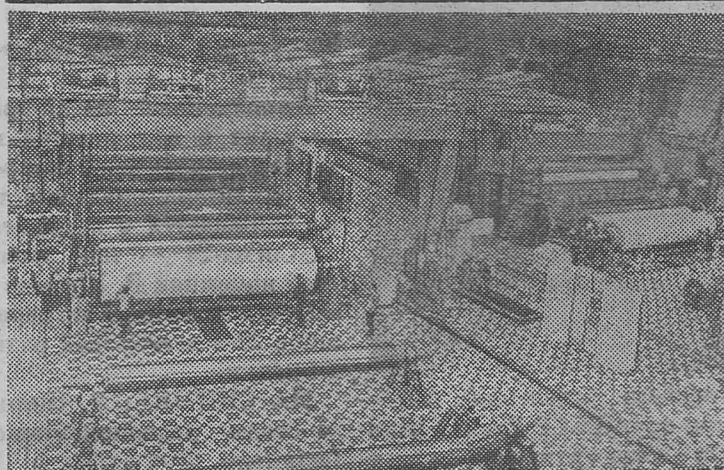
Орган Нижнеилимского районного комитета КПСС и районного Совета депутатов трудящихся Иркутской области

ИЗБИРАТЕЛЬНЫЕ ОКРУГА ПО ВЫБОРАМ В ЖЕЛЕЗНОГОРСКИЙ ГОРОДСКОЙ СОВЕТ

На основании статьи 49 «Положения о выборах в краевые, областные, окружные, районные, городские, сельские, поселковые Советы депутатов трудящихся РСФСР» исполком горсовета реше-

нием № 2 от 13 января 1967 года образовал на территории города следующие 57 избирательных округов по выборам в Железногорск-Илимский городской Совет депутатов трудящихся:

- | | | |
|---|--|--|
| Избирательный округ № 1 — дома мехколлонны № 83 с нулевого по № 20. | Избирательный округ № 23 — дома III квартала №№ 28, 31. | дома I квартала №№ 68, 69, 70, 71, 72. |
| Избирательный округ № 2 — дома МК-83 с № 21 по № 37, дома СУ-81 и разъезда Рассохи. | Избирательный округ № 24 — дома III квартала №№ 29, 30. | Избирательный округ № 46 — дома I квартала №№ 73, 74, 75, 76, 78. |
| Избирательный округ № 3 — дома и вагоны СМП-149. | Избирательный округ № 25 — дома III квартала №№ 1, 2, 3, 4. | Избирательный округ № 47 — дома I квартала №№ 79, 80, 81, 82, 83, 84. |
| Избирательный округ № 4 — все дома Северного городка. | Избирательный округ № 26 — дома III квартала №№ 5, 6, 7, 8. | Избирательный округ № 48 — дома I квартала №№ 85, 86, 87, 88, 89. |
| Избирательный округ № 5 — дома II квартала №№ 2, 3, 8, 11, 12. | Избирательный округ № 27 — дома III квартала №№ 9, 10, 11, 12. | Избирательный округ № 49 — дома I квартала №№ 90, 91, 92 и коттеджи №№ 92, 94, 96, 98, 100, 101, 103, 104, 105, 106, 107. |
| Избирательный округ № 6 — дома II квартала №№ 13, 14, 15, 16, 17. | Избирательный округ № 28 — дома III квартала №№ 13, 14. | Избирательный округ № 50 — общежитие № 1 (2 и 3 этажи), типография. |
| Избирательный округ № 7 — дома II квартала №№ 18, 19, 20, 21, 22. | Избирательный округ № 29 — дома II квартала №№ 60, 61. | Избирательный округ № 51 — общежитие № 1 (4—5 этажи), кубовые домики. |
| Избирательный округ № 8 — дома II квартала №№ 23, 24, 26, 27, 28. | Избирательный округ № 30 — дома II квартала №№ 62, 63. | Избирательный округ № 52 — переулки Донской и Камский №№ 1, 3, 5, 7, 9, 11, 13, 15 и ул. Ангарская. |
| Избирательный округ № 9 — дома II квартала №№ 29, 30, 31, 32, 33. | Избирательный округ № 31 — дом № 64 II квартала. | Избирательный округ № 53 — переулки Камский, дома №№ 2, 4, 6, 8, 10, 12, 14, 16, переулки Ленский, Волжский. |
| Избирательный округ № 10 — дома II квартала №№ 35, 36, 37, 38. | Избирательный округ № 32 — дом № 65 II квартала. | Избирательный округ № 54 — переулки Иртышский, Днепровский, Нагорный. |
| Избирательный округ № 11 — дома II квартала №№ 39, 40, 41, 42, 43. | Избирательный округ № 33 — дом № 66 II квартала. | Избирательный округ № 55 — ул. Калининская, №№ 1, 2, 5, 6, 7, 8, 9, 11, 12, 13, 14, 15, 16, 17, 19а, 21а, 24, 25, 27, 28, 29, 30, 31, 32, 33, 34. |
| Избирательный округ № 12 — дома II квартала №№ 44, 45, 46, 47. | Избирательный округ № 34 — дом № 67 II квартала. | Избирательный округ № 56 — ул. Калининская, общежития №№ 3, 4, 10, 18, 19, 20, 21, 22, 23, 26, 35; ул. Вагонная, №№ 1, 2, 3; вагоны №№ 3, 4, 5, 9, 13, 14, 15, 16, 17, 18, 19, 20, 24, 25, 27, 28; 29, 22, 32, 33, 34, 35, 36, 43, 47; 60, 61. |
| Избирательный округ № 13 — дома II квартала №№ 48, 49, 50, 51, 52. | Избирательный округ № 35 — ул. 40-летие комсомола, переулки Кутузова и Суворова. | Избирательный округ № 57 — ул. Невская, общежитие пождепо; вагоны энергоучастка. |
| Избирательный округ № 14 — дома II квартала №№ 53, 54, 55, 58. | Избирательный округ № 36 — переулки Ушакова, Нахимова, Чапаева, Котовского. | |
| Избирательный округ № 15 — дома III квартала №№ 16 и 17. | Избирательный округ № 37 — переулки Фрунзе, Гастелло, Пархоменко, Западный, Лазо, Буденного, ул. Кирова. | |
| Избирательный округ № 16 — дома III квартала №№ 18 и 19. | Избирательный округ № 38 — дома II квартала №№ 1, 3, 4, 5, 6, 7, 8, 9, 12, 13, 23. | |
| Избирательный округ № 17 — дом № 20 III квартала. | Избирательный округ № 39 — дома I квартала №№ 15, 16, 17, 18, 19, 20. | |
| Избирательный округ № 18 — дом № 21 III квартала. | Избирательный округ № 40 — дома I квартала №№ 21, 22, 24, 25, 26, 28, 30, 31, 32. | |
| Избирательный округ № 19 — дом № 22 III квартала. | Избирательный округ № 41 — дома I квартала №№ 34, 35, 36, 37а, 54, 55а. | |
| Избирательный округ № 20 — дома III квартала №№ 23, 24. | Избирательный округ № 42 — дома I квартала №№ 6а, 56, 57. | |
| Избирательный округ № 21 — дома III квартала №№ 25, 26. | Избирательный округ № 43 — дома I квартала №№ 59, 60, 61, 62. | |
| Избирательный округ № 22 — дом № 27 III квартала. | Избирательный округ № 44 — дома I квартала №№ 63, 63а, 64, 65. | |
| | Избирательный округ № 45 — | |



Соликамскому целлюлозно-бумажному комбинату исполнилось 25 лет. Его рождение связано с суровыми годами Великой Отечественной войны.

Первые послевоенные пятилетки стали началом большого роста комбината. Сейчас каждая четвертая газета Советского Союза печатается на соликамской бумаге.

НА СНИМКЕ: быстроходные бумагоделательные машины № 9 и № 10 на новой газетной фабрике. Фото Е. Загуляева.

Фотохроника ТАСС

ПУТЬ К ПРАЗДНИКУ — ЧЕРЕЗ БУДНИ

В марте прошлого года коллектив Коршуностроя выступил в районе инициатором по принятию социалистических обязательств в честь 50-летия Великого Октября. Строители наметили новые рубежи по досрочному вводу новых мощностей, предусмотренных пятилетним планом, экономному расходованию материально-технических ресурсов, повышению качества строительных и монтажных работ, улучшению использования техники и оборудования.

В напряженном труде прошли 10 месяцев. Недавно мы обратились к руководителям общественных организаций Коршуностроя с просьбой рассказать о том, какие результаты достигнуты коллективом за прошедший период и какие есть предпосылки выполнения принятых социалистических обязательств.

Первый пункт их гласит: «В 1966 году полностью закончить строительство и сдать в эксплуатацию Коршуностройского горнообогатительного комбината...»

Первая подочередь второй очереди на три миллиона тонн сырой руды введена, — говорит председатель объединения застройщиков В. Е. Сизых, — вторая подочередь будет сдана в феврале этого года, если дирекция ГОКа не задержит с поставкой оборудования. Строители со своей стороны прилагают все силы и энергию для завершения работ по этим объектам.

Но самая насущная проблема, — продолжает Василий Егорович, — по вводу в эксплуатацию жилья остается решенной неполностью. 30000 квадратных метров жилой площади, указанные в обязательствах, строители сдать не смогут. За минувший год было введено в эксплуатацию 12800 квадратных метров, а в нынешнем планируется еще меньше — всего 7840 квадратных метров жилья. Замахнуться на большее не позволяет отпускаемый денежный бюджет. Следует отметить, что жилищное строительство в нашем городе финансируется крайне недостаточно.

Не совсем благополучно обстоит дело и с вводом в строй новых детских учреждений. В 1966 году сданы детский сад-ясли на 140 мест. В конце февраля нулевой садик приветливо раскроет свои двери еще перед 230 детьми. Еще 140 ребят получат возможность посещать детский сад № 39 в июне. И все-таки этот пункт социалистических обязательств Коршунострой не выполняет.

Максимум усилий прилагается строителями на объектах: молокозавод, хлебозавод, больничный комплекс. Они намечают сдать первый из них в феврале, второй — в конце марта и третий — в мае.

Далее В. Е. Сизых заверяет, что к 50-летию Великого Октября будут сданы универсальный магазин на 26 рабочих мест и три магазина на 18 рабочих мест. Здесь следует учесть несколько замечаний строителей, адресованных заказчику. Они касаются своевременной поставки оборудования строящимся объектам. На хлебозаводе, например, до сих пор нет 79 пускателей. 20 из них временно взяли с больничного комплекса, но это, конечно, не выход из положения. Необходимо также около 700 метров электропроводки.

Для магазинов еще не поставлены холодильные установки, а для четырехэтажного универсама нет двух лифтов. Не изготовлены также прилавки, тумбочки и другое оснащение для магазинов. Заказчикам следует учесть эти замечания строителей и не задерживать ввод в действие новых объектов.

С целью повышения квалификации инженерно-технических работников в Коршунострое была организована техническая учеба, руководил которой главный инженер управления А. Н. Закопырин. В результате 86 ИТР усовершенствовали свои технические и экономические знания.

456 строителей за прошедшее время приобрели новые специальности, 144 — повысили квалификационные разряды.

В учебном комбинате

ГОКа 89 рабочих Коршуностроя приобретают специальности экскаваторщиков, бульдозеристов, помощников машинистов электровозов. 19 обучались в трехгодичной школе мастеров.

В школе работающей молодежи занимаются 168 строителей, в институтах и техникумах — 56.

Многие рабочие, а также бригады Коршуностроя основным своим девизом считают: «Жить и работать коммунистически». В движении за коммунистический труд сейчас включилось 30 процентов работающих.

Проведена некоторая физкультурно-массовая работа. За год состоялось 68 товарищеских встреч по футболу, баскетболу, хоккею и т. д. Но следует отметить, что проведенных мероприятий крайне недостаточно. Сказываются недостатки помещения, спортивного оборудования, недостаточная массовость спортивных организаций.

Подразделениям Коршуностроя следует обратить особое внимание на наглядную агитацию, стенную печать. Ведь это одно из самых действенных средств в борьбе за повышение производительности труда. А строители, как признает заместитель секретаря парткома П. А. Трегубов, поработали над этим вопросом слабовато. Зато чтение лекций, проведение бесед на различные темы налажены нормально. На рабочих и избирательных участках, в общежитиях, клубах за год прочитаны примерно 804 лекции и беседы на экономические и политические темы. Большая работа в этом направлении проделана как приезжими лекторами, так и местными членами общества «Знание».

Что касается благоустройства Железногорска, то это дело чести и совести каждого его жителя, а строителей — тем более. Они воздвигли свой город среди сопки и тайги, а теперь должны позаботиться о его лице. Молодой Железногорск должен встретить 50-летие Октября красивым, зеленым, цветущим.

Л. ЩЕРБИНА.



Курганская область. Для Евгения Мещерякова (на снимке), как и для большинства его сверстников, работающих на селе, характерна тяга к знаниям и к овладению но-

выми профессиями. В колхозе «Знамя Ленина» Шатровского района он работал на тракторе, комбайне. А когда в хозяйстве стала ощущаться нехватка электриков, Евгений решил изучить и эту специальность. Правление колхоза поддержало желание юноши и послало его в училище. Сейчас у Евгения две специальности — механизатора и электрика.

В горячую страду уборки урожая комсомолец Мещеряков за восемь дней агрегатом с широкозахватной жаткой «ЖВН-10» уложил в валки зерновые на площади более 450 гектаров. Закончились полевые работы, и Евгений трудится по своей новой специальности.

Фото С. Юдина.

По сообщениям советской печати, в январе 1969 года будет проведена перепись населения Советского Союза. Она покажет многие стороны современного состояния общества, ответит на ряд важных вопросов.

Один из этих вопросов — образование. Ему в Советском Союзе уделяется самое пристальное внимание, о чем свидетельствует хотя бы недавнее постановление ЦК КПСС и Совета Министров СССР «О мерах дальнейшего улучшения работы средней общеобразовательной школы». От органов народного образования, отраслевых министерств, партийных, профессиональных и комсомольских организаций, от всей общественности оно требует решения таких проблем, как совершенствование содержания образования и методов преподавания, глубокой специальной подготовки молодых учителей, укрепления материально-технической базы школ.

Состояние высшего и среднего специального образования также неоднократно обсуждалось в высших правительственных и партийных органах страны. Такое повседневное внимание к этим вопросам дает свои плоды. В 1965—66 учебном году различными видами обучения в общеобразовательных школах, в училищах и школах профессионально-технического обучения, в вузах и техникумах, на курсах овладения новыми профессиями было охвачено 71,7 миллиона человек. Это означает, что в Советском Союзе сейчас учится каждый третий человек (без детей-дошкольников).

Уместно вспомнить, что, по данным переписи 1897 года, только 1,4 миллиона человек в царской России имели образование выше начального. В эту группу входили капиталисты, помещики, чиновники, служители культов и члены их семей. 74 процента населения в возрасте от 9 до 49 лет были неграмотными. Среди женщин неграмотность достигала 86 процентов.

Интересно, что по переписи 1959 года 71,2 миллиона человек в СССР имели образование выше начального, из них 58,7 миллиона — высшее, среднее и неполное среднее и 12,5 миллиона незаконченное семилетнее образование. По

ЧТО ПОКАЖЕТ ПЕРЕПИСЬ?

этой же переписи, лишь 1,9 миллиона человек (в возрасте 9—49 лет) — 1,5 процента населения этого возраста назвали себя неграмотными. Это означает, что фактически Советский Союз стал страной сплошной грамотности.

За годы Советской власти общеобразовательный уровень повышается систематически. В 1939 году среди работающих было 12,3 процента с высшим и средним образованием. В 1959 году — уже 43,3 процента, а к началу 1966 года — 54,2 процента.

В настоящее время в вузах СССР учится 3,9 миллиона человек. Это больше, чем в Англии, Франции, ФРГ и Италии, вместе взятых.

Особенно больших успехов в народном образовании достигли республики, расположенные на окраинах Советского Союза. До революции, например, на территории Узбекистана и Казахстана не было ни одного высшего учебного заведения. В Киргизии, Таджикистане, Туркменистане не имелось и средних специальных училищ.

Теперь в республиках Средней Азии и Казахстане — 90 высших и 340 средних специальных учебных заведений. В них обучается 740 тыс. человек.

Итак, в 1969 году — всеобщая перепись населения. Этот год — предпоследний год текущего народнохозяйственного пятилетнего плана, в котором народному образованию уделено немалое место. К 1970 году в основном будет введено всеобщее среднее образование. Естественно, что увеличатся и выпуски учителей из педагогических институтов и училищ, будут построены новые школы. Предполагается открыть новые институты для подготовки специалистов различных областей народного хозяйства.

Число образованных людей в стране из года в год увеличивается. А каково оно будет — покажут итоги переписи.

(АФН).

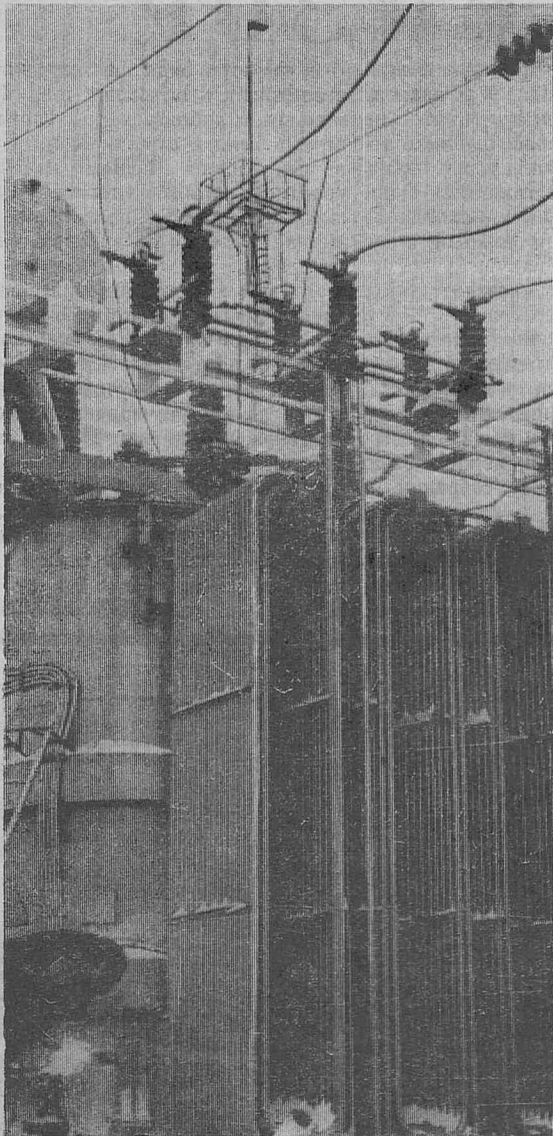


Новосибирский радиолобитель молодой инженер Института горного дела Сибирского отделения Академии наук СССР Руслан Щепков сконструировал оригинальный миниатюрный радиоприемник, имеющий помимо длинноволнового и средневолнового диапазонов еще и коротковолновый от 15 до 50 метров с плавной настройкой.

Выполненный на 12 транзисторах и получающий питание от крошечной батарейки аккумулятора, приемник легко помещается в кармане.

«Сигма-2» — так назвал свой приемник Р. Щепков — отмечен дипломом на первом этапе 22-й всесоюзной радиовыставки.

НА СНИМКЕ: Р. Щепков со своим радиоприемником-малюткой. Фотохроника ТАСС



Зажигающие огни

С 1959 года работает в бригаде Виктор Латышев. В 1962 году Виктора призвали в армию. Службу он проходил в Сибири. Когда пришла пора сменить солдатскую «робу» на гражданский костюм, ему не нужно было задавать себе вопрос: «Куда ехать?»

Поезд, в котором он работал раньше, передислоцировался в Сибирь, и сейчас Виктор трудится в своей старой бригаде.

Несмотря на трудные условия жизни, частые переезды, предпусковую горячку, какой часто сопровождается сдача объектов в эксплуатацию, Виктор и Расим вместе со своим бригадиром не прерывают занятий. Все трое — заочники Харьковского электротехнического техникума.

Там, где проходят электромонтажники, на смену похивающим паром и угольной копотью паровозам приходят мощные электрические локомотивы, загораются электрические огни в окнах деревень, разъездов и маленьких станций. Это они, монтажники, зажигают эти огни.

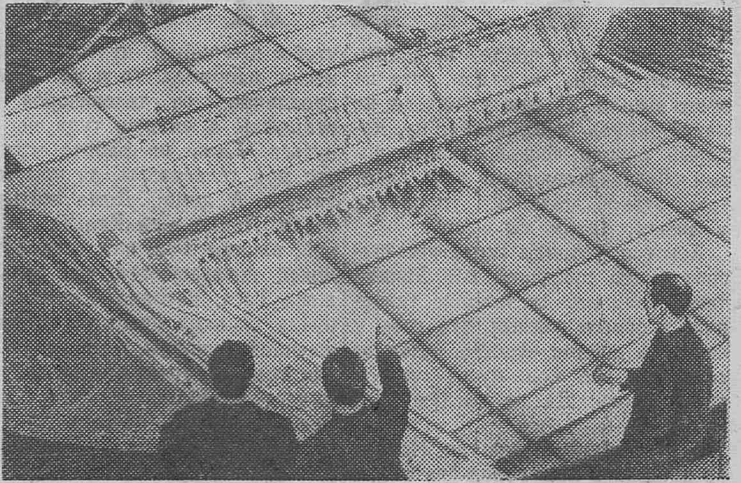
В. ПЕРФИЛЬЕВ.

Фото автора.
НА СНИМКАХ: 1. Тяговая подстанция на Черной. 2. В. И. Латышев.



Заканчивается электрификация железной дороги Кежемская—Коршуниха. Сейчас на трассе работают две подстанции на конечных пунктах этой магистрали. Скоро вступит в строй третья — на станции Черная. С вводом ее в строй улучшится энергетический режим тяговых сетей. Монтаж электротехнической аппаратуры подстанции ведет коллектив электромонтажного поезда ЭМП-705. В монтаже оборудования станции принимает участие одно из лучших подразделений поезда — бригада Д. Арефьева. Эта бригада принимала участие в электрификации железных дорог Москва—Свердловск, Жигулевск—Куйбышев, Москва—Байкал и многих других. Хорошо работает Расим Авясов. В 1960 году после окончания Ульяновского железнодорожного училища поступил он на работу в ЭМП и с тех пор «колесит» по стране со своей бригадой.

В СТОЛИЦЕ НАШЕЙ РОДИНЫ



МОСКВА. Этот действующий макет строящейся на Енисее крупнейшей в мире Красноярской гидроэлектростанции, выполненный в масштабе 1:200, будет экспонирован в советском павильоне на Всемирной выставке в Монреале. Управление светом, движением воды и подвижными деталями осуществляется с особого пульта. Макет изготовлен производственным комбинатом Всесоюзной торговой палаты.

НА СНИМКЕ: макет Красноярской ГЭС.

Фото Б. Трепетова.

Фотохроника ТАСС

КНИГИ— ПОЧТОЙ

ИЗДАНО В ИРКУТСКЕ

Вышли из печати в Восточно-Сибирском издательстве и предлагаются Вашему вниманию книги:

	Цена
Очерки по истории Иркутской организации КПСС	0-93
СТЕПИЧЕВ И. С. Победа ленинского кооперативного плана в Восточно-Сибирской деревне	1-53
ЗВЕРЕВ А. П. Баланс трудовых ресурсов колхозов Иркутской области (1966—1970 гг.)	0-22
ТРЕГУБОВ И. Н. Колхозное производство и его экономическая эффективность	0-38
МУХАЧЕВ С. Н., НЕЧИТАЙЛО К. А. Механизация возделывания и уборки картофеля	0-08
ПЕТРОВ П. Шайтан-поле. Борель. Романы	0-68
СОКОЛОВ В. Вечная мерзлота. Роман	0-60
РУБАНОВИЧ А. Дороги не кончаются. Повесть	0-45
ЛАВРИНАЙТИС В. Далекий голос. Рассказы	0-14
ЛЯХНИЦКИЙ В. В поисках весны. Рассказы об удивительном	0-26
КИСЕЛЕВ В. Корова на колесах	0-21

Книги высылаются наложенным платежом.

Письма-заказы направляйте по адресу: Иркутск, ГСП-270, Литвинова, № 1. Магазин «Книга—почтой».

СЕТЕВЫЕ ГРАФИКИ—СТРОЙКЕ

А. ВЕРЕВКИН, ИНЖЕНЕР.

В последнее время у нас в стране успешно внедряется сетевое планирование при разработке и ведении сложных производственных процессов. Оно охватывает все новые и новые области человеческой деятельности — от строительства гидротехнических гигантов до съемки кинофильмов, от проектирования до научных исследований. Где бы ни внедрялось сетевое планирование, везде оно давало хорошие результаты — ускоряло процессы производства от 10 до 30 процентов. Взаимосвязь операций от начала и до конца работ, нахождение критических путей выполнения той или иной операции составляет основу и сущность сетевых моделей (графиков).

В обычных календарных графиках, которые у нас составляются в строительстве, не видна выпуклая технологическая связь даже между соседними операциями. Сетевые же модели невозможно построить, минуя взаимосвязи — иначе теряется смысл данного планирования. В качестве примера можно привести модель бетонирования железобетонного перекрытия промышленного корпуса.

Построение сети начинается с обозначения начала работ и их завершения, затем детально продумываются все операции, ведущие к достижению цели. В данном случае следующее: доставка пиломатериала, устройство опалубки, доставка бетона, изготовление сеток-стержней, укладка арматуры, бетонирование, разборка опалубки и затирка потолка.

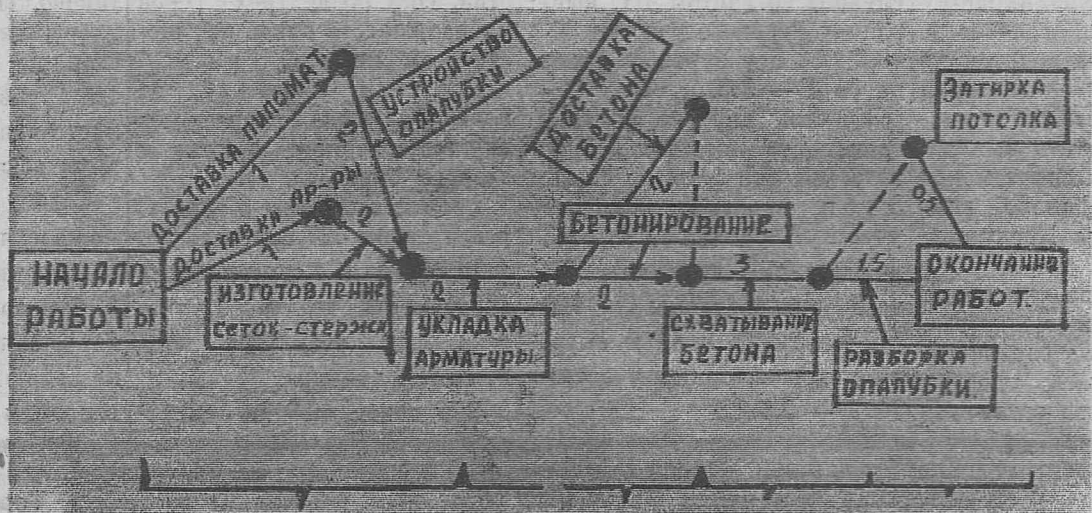
Сначала строят укрупненную модель сети, а потом разрабатывают ее, исходя из сроков строительства. Окончательно получаем сетевую модель (как на схеме).

Анализируя данную сетевую взаимосвязь, видим, что бетонирование перекрытия корпуса будет продолжаться 11,5 суток. На модели две операции обозначены пунктирной линией. Эти операции не существуют и называются они фиктивными. Это не меняет сущности процесса, но в то же время облегчает чтение графика. Кроме того, такие обозначения нужны для расчетов продолжительности операций и нахождения кратчайших путей выполнения всей работы электронно-вычислительной машиной.

Руководствуясь моделью, можно оперативно воздействовать на процесс производства. Известно также, что при простом решении задачи до-

статочно практического навыка, просто смекалки. Совершенно другое дело — производство строительно-монтажных работ на сооружении промышленного комплекса. По сетевому графику поставки строительных материалов, люди, механизмы — суть простейшие процессы; но сколько их заложено при производстве строительства: от нескольких единиц до десятков тысяч, и все они взаимно связаны! Без сетевого планирования получается хаос, открывается путь к администрированию, производится ничем не обоснованные переброски людей, навязываются и подаются рас-

(Окончание на 4-й стр.)



СТРОЙКЕ

КАК Я КУПИЛ ТЕЛЕВИЗОР

Понятно, речь пойдет не о том, как я его купил, а о том, что из этого вышло. И еще скажу: я не какой-нибудь консерватор, ну, который против всякой техники новой. Экскаваторщиком ведь работаю, такой машиной управляю, и ничего, ладим мы с ней.

А вот при одном слове «телевизор» будто соседский кот Мишка твист начинает на затылке танцевать. Говорят ученые, что есть у человека шестое чувство, чутье то есть. Вот это мое чутье так и проявлялось. Да не послушал я его...

А по порядку будет так. Недавно пришла в наш город эта самая цивилизация. Я говорю о телевизорах. В магазинах только и слышно теперь: Телевизоры есть? Какой марки? Сколько стоит? А

чтобы что-нибудь другое купить, носки, например, то и не думай: продавцов от телевизоров не оторвешь, а самому туда не сунуться. Даже на работе мужики все про телевизоры, да про телевизоры. А дома... Дома житья не стало. Ладно, еще Колька с Сашкой, пацаны мои, они всякой техникой интересуются, так ведь и жена Тася, которая отродясь в руках никаких механизмов, кроме швейной машины, не держала, как только садимся обедать, так сыплет марками: «Старт», «Финиш», «Рекорд», «Темп».

Понятно, это не жизнь. Так я до чего додумался! Решил не ездить на обед вовсе. Не ездил день, не ездил два, не ездил три. Потом вижу: с голодным брюхом много не наработаешь. Приехал.

Так они мне и за первый, и за второй, и за третий день выдали. Тася-то уже и про антенну узнала, и про линзу, а у Кольки с Сашкой, оказывается, все в классе купили телевизоры. И все соседи тоже, кроме нас.

Ну, я, понятно, сдался. Купим, говорю. И купили. На другой день. В этот день я впервые спокойно пообедал. Сашка с Колькой сразу куда-то умчались: наверное, рассказывать ребятам про телевизор. А Тася весь обед все вскакивала из-за стола и все вытирала пыль с телевизора. Он стоял в углу, важный и надменный, блестя полированной лысиной. И то: что ему не блестя! Победил-то он. Это я подумал так, мельком: не хотелось портить настроения.

Вечером, когда я, продрогший и голодный, ввалился в квартиру, то сначала подумал, что не туда попал. В моей однокомнатной секции находились по крайней мере человек тридцать. Одни стояли у стен, другие — сидели на стуле, на диване и даже на полу. В комнате было накурено, временами раздавался возглас: «Во, дает!»

Кто дает и что дает, мне узнать не удалось. От телевизора меня отделяла стена человек этак в двадцать. И вообще, если закрыть глаза и не видеть наших белых занавесок и шкафа, можно было подумать, что я на собрании в нашем участке.

Понятно, я попытался прорваться на кухню. После третьей попытки, наступив кому-то на руку, обруганный и злой, очутился там.

И в темноте, сидя на корточках, стал хлебать остывшие щи. Помыться и добраться до кровати нечего было и думать. К тому же на ней лежал Федька из 16-й квартиры: чтобы удобнее было смотреть, значит. Сидел я так на батарее.

Да что тут дальше рассказывать! Понятно, боролся я сначала как мог за свое существование. Два раза лазил я в этот проклятый ящик, выкручивал детали и прятал их на чердаке. Ломал антенну... А все зря. Потом стал работать в ночную. А потом...

В общем, сейчас я живу в общежитии. По понедельникам хожу домой... в гости, к ребятам и Тасе. В этот день телевизор не работает: выходной.

К. НИКОЛАЕВ.

Сетевые графики — стройке

(Окончание. Начало на 3 стр.)

поражения сверху, лишая тем самым способности мыслить линейных работников.

Все это способствует появлению на руководящих постах людей с ограниченным кругозором, но имеющих организаторские способности, умеющих навязывать свою волю другим.

В наш век бурного развития всех отраслей промышленности нельзя стоять на старых позициях. С этой точки зрения не удивительно, что сетевое планирование открыто в нашу эпоху — эпоху высокого развития производства.

В сетевой модели, при ее построении, автоматически отсекаются невыгодные варианты. Теперь при руководстве процессом производства человек опирается не на опыт и чутье, а на рекомендации модели. При этом он не становится рабом модели. Ведь самая лучшая из них не может дать больше того, что в ней заложено. Опираясь же на нее, можно уточнять и сокращать операции и тем самым ускорять процессы строительства. Кое-кто возразит, что сетевые модели — это теория. Вот не поставят, скажем, вовремя строительный материал — и летит вся система. Эти рассуждения в корне неверны. Даже в такой критический момент, зная и представляя хорошо взаимосвязь процессов по сети, можно принять вполне правильное решение. С другой стороны, строительство по сетевым моделям требует от исполнителей безукоризненного знания проекта от начала и до конца. А его изучение позволит критически оценить достоинства и недостатки данной модели, своевременно решить все неясные вопросы.

При помощи связей сетевых моделей можно планировать работу диспетчерской службы строительства в зависимости от производства. Диспетчеру, имеющему перед собой сетевую модель движения и потребностей материалов, легко будет руководить строительством, а главное — вовремя предупреждать нарушение той или иной связи.

В условиях нашего строительства нужно пос-

тепенно внедрять сетевое планирование, начиная со строительства 129-квартирных домов, распространяя его на все процессы производства. Особого внимания должны заслуживать объекты, которые будут строиться в этом году. Естественно, работа по сетевым моделям потребует их детального изучения, а потом уже практического внедрения. В данных условиях особенно четко должны работать подсобные предприятия (КОМТС и УМ), без их коренной перестройки невозможно внедрить сетевое планирование. А главным условием внедрения является изменение взглядов и системы руководства управленческого аппарата строительства. Условия и возможности для внедрения сетевого планирования у нас есть, и их нужно использовать.

Сетевое планирование открывает очень большие возможности в области строительства. Пользуясь им, можно реально предположить сроки окончания строительства объектов, исключить штурмовщину.

Кроме того, сетевое планирование поможет сократить сроки строительства объекта, применить более экономичные варианты его ведения.

Сетевые модели не появятся сами собой, их составлением должны заняться в производственно-техническом отделе управления. Отшлифовка моделей, браковка негодных вариантов и ошибочных положений, их привязка к нашим возможностям — все это должно пройти стадию «бумажной» обработки. В этом случае постепенно будет повышаться роль аппарата управления и каждого инженерно-технического работника в отдельности. Ценность сетевого планирования заключается и в том, что ни один человек не остается в стороне и активно принимает участие по мере своих возможностей.

Все возрастающие объемы строительства и увеличение требований по качеству работ неизбежно сметут устаревшую систему планирования строительства и приведут к новым, более прогрессивным ее формам.

ЮЛИЙ РАЙЗМАН СНИМАЕТ НОВЫЙ ФИЛЬМ



Имя народного артиста СССР режиссера «Мосфильма» Юлия Райзмана хорошо известно. Его фильмы «Поднятая целина», «Машенька», «А если это любовь», «Коммунист» и другие любимы широким зрителем.

В настоящее время Райзман снимает новую картину «Время тревог и надежд» (по сценарию Е. Габриловича и Ю. Райзмана). Картина продолжает важную для советского кино тему — кинорассказ о людях, чьи биографии отражают наиболее значительные этапы в истории советского государства. Герой новой картины Губанов — руководитель крупной стройки в Сибири, которая создается по его проекту.

Авторы фильма раскрывают тему преемственности поколений, верности советской молодежи революционным традициям отцов. Свою новую работу — фильм «Время тревог и надежд» режиссер Юлий Райзман и коллектив создателей фильма посвящают знаменательной дате — 50-летию Советского государства.

НА СНИМКЕ: Юлий Райзман репетирует сцену «Номер гостиницы «Москва». Справа налево — режиссер Юлий Райзман, артист Игорь Владимиров (Губанов) и артист Алексей Борзунов (Миша). Фото В. Мاستюкова. Фотохроника ТАСС

СПОРТ

ВПЕРЕДИ — ОТВАЛЬНЫЙ УЧАСТОК

6 января началась первая зимняя спартакиада карьера. Спартакиада проводится по шести видам спорта: шахматам, стрельбе, настольному теннису, лыжам, волейболу, штанге. Она проводится с целью развития физической культуры и спорта среди трудящихся карьера и выявления сильнейших спортсменов для участия в финале зимней спартакиады Коршуновского ГОКа.

В соревновании участвуют команды от семи участков. С первых же дней соревнований развернулась упорная борьба. Лидерство захватили

спортсмены отвального участка. Они в первый день соревнований нанесли поражение шахматистам энергослужбы со счетом 4:1, выиграла у бурового участка № 2 (3,5:1,5) а у бурового участка № 1 — 3:2.

Участок внутрикарьерного транспорта выиграл у бурового участка № 2 со счетом 3:2 и проиграл буровому участку № 1 (2:3). Буровой участок № 1 выиграл у первого экскаваторного (4:1). Энергослужба вничью сыграла с экскаваторным участком № 2 — 2,5:2,5.

Жаркие баталии проходят на волейбольных площадках, и здесь успех сопутствует спортсменам отвального участка. Они после трех туров набрали шесть очков из шести возможных.

Получили «баранку» за неявку на игры спортсмены внутрикарьерного участка и второго бурового.

Гремят выстрелы в тире. С результатом 427 очков из 500 заканчивают соревнование спортсмены отвального участка. Этот результат пока является лучшим.

395 очков выбили спорт-

мены первого экскаваторного участка, 378 — спортсмены первого бурового.

Сейчас положение команд таково. Первое место прочно удерживает отвальный участок, на втором месте идет 1-й буровой участок, третье место занимает участок энергослужбы.

Слабо, не по своим возможностям, выступают экскаваторные участки №№ 1 и 2, буровой № 2 и внутрикарьерного транспорта. Они не являются на соревнованиях в полном составе и несерьез-

но относятся к соревнованиям.

Спартакиада продолжается. Пожелаем спортсменам карьера высоких спортивных результатов, хорошей подготовки к финалу общекомбинатовской спартакиады, которая будет проходить с 18 февраля по 26 марта.

О. ЗЕНКОВ,
председатель Совета физкультуры Коршуновского ГОКа.

Редактор
И. Г. САМОДУРОВ