

НАША ХРОНИКА

**СЛЕТ
СТАРШЕКЛАССНИКОВ**

28 ноября, обычно тихий днем Дом культуры г. Железногорска наполнился шумом веселых голосов. Здесь проходил районный слет комсомольцев - старшекласников, организованный РК ВЛКСМ. После вноса знамени слет открыла секретарь райкома комсомола Светлана Савосько.

Каждая комсомольская организация доставила на слет рапорт о работе, проделанной в честь 50-летия ВЛКСМ.

Делегаты слета приняли обращение к школьникам района. А в заключение состоялись состязания веселых и находчивых и маленький концерт участников слета.

Пролетарии всех стран, соединяйтесь!



ОРГАН НИЖНЕИЛИМСКОГО РАЙОННОГО КОМИТЕТА КПСС И РАЙОННОГО СОВЕТА ДЕПУТАТОВ ТРУДЯЩИХСЯ ИРКУТСКОЙ ОБЛАСТИ.

Год издания 34-й № 144 (3013) СУББОТА, 30 ноября 1968 г. Цена 2 коп.

В ЦЕНТРАЛЬНОМ КОМИТЕТЕ КПСС И СОВЕТЕ МИНИСТРОВ СССР

На днях ЦК КПСС и Совет Министров СССР рассмотрели вопрос о мерах по дальнейшему укреплению советской милиции. Интересы коммунистического строительства, говорится в принятом по этому вопросу постановлении, требуют дальнейшего повышения внимания со стороны партийных, советских, общественных организаций и административных органов к вопросам укрепления общественного порядка.

В постановлении предусматриваются конкретные мероприятия, направленные на укрепление кадров милиции и расширение связей милиции с народом, а также на создание органам милиции надлежащих условий для успешного выполнения возложенных на них ответственных задач.

Исходя из того, что существующее наименование Министерства охраны общественного порядка СССР и его органов не отражает всех функций, которые выполняются ими в систе-

ме органов советского государства, признано целесообразным переименовать Министерство охраны общественного порядка СССР в Министерство внутренних дел СССР.

Перед Министерством внутренних дел СССР и его органами поставлена задача дальнейшего совершенствования их работы на основе строжайшего соблюдения социалистической законности.

ЦК КПСС и Совет Министров СССР выразили уверенность в том, что партийные, советские, профсоюзные и комсомольские организации, Министерство внутренних дел СССР и его местные органы на основе проведения в жизнь намеченных мероприятий добьются значительного укрепления общественного порядка в нашей стране.

(ТАСС).

СЕМЕНА ЖДУТ ЗАБОТЛИВЫХ РУК

Состоявшийся недавно пленум ЦК КПСС по сельскому хозяйству поставил задачу в ближайшие годы повысить урожайность зерновых культур на 5-6 центнеров по сравнению со средним уровнем последних лет.

Рост урожайности в немалой степени зависит от качества семян, от того, как поставлено семеноводство в хозяйствах.

Семеноводческим посевам следует уделять значительно больше внимания, чем обычным товарным. Хорошие семена можно получить при наличии хорошего механизированного тока и семеноводства.

Правильное хранение семян — это гарантия их чистосортности, всхожести, сохранения высоких урожайных свойств. Поэтому требования к семенным хранилищам предъявляются иные, чем к товарным складам. Они должны иметь отсеки, которые исключили бы возможность засорения, в них не должно быть сырости.

В текущем году колхозы нашего района значительно улучшили свою работу по подготовке семенных фондов к посеву под урожай 1969 года. Более организовано, с самой осени хозяйства начали отработку семян.

И результат не мог не сказаться. Из засыпанных 10187 центнеров отсортированы 10187. Все эти семена проверены в лаборатории.

Каково же их качество? Из проверенных семян оказалось кондиционных по всем показателям 4971 центнеров или 47,5 процента, по чистоте 9025 центнеров — 86 процентов, по всхожести 9863 — 94 процента, а по влажности 6237 центнеров или 59,5 процента.

Семена первого и второго классов составляют 3160 центнеров — 30 процентов к засыпанным. Значительное количество семян

первого и второго классов имеют колхозы «40 лет Октября», «Путь к коммунизму», им. Калинина.

А вот такие хозяйства, как им. Куйбышева, им. XX партсъезда, им. Кирова не имеют ни одного центнера семян 1-2 классов.

14 процентов или 1224 центнера семян не доведено до посевного стандарта. Это, в основном, овес и ячмень, в которых присутствует трудноотделимый овсюг.

Отделению «Сельхозтехника» было дано задание изготовить в каждом хозяйстве овсюгоотборник. Однако это новшество неоправданно долго готовится.

Особую тревогу вызывает тот факт, что 40,6 процента имеющихся семян вошли в зиму с повышенной влажностью. Они могут легко подвергнуться самосогреванию, порче и при минусовой температуре быстро потерять всхо-

жесть. Особенно влажные семена в колхозах им. Кирова, им. Калинина, где влажность семян составляет от 58 до 63 процентов (превышает стандарт на 1,5-2,5 процента).

Долгое хранение зерна с влажностью 18-19 процентов на морозе не проходит бесследно для его последующего состояния. Семенное зерно с влажностью более 17 процентов не рекомендуется обрабатывать в дни, когда температура воздуха ниже 30 градусов. Необходимо доработать оставшиеся семена овса и ячменя и довести их до посевных кондиций.

«Сельхозтехнике» нужно ускорить изготовление овсюгоотборников и распространить это новшество во всех колхозах района.

А. ТАРАНЕНКО,
заведующая Нижнеилимской контрольно-семенной лабораторией.

**ПЛАН
ПЕРЕВЫПОЛНЕН**

22 ноября экскаваторы карьера Коршуновского ГОКа добыли 31210 тысяч тонн руды, более чем на семь тысяч тонн перевыполнив плановое задание.

Лучше других сработал экипаж экскаватора № 17, возглавляемый Николаем Разумновым. Он чуть ли не в три раза перевыполнил сменное задание, выдав «нагора» более 13 тысяч тонн руды вместо пяти плановых.

Так же отлично поработали взрывники под руководством А. Иващенко. Они произвели два массовых взрыва, взрыхлив для экскаваторов 440 тысяч кубометров горной массы.

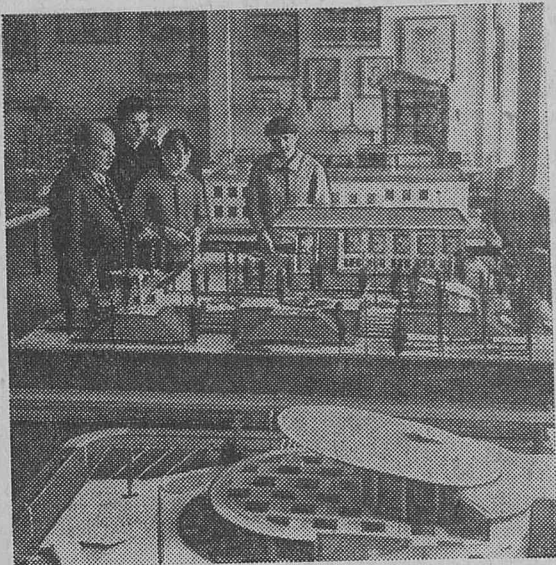
69 ВМЕСТО 35

Отлично трудятся в течение месяца на вывозке леса водители Илимского лесозаготовительного Илимского леспромхоза — братья Анатолий и Василий Ждановы, В. Ф. Поверников, В. Г. Москвин, а также их сменщики Н. М. Будко, И. А. Березин и М. Панфилов.

На автомобилях ЗИЛ-130 они вывозят за смену по 69 кубометров леса при плане 35.

Добиваться высоких показателей им позволяют отличное содержание автомобилей и своевременные технические уходы.

ОНИ БУДУТ СТРОИТЕЛЯМИ



АЗЕРБАЙДЖАНСКАЯ ССР. Кабинет архитектуры и строительства бакинского индустриально-педагогического техникума напоминает музей. Здесь собрано около пятидесяти лучших работ, созданных руками студентов, в том числе макет бакинского аэропорта, макет здания цирка. Техникум готовит кадры мастеров производственного обучения различного профиля для профтехучилищ. Здесь юноши и девушки специализируются по ремонту и монтажу промышленного оборудования, изучают технику строительства.

НА СНИМКЕ: в кабинете архитектуры и строительства.

Фото Ю. Рахия.

Фотохроника ТАСС

ПОТРУДИЛИСЬ ХОРОШО

Закончилась подписка на газеты и журналы на 1969 год.

В отделении связи ст. Речушка при плане 800 экземпляров подписано 1070.

С энтузиазмом отнеслись к подписке общественные распространители Сосновского леспромхоза. Так, Георгий Иванович Носов уже не первый год проводит подписку. Он опытный агитатор, знающий запросы подписчиков своего участка, умеет посоветовать, предложить.

Очень хорошо потрудились Нелля Павловна Рычкова, подписавшая 300 экземпляров газет и журналов.

Также добросовестно отнеслись к поручению общественные распространители Депутатова, Безгина, Найдено, Т. СИТНИКОВА.

КОНКУРС СЕЛЬСКИХ ЭНЕРГЕТИКОВ

5 января 1969 года в Российской Федерации начнется смотр-конкурс на лучшее использование электрической энергии и образцовую эксплуатацию электроустановок в колхозах, совхозах, на предприятиях «Птицепрома», «Скотооткорма», «Сельхозтехники» и Министерства энергетики и электрификации СССР.

(ТАСС).

Будни культработника

ТРУДНО НА РЕПЕТИЦИИ — ЛЕГКО НА СЦЕНЕ

На здании, что стоит в самом центре Нижнеилимска, призывно красуются буквы «ДК». Это Дом культуры. Сюда в свободные субботние вечера приходит молодежь: кто на репетиции, кто просто потанцевать.

На сцене идет репетиция. По несколько раз приходится начинающему актеру повторять свою роль. Руководитель Галина Ивановна неумолима. Впрочем, и самому кажется, что сыграть можно лучше. И вот снова, в который уже раз, разбирается сценический момент. И... получилось! Ура! Получилось! Только бы не упустить это решение. Необходимо закрепить, раздвинуть. Получена зарядка на весь ход репетиции. И Галина Ивановна довольно смеется...

В соседнем зале репетиция

вокальной группы. Уже второй год занимаются в ней старшеклассники: Галя Погодаева, Тома Погодаева, Наташа Жмурова. Сделано немало, но ведь можно и больше, тем более, что это по силам.

А утром здесь тихо. Не слышно ребячьих голосов, смеха, музыки. Работники ДК заняты важным делом: необходимо подумать, как сегодня помочь ребятам разобраться в трудном деле — быть хорошим участником художественной самодеятельности.

— Наша задача, — говорит руководитель вокальной группы Владимир Москвитин, — привлечь как можно больше молодежи. Потом к каждому нужен свой подход. Придет иной, горит желанием работать, но как почувствует, что трудно, руки опускает. Вот

здесь-то и нужно помочь человеку. А зритель у нас строгий. Не терпит плохой постановки, неискренности.

...За окном снег. С очередной поездки возвращается концертная бригада. Пережиты волнующие минуты: будь то в Брусничном, Мысу или Заморском. После концерта люди благодарят, просят еще приехать.

В автобусе смех, шутки. Геннадий Ступин и здесь репетирует. Его песню подхватывает Валерий Разумов, потом еще кто-то. И вот уже весь автобус поет. Подпевают шофер.

Нижнеилимск встречает огнями. Расстаемся. Завтра трудовой день.

А. ЧЕРЕМНЫХ,
наш внештатный корр.
с. Нижнеилимск.



Любят спорт на Кубани. В большинстве районов края много делают для его развития и укрепления материальной базы.

Умело налажена работа в коллективе физкультуры сельхозартели имени Кирова Каневского района, которому недавно присвоено наименование «Спортивного клуба «Кировец». Клуб в 15 секциях объединяет 850 спортсменов. Наиболее многочисленными являются секции легкой атлетики, тяжелой атлетики, спортивных игр, технических видов спорта и, конечно же, конного спорта.

НА СНИМКЕ: один из лучших спортсменов-конников колхоза член спортивного клуба «Кировец» ветфельдшер Иван Якименко и колхозница Екатерина Ермак.

Фото Е. Шулепова.

Фотохроника ТАСС

Юные следопыты

В лесу настороженная тишина. Молча стоят припорошенные сосны, ели. Но и в зимней дубраве течет своя, размеренная жизнь. Вот деловито застучал по сухой лиственнице дятел. Рядом шустрой стайкой попискивают лесные синички.

Неожиданно глухо заскрипел под ногами ослепительно белый снег. На таежную прогалину вышел Коля Петухов и Володя Говорин — учащиеся Корсуковской восьмилетней школы.

— Тише! — неожиданно остановился Коля. — Шорох...

Из молодого сосняка выпорхнул рябчик и стремительно полетел в глубь леса. Прятели долго пристально рассматривали деревья, стараясь отыскать серую, под цвет дерева, птицу.

— Вот он! — взволнованно зашептал Володя, показывая на толстую лиственницу. — Не видишь? Дай ружье.

Гулко в морозной тиши гремит выстрел.

— Есть! Упал!

Подростки резво подбегают к добыче. Вскоре они убили еще двух рябчиков.

Любят ребята в воскресенье побродить по знакомым таежным тропинкам. Они уже хорошо разбираются в лесной азбуке, могут определить любой звериный след. Охотничья страсть им передалась от отцов — знающих таежников. Коля и Володя сдали в Тубинский охотничье-производственный участок по 12—21 рябчику.

После таких здоровых увлекательных лесных прогулок и учеба идет лучше.

Умелым бурундуковым рекомендовал себя корсуковский ученик Витя Анисимов — сдал сорок шкур. Однако первенство держит качинский школьник Саша Казаков. На его промысловом счету 115 зверьков.

В будущем сезоне юные следопыты намерены «взять» больше охотничьих трофеев.

В. ПЕТРОВ.

Ученые — селу

МОСКОВСКАЯ ОБЛАСТЬ. Свыше 200 новых сортов овощных и бахчевых культур для различных зон Российской Федерации дал Научно-исследовательский институт овощного хозяйства. 50 — проходят сейчас государственные сортоиспытания.

В лабораториях, на опытных станциях и опорных пунктах института, непосредственно в колхозах и совхозах ученые ведут исследования по биологии и физиологии растений, разрабатывают агротехнику высоких урожаев, способы хранения овощей и плодов, создают новые машины, изучают вопросы экономики и организации производства.

НА СНИМКАХ: сорта огурцов и капусты, выведенные учеными института. Вверху — младший научный сотрудник И. Немцова проверяет семена огурцов, подвергавшихся заражению различными болезнями.

Фото Н. Акимова.

Фотохроника ТАСС



(Окончание. Начало в № 142)

«Дорога до Ачинска считалась короче на три станка, или на 90 верст. Это сулило небольшую выгоду во времени (полсутки), а также в расходах на наем лошадей и за постой на трех остановках.

...Не желая попадаться, хотя бы и временно, под негласный надзор полиции, Владимир Ильич и его спутники решили ехать через Ачинск и там повстречаться с представителями красноярских марксистов. Руководителю красноярского кружка А. Н. Скорнякову, как он мне рассказывал позднее, послали телеграмму с приглашением приехать в Ачинск.

...Минусинский уездный исправник был информирован, что Владимир Ильич со своими попутчиками будет следовать на Красноярск по льду Енисея. Поэтому полиция дала знать в Красноярск губернатору, полицмейстеру и жандармскому управлению, что окончившие срок ссылки Владимир Ульянов и Василий Старков выбыли в пределы европейской России через Красноярск.

...В субботу 29 января 1900 г. Владимир Ильич, Надежда Константиновна, ее мать Елизавета Васильевна распрощались со своими соседями, друзьями, знакомыми и покинули село Шушенское.

В тот же день на лошадях по Енисею они приехали в Минусинск.

В Минусинске их поджидали попутчики: В. В. Старков, Ольга Александровна Сильвина, супруги Лепешинские.

...Накануне отъезда в Ачинск выяснилось, что супруги Лепешинские выехать не смогут.

ЛЕНИН НА УЛИЦАХ АЧИНСКА

Село Назарово — последний станок Ачинско-Минусинского почтового тракта. Назаровские ямщики Донов и Беломестнов были последними. Они довели Ленина и его спутников до станции Ачинск. Везли они по улице Минусинской (ныне Свердлова), через мост на р. Теплятке, по ул. Садовой (ныне Комсомольская), по Никольской (ныне Ленина), а дальше дорога шла по березовым и сосновым родам (ныне улицы Л. Н. Толстого и Кирова).

«Проезжая по сонной Никольской улице Ачинска мимо соборной площади, назаровские ямщики напомнили своим пассажирам, не пожелают ли они заночевать на постоялом дворе у Иванцова. Но на передней тройке Владимир Ильич, а на задней Василий Васильевич ответили ямщикам отка-

ЛЕНИН В АЧИНСКЕ

зом и попросили следовать к станции». (Е. Владимиров, газета «Ленинский путь» № 79 за 1962 г.)

ЛЕНИН НА ВОКЗАЛЕ СТАНЦИИ АЧИНСК

«Когда Владимир Ильич и его спутники вошли в зал ожидания станции, освещенный тусклым фонарем, стенные часы показывали третий час ночи. Это было 2 февраля 1900 года. Расстояние от Минусинска в 350 верст было покрыто за 42 часа.

Освободившись от тяжелых дорожных тулопов и дох, путники первым делом направились изучать расписание движения поездов. Дежурный телеграфист ответил, что поезд № 3, сообщением Иркутск—Петербург, придет на станцию в 6 часов 51 минуту.

Приобрели билеты: Василию Васильевичу Старкову до города Омска, где его поджидала Антонина Максимиллиановна, работавшая фельдшершей железнодорожной больницы. Ольга Александровна — до Самары, где жили ее родные, Елизавете Васильевне, Надежде Константиновне и себе Владимир Ильич купил билеты до Уфы. В Уфе ему предстояла разлука с Надеждой Константиновной, которой не разрешили до окончания срока ссылки ехать в Псков.

Владимир Ильич отправил депешу о выезде из Ачинска по адресу: Тайга, помощнику начальника депо, инженер-технологу Кржижановскому.

Прочтя фамилию отправителя, телеграфист немедленно послал носильщика с запиской в переселенческую больницу. Через несколько минут на вокзал прибежала взволнованная Евгения Ананьевна Кржижановская, расцеловала Владимира Ильича, Надежду Константиновну, Елизавету Васильевну, тепло поздоровалась с Василием Васильевичем и, не теряя ни минуты, пригласила гостей к себе на чашку чая». (Стр. 115, 116).

ЛЕНИН В КВАРТИРЕ КРАСИКОВОЙ

«В квартире Евгении Ананьевны Владимир Ильич надеялся встретить Леонида Никитича Скорнякова. Надо было договориться с ним об участии красноярских марксистов в издании нелегальной газеты и распространении ее в пределах Енисейской губернии. Однако выяснилось, что Леонид Никитич приехал в Ачинск раньше времени — 29 января, в тот день, когда Владимир Ильич со своими спутниками только выехал из Шушенского в Минусинск. Леонид Никитич не имел

возможности задержаться в Ачинске, так как разрешение от губернатора у него было на один день.

Договорились, что, если партийная газета будет издаваться за границей, ее можно транспортировать в Красноярск по легальному адресу женской акушерско-фельдшерской школы, где Евгения Ананьевна раньше работала инспектрисой, завязала надежные связи с преподавателями-врачами и ученицами. Евгения Ананьевна посоветовала Владимиру Ильичу отправлять газету через медицинские факультеты Швейцарских университетов, откуда в адрес школы регулярно поступали учебные пособия, медицинские инструменты и препараты. В подобных посылках в течение ряда лет получали в Красноярске такие нелегальные издания, как «Летучие листки», «Фонда Вольной русской прессы». (Стр. 116, 117).

«Ласково принятые Евгенией Ананьевной, утомленные дорогой, Елизавета Васильевна, Ольга Александровна и Василий Васильевич до отхода поезда прилегли отдохнуть. Не ложились спать лишь Владимир Ильич и Надежда Константиновна. Они долго беседовали с Евгенией Ананьевной, расспрашивая о жизни и работе политических ссыльных в Красноярске». (117).

ВЫЕЗД ИЗ АЧИНСКА

«Владимир Ильич уезжал из Сибири с детально разработанным планом создания общерусской политической газеты. Газета должна была стать мощным орудием объединения местных социал-демократических организаций в единую рабочую партию.

С планом создания марксистской партии В. И. Ленин познакомил товарищей по ссылке. Надежда Константиновна Крупская вспоминала: «Бессонными ночами обдумывал он свой план во всех деталях, обсуждал его с Кржижановским, со мной, списывался с нем с Мартовым и Потресовым, стоваривался с ними о поездке за границу». (Стр. 119—120).

В 1900 году в Ачинске насчитывалось до 10 тысяч жителей. Сейчас их более 70 тысяч. Город в лесах строек, появились трамвай, аэропорт, открыто до 10 техникумов, несколько десятков школ, ФЗО, РУ, филиал политехнического института, более 300 магазинов, десятки медицинских учреждений, а в них сотни медработников. Посмотрел бы Ленин сейчас на Ачинск!

М. ПАВЛЕНКО.

**НАШ
ЭКОНОМИЧЕСКИЙ
СЕМИНАР**

ПРОБЛЕМА ЭКОНОМИКИ В СТРОИТЕЛЬСТВЕ

М. МУНИЦ, ЗАМЕСТИТЕЛЬ НАЧАЛЬНИКА КОРШУНОВСТРОЯ

В канун 51-й годовщины Советской власти строители Коршуники выполнили годовой план собственными силами. Еще раньше, в начале октября, были завершены все основные плановые задания 1968 года по объектам горнообогатительного комбината. За 10 с лишним месяцев этого года построено и сдано в эксплуатацию коршуновстроевыми 10571 квадратных метров жилья.

Таких высоких показателей строители у железных гор достигли впервые за 10 лет существования Коршуновстроя. Естественно, напрашивается вопрос: «За счет чего это сделано?»

Для того, чтобы ответить, надо проанализировать вышеуказанные цифры еще некоторыми показателями. В частности, за 10 месяцев этого года экономия заработной платы в Коршуновстрое составила 16 тысяч рублей, а если взять по чисто производственным подразделениям, она достигла 28 тысяч. Кстати, возросла и средняя заработная плата рабочих против плановой на 10 процентов. Выработка на одного работающего превысила намеченную на 13 процентов.

Намного удешевлены строительно-монтажные работы. А за два года и 10 месяцев пятилетки себестоимость строительства по сравнению со сметной снижена на один миллион 212 тысяч рублей.

Эти положительные результаты прежде всего достигнуты благодаря изменению отношения к труду со стороны рядовых рабочих. Начиная с мелочи — с расхода-

материалов, деталей и конструкций, с культуры производства. В Коршуниках бытует такая поговорка: «Теми гвоздями, которые втоптыны в землю, можно построить еще один город». Действительно, в первые годы строительства расходованию материалов уделялось недостаточно внимания. А о культуре производства почти не говорили. Доски, железобетонные блоки, столярка часто варварски уничтожались. Сколько тонн красок, белил было дополнительно израсходовано на переделки только потому, что некоторые строители не придерживались элементарных правил культуры производства: ходили по только что покрашенному полу, устранили свои «грехи». Сейчас этому положен конец. Во-первых, установлен строгий контроль за расходованием строительных материалов и отпуском их на производство по действующим нормам против лимитных карточек. Для этого проводятся общественные рейды, выпускаются специальные фото-буллетени. Цикличность в работе тоже значительно повысила культуру производства.

В былые годы около строительных объектов в рабочее время зачастую проставали механизмы. То не хватало объема работ, то устранялись поломки. Сейчас приняты меры к максимальному использованию всех строительных машин и механизмов, полноте их отдачи, проведению профилактических ремонтов в нерабочие — общие выходные дни.

Значительный экономический

эффект дали строителям в этом году рационализаторские предложения, которые во многом способствовали перевыполнению плана и снижению себестоимости. По предварительным подсчетам условная экономия от рацпредложений уже составила 100 тысяч рублей.

Большим стимулом в выполнении объемных и качественных показателей явилась выплата премий рабочим, инженерно-техническим работникам и служащим за выполнение квартальных показателей и за ввод объектов в установленные сроки, а также премий из фонда строительно-монтажных организаций, созданного по результатам деятельности 1967 года.

Вступая в новый производственный год, хочется остановиться на некоторых проблемах, без разрешения которых мы не сможем выдержать достигнутых темпов.

Необходимо обратить особое внимание на серьезный недостаток в планировании — отсутствие не только перспективного плана на ряд лет, но даже на предстоящий 1969 год. Это исключает возможность в настоящее время, когда

осталось до нового года всего немногим больше месяца, определить физические объемы работ, а следовательно, своевременно заявить потребности на материалы, детали и конструкции, обчислить и потребовать необходимые для выполнения плана работ строительные машины и механизмы и потребное количество рабочей силы. Больше того, мы до настоящего времени еще не знаем своего основного показателя — плана 1969 года — что, сколько и в какие сроки мы должны ввести в эксплуатацию. А это повлечет за собой снижение количественных и качественных показателей.

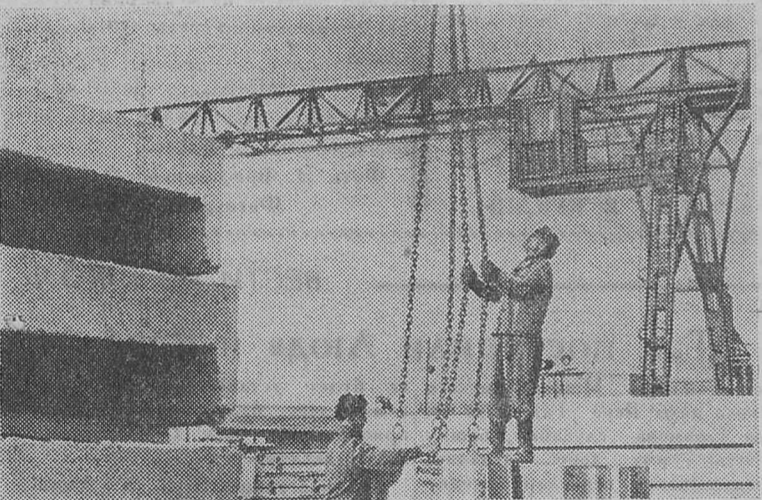
Несвоевременное получение годового плана исключает возможность провести необходимую подготовку по организации работ, наметить четкую расстановку машин, механизмов и бригад, а также своевременно обеспечить объекты необходимыми материальными ресурсами.

В настоящее время нами проводится подготовка к переходу на новый порядок планирования и экономического стимулирования.

Однако, мы считаем, что этот переход возможно будет осуществим только при условии наличия ясных перспективных планов на ряд лет по всему объему строительства Коршуновского ГОКа и жизненно необходимых объектов других заочников, с их уточнением, по крайней мере, не позже как за 3—4 месяца до наступления каждого года, с обеспечением в этот же срок всей проектно-сметной документацией на объем плана предстоящего года.

Работа по новой системе планирования и экономического стимулирования может дать желаемый результат только после упорядочения вопроса с ценообразованием в строительстве после тщательного изучения новых сметных цен, вводимых в действие с 1969 года, которые включают в себя все изменения, происшедшие после введения действующих в настоящее время сметных цен с 1 июля 1955 года.

Новые сметные цены дадут возможность наметить реальные мероприятия, обеспечивающие рентабельную работу в новых условиях.



Детали для сельских многоквартирных домов будет выпускать новая производственно-техническая база, которая создается в Тюменской области.

В Богандинском строительном-монтажном управлении «Облхозстройобъединения» уже сданы в эксплуатацию цехи керамзитового гравия и плит перекрытия. Строятся цехи стеновых блоков, силикатно-ячеистого бетона, кирпича...

НА СНИМКЕ: на механизированном складе готовой продукции Богандинского СМУ.

Фото И. Сапожкова.

Фотохроника ТАСС

Отзываясь на заметку слесаря РЭМЦ ГОКа т. Кирсанова «Внедрение... на тормозах», хочу сказать следующее: Она своевременна и злободневна. Там, где творческий почин рационализаторов принимает большой размах, предприятие всегда в выигрыше. Материальное же поощрение дает знать человеку, будь то рабочий или инженер, что он нужен людям, государству и предприятию, заставляет по-новому мыслить, учиться и смотреть на свой труд по-хозяйски.

Одно дело — придумать предложение, другое — внедрить его. Процесс внедрения для иных становится препят-

ОТПУСТИТЬ „ТОРМОЗА“

ствием их творческой мысли. Несложные по объему работы внедряются быстро, а посложнее — гораздо труднее. Все зависит от «пробивной способности» самого рационализатора. В конце концов товарищ внедрит предложение и смотрит влюбленными глазами на свое техническое детище. Сколько трудов и нервов оно ему стоило! Кажется, все позади, и за мысль свою и труд получи вознаграждение.

Но не тут-то было. Правильно т. Кирсанов говорит, что предложение начинает «курсировать» в течение года. Такая же судьба рацпредложений и у

рационализаторов желдорцеха. Работники БРИЗов цехов и комбината работают неудовлетворительно. Хотелось бы, чтобы парткомы цехов и комбината обратили свое внимание на работу БРИЗов. Тормоза нужно отпустить, и чем быстрее, тем лучше.

В. ЛОГВИНЕНКО,
слесарь по ремонту
электровозов ЖДЦ.

Постскриптум: Мною подано три предложения, которые давно внедрены в производство. И, кажется, даже приняты БРИЗОМ комбината. Но мне об этом и по сей день ничего неизвестно.

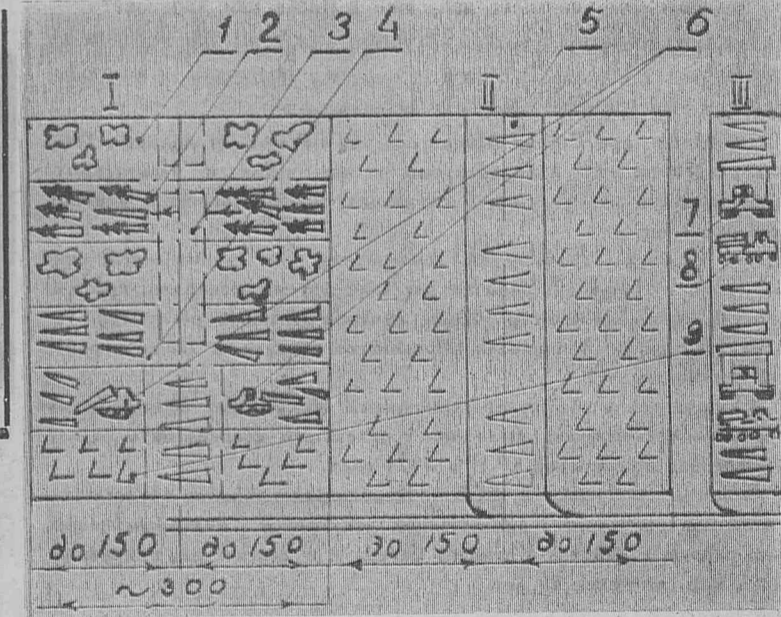
Хотя письмо не опубликовано

ТЕПЛО ЕСТЬ

Житель III квартала дома № 11 кв. 4 г. Железнодорожка тов. Ружевский пожаловался в редакцию, что в его квартире плохо действует водяное отопление.

Проверкой установлено, сообщает в редакцию начальник ЖКК т. Овчинников, что в квартире № 10 (смежной квартире Ружевского) была заглушена «обратка».

14 ноября неисправность была устранена.



НОВАЯ СХЕМА РАЗРАБОТКИ ЛЕСОСЕК

Уже 2 года в Пойменском лесопромхозе Красноярского края применяется оригинальная технологическая схема разработки лесосек. И сейчас у всех комплексных бригад высокие показатели в работе. В 1967 году выработка на машино-смену составила, 124, что на 31 кубометр больше планового задания. А выработка на человека-день достигла 128 процентов.

Имеющиеся в лесопромхозе 10 комплексных бригад обеспечивают годовой объем работ по вывозке леса. В прошлом году они заготовили и стрелевали 275 тысяч кубометров древесины. В среднем в каждой бригаде, состоящей из вальщика, его помощника, тракто-

риста, чокаровщика и обрубщика сучьев, годовая выработка составила 27 тысяч кубометров.

Леспромхоз работает в равнинной местности в основных насаждениях. Средний объем хлыста — 1,11 кубометра, запас древесины на гектаре 150—200 кубометров.

Каковы же особенности разработки лесосек в Пойменском лесопромхозе?

Лесосека разбивается на пасеки шириной 40—50 м. и длиной 300 м, но с таким расчетом, чтобы места складирования древесины находились на середине длинной стороны пасек. Пасеки как бы разбиваются на 2 половины по 150 метров каждая.

За каждой комплексной бригадой закрепляется несколько таких пасек, чтобы можно было чередовать работы, сохраняя пятидесятиметровое безопасное расстояние между валкой и другими операциями. Обычно работы ведутся в трех пасеках: в одной — валка, во второй — обрубка, в третьей — трелевка.

Валка деревьев производится в одну сторону по всей длине пасеки, а трелевка — в разные стороны: из левой половины — направо, из правой — налево.

Древесина подвозится с обеих половин на середину и укладывается вдоль пасеки на подкладки в 2—3 рядный штабель ком-

плексами в одну сторону. При этом с одной стороны пасеки древесина подвозится комлем вперед, со второй — вершиной.

Выравнивание комлей и уплотнение хлыстов в штабеле производится щитом трактора, обычно, через 2—3 рейса трактора. Хлысты укладываются на подкладку в один общий штабель, который в виде ленты с небольшими разрывами, проходя по середине всех пасек, тянется через всю лесосеку, и длина такого штабеля достигает иногда до 1000 метров.

При таком расположении штабелей, трактор с возом хлыстов

не разворачивается, хлысты одной половины пасеки древесина берутся в штабель с волона по прямому направлению. Таким образом, направление укладки хлыстов в штабель получается одинаковым с основным направлением подвозки. Это ускоряет процесс трелевки и позволяет развороты трактора свести до минимума.

Трелевка леса в Пойменском лесопромхозе полностью отделена от погрузки. Погрузкой древесины, прокладкой и содержанием лесовозных усов занимается отдельный мастерский участок. И работает он в лесосеке после того, (Окончание на 4 стр.)

НОВАЯ СХЕМА РАЗРАБОТКИ ЛЕСОСЕК

(Окончание. Нач. на 3 стр.)
как вся древесина уже стрелевана и уложена в штабель, и лесозаготовительные комплексы бригады перешли в другую лесосеку. Поэтому в лесосеке всегда имеется запас подтрелеванной древесины на 1—2 месяца, что позволяет ритмично работать погрузочным механизмам и лесовозному транспорту.

Работа этого мастерского участка начинается с прокладки лесовозных усов и заездов для автопоездов. Заезды устраиваются в

разрывах между штабелями. Лесовозные усы располагаются с двух сторон штабеля: с одной стороны проходит порожняковая ветвь, с другой — грузовая.

Челюстные погрузки передвигаются во время работы параллельно лесовозному уссу и по мере отгрузки хлыстов продвигаются вглубь штабеля. Используются они в три смены.

Все погрузочные работы концентрируются в одном месте. Это улучшает техническое обслуживание погрузчиков, повышает сте-

пень их использования, облегчает организацию работ на вывозке леса, устраняет простои лесовозных автомобилей.

Применяемая красноярцами схема разработки лесосек может быть внедрена в леспрохозах Иркутской области, работающих на равнинной местности.

И. НЕМЧИНОВ,
старший научный сотрудник
Восточно-Сибирского ЦВТИ.
I — участок лесосеки в процессе разработки комплексными бригадами.

II — участок лесосеки после разработки, хлысты стрелеваны и уложены в штабель.

III — схема погрузки хлыстов на автопоезда.

1. Деляна, подлежащая рубке.
2. Направление валки деревьев.
3. Места под штабель.
4. Хлысты.
5. Штабель.
6. Направление трелевки.
7. Погрузка КМЗ-П2.
8. Лесовозный транспорт.
9. Вырубленная пасека.

Спорт

НАЧАЛО СЕЗОНА

В начале декабря лыжники района откроют свой очередной зимний сезон. На старт выйдут сильнейшие спортсмены. Но для А. Ожогина, А. Иванова, Г. Маркова, О. Зенкова, Г. Семеней зимний сезон уже открыт. Они выехали в Иркутск, где участвуют в гонках сильнейших лыжников области.

ВПЕРЕДИ СТРОИТЕЛИ

Закончилось личное первенство спортсменов города по бадминтону. Здесь уверенно выступили коршуновстроевцы. Все призовые места за ними. Первое завоевал П. Трегубов, второе — А. Закопырин, третье — Г. Ленчевский.

Наши консультации

НАХЛЕБНИЦА

ФЕЛЬЕТОН

Каждый находит себя в чем-то своем. Одни совершают далекие путешествия во имя науки. Другие пишут книги или создают произведения живописи. Большинство же граждан скромно трудятся, посвящают себя служению людям, обществу.

Нина Комлева — ни то, ни другое. Ее хобби совсем иного профиля. Все усилия и помыслы направлены к тому, чтобы самой побольше урвать у общества.

Доверили Нине магазин речтранса. Окинув взглядом полные полки, довольно улыбнулась: «Будет пожива!»

И потекли товары основному потребителю, то есть Комлевой. В набитых доотказа сумках неутомимо тащила Нина домой говяжью и свиную тушонку, стуженное молоко и селедку, сыр, колбасу и прочие харчи.

Особую любовь нахлебница питала к всевозможному шансу, не брезговала и одеколоном).

То были прекрасные дни! Веселье в комлевской квартире бурлило через край. Вечером, обыкновенно, приходили друзья по граненому стакану — Володя и Галя. Страстные поклонники горьких наливок, они первым делом доверчиво спрашивали:

— Как насчет...

— Есть-есть! — сияла глазами Нина. — Из свежего привоза.

И взыскательные гости бодро переступали порог.

До полуночи лилось вино и водка. Пили за погоду и за здоровье, пили за Галину и за Нину, пили за то, чтобы еще пить.

Дикий топот, гортанные выкрики, разухабистые песни далеко неслись по околотку. Лаяли потревоженные собаки, чертыхались соседи, плакали Нинины дети. И все это тонувало в хмельном вихре, как писк комаров в шуме бури.

В разгар веселья свалилась Галя. Не беда. Переврашную выводят на свежий воздух, отяжелев-

шую голову охлаждают водой. Когда Галя приходит в себя, ее снова потчуют.

Но всему бывает конец. Пришел он и Нининой затяжной маслянице. Нет, не водка опротивела Комлевой, и не ноги устали плясать. Магазин опустошился. Ведь, как-никак, повеселилась Нина на девятьсот с лишним рубликов. Пришлось расстаться ей с лакомой должностью далеко не по своей воле.

Однако недолго высматривала нахлебница следующий объект для набега. Как-то увидела она в окне интернатской столовой привлекательно разложенные на столе продукты. И снова не смогла удержать разгоревшийся аппетит на чужие хлеба. В сыкотную холодную темень подкралась с колупом к двери. Сломав толстую железную накладку (чисто с мужской силой!), прошла, вздрагивая от неясных шорохов на улице, на кухню.

Банками с мясными консервами и стуженым молоком Нина по привычке туго набила объемистую хозяйственную сумку. Туда же положила весь интернатский хлеб. Под мышку взяла расписной таз, полный яиц.

Потру Комлева лакомилась добычей: яйца глотала сырыми, ела всмятку и вкрутую. Чмокая от удовольствия, уплетала в обе щеки тушонку и стуженку.

Ученики же вместо завтрака долго и кропотливо изучали таинственные грязные следы на чистом полу. Не имея сыска опыта, ребята никак не могли понять, что это за «Робин Бобин Барабек», съел продуктов за сорок человек.

А получилось почти как у Корнея Чуковского. Инкогнито ночного посетителя вскоре раскрыли работники милиции. От ребячьего завтрака осталось всего два яйца и банка стуженого молока, у Нины... не на шутку разболелся живот. Не зря говорят в народе, что чужое не идет на здоровье.

Что там на очереди у нахлебницы? Люди, будьте бдительны!

В. КУКЛИН.



ЧИТИНСКАЯ ОБЛАСТЬ. Заслуженный учитель школы РСФСР Дашицирен Бамбалов — руководитель Агинской народной филармонии. Немало песен написал он для оркестра народных инструментов. Музыкальные произведения автора рассказывают о жизни чабанов и расцвете культуры в Бурятии за годы Советской власти.

НА СНИМКЕ: Дашицирен Жамбалов с участниками оркестра народных инструментов.

Фото Э. Брюханенко.

Фотохроника ТАСС

ЖЕЛЕЗНОГОРСК — КИРОВОГРАД

«Можно ли в других городах страны вступить в кооператив для приобретения квартиры, допустим, в Киеве или Харькове?»

С таким вопросом обратилась группа жителей Железногорска. Мы попросили ответить на него начальника планового отдела райисполкома М. Семенова. Вот что он рассказал:

Постановлением Совета Министров СССР от 10 ноября 1967 года разрешено ряду обласполкомов, в том числе и Иркутскому, организовывать для рабочих и служащих, проработавших в районах Крайнего Севера

15 лет, жилищно-строительные кооперативы для строительства жилых домов в городах и рабочих поселках других республик, краев и областей, кроме административных центров союзных республик, городов Москвы и Ленинграда, Московской области, а также курортных местностей.

В соответствии с этим постановлением Иркутскому обласполкому разрешено организовать жилищно-строительный кооператив в городе Кировограде Украинской ССР в 1971 году.

Желающие вступить в ЖСК в Кировограде должны представить в исполком заявление с приложением документов, подтверждающих стаж работы в районах Крайнего Севера и в местностях, приравненных к ним, не менее 15 лет.

В СОВЕТЕ МИНИСТРОВ СССР

Совет Министров СССР постановил перенести в 1968 году день отдыха с воскресенья 8 декабря на пятницу 6 декабря.

ВНИМАНИЮ ЛЮБИТЕЛЕЙ ЛИТЕРАТУРЫ

В воскресенье, 1 декабря, в 12 часов дня в помещении редакции состоится занятие литературного объединения. Тема занятия — чтение и обсуждение повести П. Лосева «Нулевой километр».

Приглашаются все желающие.



ЗАПОРОЖЬЕ. Коллектив Центрального научно-исследовательского института механизации и электрификации животноводства Южной зоны СССР работает над созданием фермы на 900 коров с поточной технологией обслуживания животных. Уже есть проектное задание, составлены чертежи отдельных строительных объектов.

НА СНИМКЕ: заместитель директора института по научной части Е. И. Храпач (слева) и руководитель лаборатории молочных ферм И. Д. Богдан уточняют расположение оборудования в доильном блоке.

Фото А. Красовского.
Фотохроника ТАСС

ВЕСТИ ИЗ ШКОЛ

Так поступили Люда и Вера

Воспитанницы Нижнеилимского детского дома Вера Гальшева и Люда Ефимова случайно нашли большую сумму денег. Девочки, не задумываясь, передали находку своей воспитательнице.

Все попытки в течение длительного времени найти хозяина денег пока не увенчались успехом. Если он и дальше при всех стараниях

не будет установлен, найденная сумма денег будет обращена на приобретение лыж для воспитанников детдома.

Пятиклассницы Вера и Люда, показавшие пример большой честности, награждены на торжественной линейке красивыми куклами.

В. ВАСИЛЬЕВ.

К 100-ЛЕТИЮ СО ДНЯ РОЖДЕНИЯ В. И. ЛЕНИНА

Новые страницы литературной ленинианы

Издательство «Московский рабочий» готовит к 100-летию В. И. Ленина 11 книг общим тиражом 576 тысяч экземпляров. Уже вышли в свет иллюстрированные сборники: «В. И. Ленин и Ульяновы в Подольске», «Смоленская губерния в документах В. И. Ленина». Готовятся две книги, посвященные московскому периоду деятельности вождя. О торжестве ленинизма и претворении ленинских идей в жизнь расскажут читателям издания «По заветам вождя», «Имени Владимира Ильича»

и другие. С Ленинскими местами в Москве и Подмоскovie познакомят книги «Ленин в Горках», «Мавзолей В. И. Ленина», «Кабинет и квартира В. И. Ленина в Кремле».

12 юбилейных изданий выпустит «Детская литература». Среди них особое место занимает книга «Жизнь Ленина». Юные читатели получат книгу Н. К. Крупской «Из воспоминаний о В. И. Ленине».

(ТАСС).

РЕДАКТОР И. Г. САМОДУРОВ.

г. Железногорск, I квартал.

Телефоны:

редактора—6-92; зам. редактора и отв. секретаря—4-98; общего отдела—2-92; бухгалтерии — 7-97.

НАШ АДРЕС
ТЕЛЕФОНЫ