

Искусство партийного руководства состоит в умении на каждом определенном этапе найти главное

# ПО-ДЕЛОВОМУ, ТВОРЧЕСКИ ВЫПОЛНЯТЬ РЕШЕНИЯ ПАРТКОНФЕРЕНЦИИ

звено, основное направление в работе, сконцентрировать на нем усилия людей и если говорить о руководстве хозяйством, то для областной партийной организации одним из таких важнейших направлений является борьба за планомерное, все более интенсивное развитие производительных сил нашего края, богатого разнообразными сырьевыми ресурсами.

Иркутская область занимает одно из ведущих мест в экономике страны. За последние годы она выдвинулась на передний край создания материально-технической базы коммунизма. А коммунизм по Ленину — это Советская власть плюс электрификация всей страны. И если взять именно эту ленинскую формулу применительно к нашей области, то наглядно можно убедиться в том, как конкретно она воплощается в жизнь. Иркутская, Мамаканская и самая мощная в мире Братская гидроэлектростанция, ряд тепловых станций составляют яркое созвездие в широко развита энергосистеме страны.

Освоение богатейших гидроресурсов позволило создать в области мощный комплекс энергоемких производств. Именно за создание крупных промышленных энергетических комплексов и за успехи, достигнутые в хозяйственном и культурном строительстве, наша область в юбилейном году награждена орденом Ленина.

Если вдуматься в смысл тех огромных преобразований, свершившихся на Иркутской земле за последние годы, особенно после XXIII съезда КПСС, нетрудно увидеть тот титанический труд, который вложен в эти преобразования трудящимися под руководством областной партийной организации. Это еще раз со всей очевидностью подтвердила состоявшаяся на днях XVI областная партийная конференция. Ее делегаты с удовлетворением отметили, что областная партийная организация умело направляла усилия коллективов трудящихся на успешное осуществление решений XXIII съезда КПСС и Пленумов Центрального Комитета.

В отчетном докладе обкома КПСС и в выступлениях делегатов дана яркая картина большой созидательной работы партийных организаций за отчетный период, когда плодотворно решались важные проблемы в хозяйственном и культурном строительстве, оттачивался стиль и совершенствовались наиболее эффективные методы руководства. Организаторские усилия коммунистов увенчались замечательными достижениями на всех участках коммунистического строительства. Досрочно завершены народнохозяйственный план первых двух лет пятилетки. Возросли

темпы промышленного производства. В развитие экономики области за два года вложено 1245 миллионов рублей и введено основных фондов на 1367 миллионов рублей. Опережающими темпами развиваются энергетика, химическая, алюминиевая промышленности. Сданы в эксплуатацию Братская ГЭС, первые очереди Братского ЛПК и Байкальского целлюлозного завода, новые мощности Коршуновского ГОКа, Братского и Иркутского алюминиевых заводов, Ангарского нефтехимкомбината. Дальнейшее развитие получила база стройиндустрии, сеть железнодорожных линий, их электрификация. Расширена материально-техническая база промышленности, производящей товары народного потребления. Быстро развивалась наука, укреплялись ее связи с производством. Повысилась эффективность сельскохозяйственного производства. В оба года пятилетки перевыполнен план продажи государству по всем видам сельскохозяйственной продукции.

Многое сделано и для подъема благосостояния трудящихся. За два года построено свыше миллиона квадратных метров жилья, школ на 25700 мест, детских дошкольных учреждений на 8400 мест и много других объектов социально-культурного назначения.

Но коммунисты не привыкли обольщаться достигнутым. Их девиз — смело смотреть вперед, уверенно идти дальше, добиваться большего. Достигнутое за эти два года, как отмечали докладчик и выступавшие на конференции, — это ступенька к новому рубежу, с высоты которого мы определяем свои реальные задачи и перспективы. В то же время нам следует и оглянуться назад, с мерой требований времени и всей ответственности критически оценить пройденное, извлечь уроки для сегодняшних практических дел.

Анализ, сделанный в отчетном докладе обкома и делегатами конференции, показал, что в руководстве хозяйственным, культурным строительством и в коммунистическом воспитании трудящихся имеются недостатки, что еще не все партийные коллективы используют действенные формы и методы организаторской и политической работы с массами, ослабили контроль за хозяйственной деятельностью своих предприятий, не проявляют настойчивости в борьбе за высокую экономическую эффективность производства.

Этим можно объяснить тот факт, что у нас не достигнута ритмичная работа промышленности и безусловное выполнение государственных планов каждым предприятием. В прошлом году, например, более 120 предприятий не (Окончание на 3 стр.)

В Иркутском областном драмтеатре 27 февраля 1968 года состоялась XVI областная партийная конференция.

Конференцию открыл первый секретарь Иркутского обкома КПСС Н. В. БАННИКОВ.

С отчетным докладом обкома КПСС выступил второй секретарь обкома партии П. Б. КАЦУБА, с отчетом ревизионной комиссии — А. С. АНТИПОВ, председатель этой комиссии.

В принятом на конференции постановлении намечены меры по дальнейшему совершенствованию стиля и методов организационной и партийно-политической работы, руководства хозяйственным и культурным строительством в Иркутской области.

\*\*\*

Состоялись выборы нового состава обкома КПСС и ревизионной комиссии.

На первом организационном пленуме первым секретарем обкома КПСС избран Н. В. БАННИКОВ, вторым — П. Б. КАЦУБА, секретарями — Е. Н. АНТИПИН, С. А. МЕРКУРЬЕВ, П. А. МОСЯГИН.

Членами бюро обкома КПСС избраны Н. В. БАННИКОВ, П. Б. КАЦУБА, Е. Н. АНТИПИН, С. А. МЕРКУРЬЕВ, П. А. МОСЯГИН, Ю. А. КРАВЧЕНКО, С. И. ГЕОРГИЕВСКИЙ, С. И. ЕНИСЕЕВ, В. А. КУБАСОВ, М. Н. МАРКЕЛОВ, П. Я. СЕМЕНОВ.

Кандидатами в члены бюро обкома КПСС избраны Г. Е. АГЕЕВ, А. Г. ГОЛОВАТЫЙ, В. И. ПРЯДКО, Г. Ф. КУЦЕВ.

Пролетарии всех стран, соединяйтесь!



Орган Нижнеилимского

районного комитета

КПСС и районного Совета

депутатов трудящихся

Иркутской области.

Год издания 34-й

№ 28 (2897)

ЧЕТВЕРГ, 7 марта 1968 г.

Цена 2 коп.



Большим уважением пользуется в колхозе имени XXII съезда КПСС Каргапольского района Курганской области трактористка Мария Степановна Шабанова (на снимке). Из 36 лет своей жизни 19 она работает на тракторе.

М. С. Шабанова — хороший механизатор, опытный кукурузовод. В минувшем году с каждого из 200 гектаров было получено по 420 центнеров зеленой массы.

М. С. Шабанова была делегатом XIV съезда профсоюзов СССР. Фото С. Юдина. Фотохроника ТАСС

## НА XIV СЪЕЗДЕ ПРОФСОЮЗОВ

2 марта 1968 года в Кремлевском Дворце Съездов закончилось обсуждение отчета Всесоюзного Центрального Совета Профессиональных Союзов и доклада Центральной ревизионной комиссии.

4 марта XIV съезд профессиональных союзов СССР закончил свою работу.

Тайным голосованием делегаты избрали новый состав Всесоюзного Центрального Совета Профессиональных Союзов и состав Центральной ревизионной комиссии.

Съезд единодушно принял

резолюцию по отчетному докладу ВЦСПС и постановление о частичных изменениях в Уставе Профессиональных Союзов СССР.

\*\*\*

Состоялся пленум Всесоюзного Центрального Совета Профессиональных Союзов, избранного на XIV съезде профсоюзов СССР. Председателем ВЦСПС пленум избрал А. Н. ШЕЛЕПИНА.

Съезд единодушно одобрил работу Всесоюзного Центрального Совета Профессиональных Союзов.

Съезд утвердил отчет Центральной ревизионной комиссии.

## НАША СОВРЕМЕННОЦА

Биографии советских женщин — это яркое свидетельство пути героизма и мужества, который прошел наш народ за полвековую историю Советского государства.

Вот несколько биографий. Они привлекают внимание своей типичностью. За ними — лицо поколения советских женщин.

Д. Т. Карасева. В начале Великой Отечественной войны она стала к станку. Затем годы работы и упорной учебы в институте. Инженер-технолог, она была начальником металлургической лаборатории, заместителем начальника цеха. Ныне Д. Т. Карасева — главный металлург Московского электромашиностроительного завода «Динамо».

А. Ю. Исаченко. Специалист с высшим образованием. В трудные годы войны была председателем колхоза. Сейчас — главный агроном Галицынской птицефабрики, депутат горсовета. (ТАСС).

## СОБРАНИЕ РАЙОННОГО АКТИВА

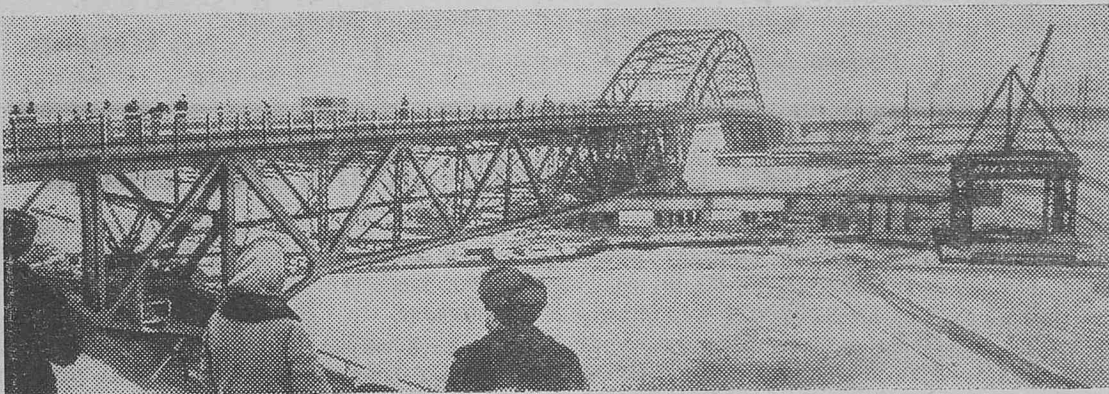
В Железногорском Доме культуры 5 марта 1968 года состоялось собрание партийно-хозяйственного актива строителей Нижнеилимского района.

Участники собрания обсудили доклад второго секретаря РК КПСС К. А. САФОНОВА об итогах работы за минувший год и задачах коллективов строительных организаций по досрочному выполнению заданий пятилетки и плана текущего года.

В прениях выступили: А. ГАМАЮНОВ, секретарь РК ВЛКСМ, В. Н. ДЕМИН, главный инженер Нижнеилимского СМУ, Н. Н. ИВАНОВ, секретарь парторганизации СМП-158, А. П. БЫКОВ, начальник Тубинского СМУ, А. С. ГОЛИКОВ, начальник СМП-289, В. И. МОКРОВИЦКИЙ, заместитель начальника Ангарстроя, В. Г. ЯКИМЕНКО, начальник мехколонны № 83, Р. И. ШЛИМОВИЧ, начальник ОРСа Илимского леспромхоза, А. Н. ДУБРОВЕЦ, главный технолог треста «Братсклестрой», А. Ф. РАДЮК, начальник Братской группы заказчика ВСЖД, М. И. ТЕСТ, начальник управления Коршуновстроя (выступления участников партактива по проблемам строительства поселков в зоне Усть-Илимского водохранилища см. на 4-й странице).

На собрании также обсуждены и приняты социалистические обязательства по досрочному выполнению пятилетнего плана, передовики строительства района премированы и награждены Почетными грамотами, ценными подарками.

Фотохроника ТАСС



МОСКВА. Редкая в практике мостостроения операция — передвижка гигантского моста через канал имени Москвы произведена в районе Химок. Стальная машина весом в четыре тысячи тонн около суток с помощью полиспастов и редукторных лебедок переезжала на новое «местожительство» — на 40 метров ближе к Речному вокзалу.

На старых опорах будет сооружен новый современный мост, отвечающий всем требованиям грузоподъемности и пропуска машин по Ленинградскому шоссе. Во время его строительства мост, совершивший «путешествие», будет пока выполнять свои старые обязанности, пропуская через канал машины.

На снимке: мост установлен на новом месте. Фото Н. Кулешова.



## ВНИМАНИЕ ПРИВЛЕЧЕНО К БУДАПЕШТУ

Внимание мировой прессы привлекает работа консультативной встречи представителей коммунистических и рабочих партий, открывшейся на этой неделе в Будапеште. Подробно освещая ход встречи, газеты отмечают, что большой интерес вызвала речь главы делегации КПСС товарища М. А. Суслова.

Корреспондент польской газеты «Трибуна люду» указав, что в Будапеште происходит конкретный, конструктивный обмен мнениями, пишет: «В свободной демократической дискуссии участники встречи находят пути, ведущие к еще более тесному сплочению сил прогресса и социализма, созданию условий для выработки новых основ единства коммунистического движения, отвечающих современному этапу его развития». По словам пражской «Земледельские новости», будапештская встреча представляет собой новый этап в равноправном и более эффективном сотрудничестве всех участвующих в ней партий. Это, отмечает газета, «выразительно было подчеркнуто и главой делегации КПСС М. А. Сусловым».

Даже буржуазная печать вынуждена признать, что встреча проходит успешно. Как пишет корреспондент «Нью-Йорк таймс», предложение о созыве Международного Совещания коммунистических и рабочих партий «получило широкую поддержку». Французская газета «Эко» высказывает мнение, что консультативная встреча является «прекрасной демонстрацией единства против американского империализма...» (ТАСС).

Из редакционной  
почты

## „ЗАЛОГ“ ЗДОРОВЬЯ

Есть в нашем городе больничный комплекс, который считается лучшим в районе. Но не нашли в нем места для бактериологической лаборатории.

Мы, родители, до глубины души возмущены неуютным, негигиеничным помещением, где размещена лаборатория. В маленьком узком коридорчике стоят две скамейки, а в углу бак с грязной ватой и бумагой.

«Чистота — залог здоровья», — но увы... Гигиена здесь отсутствует. Нет даже стола, на котором можно было бы перепеленать ребенка.

Главный врач больницы, видимо, не появляется здесь в часы приема. А надо бы!

**ЧЕПРАСОВА,  
ЛЕВАЯ,  
МИНЕЕВА,  
ЛОГИНОВА,родители.**

# БЕЙ, БАРАБАН!

Пионерская  
страничка

## В канун юбилея Советской Армии

НЕДАВНО все советские люди отмечали 50-летний юбилей Советской Армии. Наша школа также активно готовилась к этому знаменательному дню. Давайте пройдем по школе и посмотрим, что было сделано для этого.

Вот табличка с цифрой 6 «в» на одной из дверей первого этажа. Заглянем туда на несколько минут и увидим, что у ребят этого класса идут последние приготовления к сбору. Сегодня в этом отряде нет ни одного пионера, который бы не принял участие в подготовке к празднованию юбилея. Ребята ждут к себе гостей, — участников Великой Отечественной войны, и потому так торжественно звучат сейчас сло-

ва приветственного монтажа, который начинается Наташа Зуборенко, так звонко поют мальчики «Балладу о солдате».

А почему так долго не уходят из своего класса пятиклассники? Им тоже сегодня некогда. Часть ребят вместе с отрядной вожатой заполняют дневник отряда, другие оформляют класс, а редакторы отрядной стенгазеты «Факел» выпускают праздничный номер.

Не хуже идут дела и в 7 «б» классе, в 5 «а» и других. В коридоре второго этажа под девизом «Нам нужен мир» оформлена выставка рисунков.

Здесь же, в 10-м классе, ленинская комната, живые цветы, альбомы и книги о жизни и революционной деятельности

В. И. Ленина. На стенах плакаты с торжественным обещанием и законами юных пионеров.

Рядом с 10 классом — 6 «б». Ребята этого класса вместе с классным руководителем Р. Я. Валигурским оформляют уголок боевой славы. Здесь есть что посмотреть. Вот портреты пионеров — героев Великой Отечественной войны, а на другой стене висят медали отцов, солдатская шинель и ремни. В этот день все пионеры выйдут на военную игру «Высота героев», дадут торжественную клятву у памятника павшим героям.

**О. ПОГОДАЕВА,**  
старшая пионервожатая  
школы п. Видим.

## Мы готовимся к концерту

В нашем классе ребята принимают активное участие в художественной самодеятельности. Мы сейчас готовимся к концерту, с которым хотим выступить перед малышами в детском саду. Мы подготовили сказку, выучили стихи, будем петь песни.

ст. Речушка.

**Гая ПASTУХОВА,**  
5 класс.



## Героям гражданской войны

В феврале наш класс провел сбор, посвященный героям гражданской войны. Мы пригласили 1, 2, 3-и классы. В Крапивин рассказал нам о Чапаеве, С. Федоренко — о легендарном Железняке.

Сделали также доклады о героях гражданской войны и другие ребята. Потом наши пионеры читали стихи о героях. Слушали пластинки о Щорсе, Чапаеве и Железняке. Этот сбор прошел очень интересно.

ст. Речушка.

**Л. АШАРОВА,**  
4 класс.

## Присяга на верность

Недавно в нашей школе проходил сбор, посвященный 50-летию Советской Армии. Мы пригласили на этот сбор учителей, отцов — участников Великой Отечественной войны, пригласили также 5 «в» класс. У нас прошла торжественная линейка, на которой сыновья повязали отцам галстуки, преподнесли им подарки.

К нам были приглашены М. С. Загузин, М. Д. Субботин и другие участники Великой Отечественной войны. Они рассказали нам о том, как воевали. Было очень интересно. После выступлений все мы торжественно приняли присягу. Затем мы пели песню, читали стихи, проводили игры. Наши гости остались очень довольны.

ст. Речушка.

**Н. ЗУБОРЕНКО,**  
6 «в» класс.

## НАШ КЛАСС

Наш класс дружный. Но среди ребят есть неуспевающие, с плохой дисциплиной. С этими ребятами и борется актив класса.

Хорошо ведет свою работу редакция. По звонкам разработа-

на игра «Вокруг света», и второе звено отправилось в плаванье.

Молодцы, ребята, продолжайте свой путь!

**Света УСТЮГОВА,**  
ученица 5 «б» класса.

Страница подготовлена пионерами школ Видима и Речушки, Нижнеилимска, а также нашим штатным корреспондентом П. Кейном из Видима.



## Алтай — край кино

БАРНАУЛ. Любят на Алтае кино! Одним из первых в Российской Федерации этот край завершил кинофикацию всех населенных пунктов. В селах Алтая работает свыше 2500 киноустановок, 574 кинолектория. Сейчас каждый сельский житель Алтая в среднем 24 раза в год посещает кинотеатр. (ТАСС).

## РОМАНОВСКОМУ СЕЛЬСОВЕТУ — ОБЛАСТНОЕ ЗНАМЯ

Романовский сельский Совет уже несколько лет успешно проводит работу в своих селах, занимается в социалистическом соревновании местных Советов одно из первых мест в районе. На территории сельсовета находится крупный на Илеме колхоз «Путь к коммунизму», ежегодно добивающийся значительных успехов в сельскохозяйственном производстве. С высокими показателями закончил юбилейный год и колхоз «40 лет Октября».

Круг деятельности сельсовета обширен. Тут и участки Кубанского и Ярского леспрохозов, Илимского химлесхоза, восьмилетняя и начальная школы, медицинские пункты и сельские клубы... Немало энергии и творческой инициативы приходится повседневно вкладывать председателю сельского Совета Виктору Михайловичу Пер-

фильеву и секретарю Елене Даниловне Кравчук в дела и заботы колхозов, предприятий и учреждений, в развитие общественной работы и культуры на селе.

Надежной опорой в этом служат им депутаты сельского Совета, большинство которых работает добросовестно, с душой. Это заслуженная учительница РСФСР Т. Хростовская и учительница Е. М. Коновалова, председатель сельхозартели «40 лет Октября» И. И. Романов и др.

Недавно Романовскому сельскому Совету по результатам четвертого квартала 1967 года присуждено второе место в областном соревновании сельских Советов и переходящее Красное знамя.

**В. ПЕТРОВ.**

д. Романова.

## „ЗДРАВСТВУЙ, ТОВАРИЩ КНИЖКА !,,

Сбор с названием «Здравствуй, товарищ книжка!» у нас прошел хорошо.

Как он проходил? После линейки у нас был концерт художественной самодеятельности. Выступили герои из книг. Мне очень понравилась Баба-Яга и Русалочка. Роль Бабы-Яги играла Валя Ступина, Русалочки — Гая Погодаева.

Была разыграна сценка из книги Ю. Сотника «Райкины пленники». Роль Райн играла Люба Банщикова, роль Бори — Коля Банщиков, роль Левы — Люба Оглоблина.

Все слушали и смотрели с интересом. После концерта были игры и заключительная линейка.

**Гая ТОЛОЧКО,**  
ученица 5 «б» класса.

## УРОК „В ЧАСЫ ДОСУГА“

Когда уроки кончились, в класс вошли Галина Васильевна и Анатолий Иванович. В руках у них были шахматы.

Анатолий Иванович стал рассказывать о правилах игры в шахматы. Все с большим интересом слушали его. Потом некоторые ребята пробовали играть, но получалось не у всех.

Так прошел первый урок «В часы досуга».

**Таня ЧЕРЕМНЫХ,**  
ученица 5 «б» класса.

# По-деловому, творчески выполнять решения ПАРТИЙНОЙ КОНФЕРЕНЦИИ

Восточно-Сибирская  
ПРАВДА

(Окончание. Начало на 1 стр.)

выполнили план по выпуску валовой продукции, 163 или около 30 процентов не достигли запланированного роста производительности труда. Из 42 промышленных коллективов, перешедших на новую систему планирования и экономического стимулирования, десять сорвали задание по производству валовой продукции, а 13 из того же числа не выполнили план реализации продукции.

На ряде предприятий подготовительная работа по осуществлению экономической реформы сводится лишь к разъяснительным мероприятиям и не вскрывает глубинных резервов производства.

Конференция отметила также, что партийные организации не добились ускорения темпов технического прогресса, выполнения планов внедрения новой техники, передовой технологии в промышленности, на транспорте и строительстве. Слабо еще механизированы подсобные и вспомогательные работы, недостаточно внедряется научная организация труда и управления производством, система контроля за качеством продукции.

Нужно помнить, что принципы новой экономической реформы несовместимы со старыми методами руководства и организации дела.

И тут должны сказать свое веское слово партийные организации. Именно они призваны проявить заботу о том, чтобы на основах научной организации труда создавались все условия для высокопроизводительной работы каждого коллектива, на каждом участке, добиваться устойчивых технико-экономических показателей.

Для нашей области характерен быстрый и все возрастающий ввод новых, современных предприятий. Но беда в том, что новые мощности осваиваются пока медленно. Это зависит от ряда причин, на которые четко указали докладчик и делегаты конференции. Так же глубоко они вскрыли и недостатки в капитальном строительстве — одной из ведущих отраслей народного хозяйства.

Да, большими резервами и возможностями располагает промышленность области для дальнейшего подъема ее экономики, и конференция указала пути их использования. Теперь все зависит от степени активности коммунистов, от деловитости и практических действий каждой парторганизации по претворению в жизнь принятых решений.

Большие и ответственные задачи выдвинула конференция перед тружениками сельского хозяйства. Как одно из главных условий

дальнейшего подъема сельскохозяйственного производства является борьба за повышение эффективности каждого гектара земли. Между тем в документах конференции говорится о том, что во многих колхозах и совхозах еще низка культура земледелия и животноводства, допускаются пестрота урожаев, семеноводство и племенная работа находятся на низком уровне; кормовая база отстает от развития общественного поголовья скота; мало уделяется внимания освоению новых земель и коренному улучшению лугов и пастбищ. А ведь есть хозяйства, у которых можно поучиться как надо вести дело. Вот почему в повестку дня сельских партийных организаций встает вопрос изучения и широкого распространения передового опыта сельскохозяйственного производства, глубокое проникновение в экономику с тем, чтобы неуклонно добиваться высокой рентабельности каждого хозяйства.

На областной партконференции всесторонне проанализирована также работа транспорта и связи, научно-исследовательских учреждений, вузов, исполкомов местных Советов и подведомственных им организаций торговли, медицины, бытового обслуживания, коммунального хозяйства. И здесь опре-

делены конкретные пути улучшения дела. В частности, конференция обязала партийные комитеты, исполкомы местных Советов добиваться дальнейшего укрепления материально-технической базы предприятий торговли, общественного питания и бытового обслуживания, внедрения прогрессивных методов работы, а также коренного улучшения строительства предприятий легкой, пищевой, мясной, молочной и местной промышленности.

Великие задачи выдвинуты конференцией перед трудящимися области. Партийные организации, все коммунисты обязаны проявить настоящую заботу о их успешном выполнении. И одним из главных направлений в деятельности окружкома, городских и районных комитетов партии сегодня должно стать дальнейшее совершенствование форм и методов партийной работы, укрепление и повышение боеспособности первичных организаций, партийных групп, усиление их роли в решении этих задач.

Отчетный период, как отметила конференция, характеризуется дальнейшим улучшением и совершенствованием идеологической работы, появлением новых ее форм. Особое место при этом заняла работа по идеологическому обеспечению выполнения юбилейных обязательств, по пропаганде и воспитанию трудящихся на революционных, боевых и трудовых традициях партии и народа. Значит, надо закрепить и широко использовать накопленный в юбилейном году опыт, сделать еще более наступательной и действенной всю нашу пропагандистскую, агитационную и культурно-массовую работу, добиваться ее эффективного воздействия на все стороны нашей жизни. Это тем более необ-

ходимо сейчас, когда переход на пятидневную рабочую неделю с двумя выходными днями выдвинул новые задачи в области идеологии, культуры и быта.

Основным содержанием партийной пропаганды должны быть глубокое изучение и широкое разъяснение произведений классиков марксизма-ленинизма, истории КПСС, философии, политэкономии и научного коммунизма, теоретических проблем и практических задач, выдвинутых в решениях XXIII съезда партии и Пленумов ЦК КПСС.

Сейчас повсеместно нарастает новый политический и трудовой подъем, вызванный подготовкой к 100-летию со дня рождения В. И. Ленина. Трудящиеся нашей области в честь этой знаменательной даты, взяли на себя высокие обязательства по досрочному выполнению заданий пятилетки и прилагают немало усилий для их выполнения.

XVI партийная конференция, определяя рубежи на ближайшее время, выразила твердую уверенность в том, что трудящиеся области придут к столетнему юбилею со дня рождения В. И. Ленина с новыми значительными достижениями на всех участках коммунистического строительства, и призвала всех коммунистов, рабочих и работников, колхозников и колхозниц, инженерно-технических работников, деятелей науки и культуры — всех тружеников земли Иркутской еще теснее сплотиться вокруг ленинского Центрального Комитета Коммунистической партии и добиться новых успехов в осуществлении исторических решений XXIII съезда КПСС.

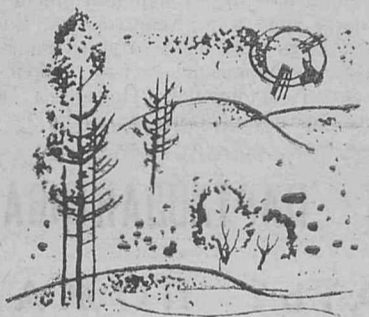
Передовая статья газеты «Восточно-Сибирская правда» за 3 марта 1968 года.



Свыше ста различных машин — механических помощников строителей можно увидеть на выставке современных строительных механизмов, организованной Главмосстроем. Все они изготовлены на предприятиях столицы и успешно прошли испытания на строительных площадках.

НА СНИМКЕ: один из экспонатов выставки — башенный кран «КБ-160-2» с программно-дистанционным управлением, изготовленный на Карачаровском механическом заводе.

Фотохроника ТАСС



На этот раз пришлось представить, что город, который вот уже больше десяти лет значится на карте, еще не родился. Впрочем, первопроходцы и сейчас помнят на месте нынешнего города до краев наполненную чашу голубого воздуха в долине, то малахитовые, то беломраморные — лесом покрытые горы. Звались они — горы Железные. Больше двух веков оставалось это слово только названием — с той поры, как русский рудознатец Шестачко Коршунов нашел на склоне одной из них рудный камень.

Много позже особой отметкой обозначили эти горы на карте. Имя Шестачко осталось в названии реки — Коршунихе. И только совсем недавно, пришли сюда люди за железом.

Построили палатки, потом деревянные двухэтажные дома, а затем и четырехэтажные, каменные. В чаще долины вырос большой горнообогатительный комбинат, а на склонах гор, вытесняя лес, поселился Железногорск.

И вот, когда слово «город» совсем было с полным правом обосновалось в Железных горах, градостроителям потребовалось забыть его — представить, будто прежний пейзаж окружает долину. С воображаемого нуля началась разработка проекта генерального плана нового Железногорска — сибирского города на террасах.

Чем он будет отличен? Чтоб ответить на этот вопрос, представим вкратце все условия, которые определяют задачу проектировщиков. Первое из них — оно же основное требование современного градостроительства — как ни далека от основных заселенных территорий точка, как ни мало ее население, условия благоустройства должны отвечать высшей современной норме.

## ГОЛУБЫЕ ГОРОДА

# СБЕГАЮЩИЙ С ГОР

Второе — новый Железногорск должен своим видом не только не нарушить, но и подчеркнуть красоту местного пейзажа. И третье условие определяет все решение планировки — это город, сбегаящий с гор, город на террасах.

Численность населения Железногорска в перспективе — 45 тысяч человек. Обо всем городе говорить еще рано. Можно сказать, что дальнейшая застройка его предполагается пятиэтажными домами с вкраплениями девятиэтажных зданий. Жители со временем будут иметь максимальные удобства. Вместе с тем градостроители усиленно думают сейчас об озеленении улиц. Это может показаться странным. Ведь город расположен среди тайги. Но чтобы построить Железногорск, волей-неволей пришлось и приходится сносить все деревья.

Сейчас «железногорская» группа проектировщиков Ленинградского научно-исследовательского и проектного института по разработке генеральных планов и проектов застройки городов подготовила документацию по сооружению центра. Общегородской центр нового Железногорска — это и географический его центр.

Впрочем, мысленно мы можем уже сейчас пройтись по спроектированным местам. Правда, для этого нужно подняться, но не по крутой лестнице, а по чудесной аллее, мимо красивого здания Дома культуры, вмещающего 800 человек, мимо танцплощадки, библиотеки, летнего эстрадного театра, большого спортивного комплекса с бассейном. А начнем мы свой подъем из парка в долине Железных гор, где протекает Кузнецовский ручей, к центральной площади будущего Железногорска.

И вот мы на площади. Особенность ее планировки в том, что через нее не проходят автотрассы. Магистраль идет вдоль од-

ной из террас в непосредственной близости. Сама площадь, покрытая плиткой, имеет продолговатую форму. Здесь находятся здания райисполкома, горисполкома, Дом связи, кинотеатр — все это в едином блоке подчеркнуто удлиненной формы. По краям — девятиэтажные здания: жилой дом и управление ГОКа с общежитием для специалистов, гаражом-гостиницей.

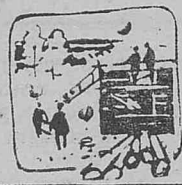
На площадь вы можете попасть, не ступая на автомагистраль: через нее «перекинут» очень симпатичный мост с квадратной «прорубью», в глубине которой мелькают автомашины. Им совсем нет необходимости снижать своих скоростей, ведь пешеходы — не помеха!

Итак, мы перешли этот мост, с высоты которого открывается к тому же чудесный вид на город, в долину, на аллею, ниспадающую к подножию Железных гор. Мы можем направиться прямо на эту аллею и вернуться по ней к Кузнецовскому ручью. А можем задержаться в общегородском торговом центре, что находится по эту сторону автотрассы. Здесь полный набор необходимых бытовых услуг: всевозможные магазины, комбинат бытового обслуживания, мастерские, ресторан...

Так будет выглядеть «ядро» Железногорска. Современное, перспективное и красиво. Разумеется, все сооружения, входящие в комплекс, о котором мы рассказали — Дом культуры, эстрадный театр, торговые здания и т. д., — проектируются с учетом самых прогрессивных достижений архитектуры.

Словом, давайте порадуемся: еще один прекрасный город расцветает на карте нашей области.

Т. ОРЛОВСКАЯ,  
спец. корр. «Восточно-Сибирской  
правды».



# ПРОБЛЕМЫ

# ЗОНЫ УСТЬ-ИЛИМСКОЙ...

## ЗА ДЕЛОВОЙ КОНТАКТ

В СООТВЕТСТВИИ с распоряжениями Совета Министров СССР о проведении работ по лесосводке и лесочистке в зоне затопления Усть-Илимской гидроэлектростанции Министерство лесной, целлюлозно-бумажной и деревообрабатывающей промышленности СССР возложило на трест «Братсклесстрой» строительство лесозаготовительных и лесосплавных предприятий в Ангаро-Илимском междуречье.

Уточненным проектным заданием на строительство первой очереди Тубинского, Среднего, Ярского и Нижнеилимского леспромхозов предусматривается выполнить строительные-монтажные работ в объеме более 35 миллионов рублей.

Ко времени наполнения водохранилища для этих леспромхозов должны быть построены современные рабочие поселки с необходимыми объектами культуры, просвещения, здравоохранения, торговли и общественного питания, а также выполнены объемы работ по промышленному строительству, включая ввод более двухсот километров лесовозных и лесовозно-хозяйственных автодорог.

В этих целях в конце 1966-го и начале прошлого года в составе треста были в Нижнеилимском районе организованы Нижнеилимское и Тубинское строительные-монтажные управления.

В прошлом году эти СМУ комплектовались рабочими и инженерно-техническими кадрами, строительными механизмами и транспортными средствами, а также занимались решением вопросов по созданию собственной производственной базы.

На начало 1968 года эти строительные управления имели 900 рабочих, инженерно-технических работников, служащих и 110 строительных механизмов и транспортных средств.

Кроме того, на правах внутреннего субподряда на дорожном строительстве и заводе строительных материалов в Тубинском СМУ работает 90 транспортных и дорожно-строительных механизмов управления механизации треста.

На строительных площадках в поселках Дальний, Кедровый, Брусничный, Заморский и Нижнеилимский построены или находятся в стадии завершения строительства объекты производственной базы.

### ГДЕ ГЕНПЛАН?

(Из выступления главного инженера Нижнеилимского СМУ В. Н. Демина).

В прошлом году наш молодой коллектив не только формировался, укомплектовывался кадрами, техникой, создавал собственную строительную базу, но и выполнял плановые задания по основным показателям.

Однако у нас еще низкое качество строительства, нехватает автотранспорта, плохо выполняется план по вводу объектов соцкультбыта. Почему?

Главная причина, на мой взгляд, отставания по строительству и вводу в эксплуатацию объектов соцкультбыта состоит в том, что наш заказчик — комбинат «Илимсклес» — крайне медленно решает вопросы финансирования, обеспечения нас проектно-сметной документацией.

В тигуле на 1968 год, например, не предусмотрен ввод школы и столовой, на строительство которых отпущено только 15 тысяч рублей. Нет ни документации, ни материалов для производства работ по электрификации и благо-

### ПРОЕКТИРУЕТСЯ, СТРОИТСЯ, СДАНО

в составе гаражей, механических и столярных мастерских, двух- и трехрамных лесосечех, материально-технических складов и других подсобных производств СМУ.

НЕСМОТРЯ на трудности организационного периода, строительные подразделения в 1967 году справились с выполнением плана строительного-монтажных работ и вводом жилья в эксплуатацию. При плане 3 миллиона 752 тысячи освоено строительного-монтажных работ на 3 млн. 824 тысячи рублей. Ввод жилой площади выполнен тоже на 100 процентов. При плане 15196 фактически введено в эксплуатацию 15370 квадратных метров.

По итогам работы за IV квартал прошлого года решением коллегии Министерства и ЦК Союза Нижнеилимскому СМУ присуждена вторая Всесоюзная премия.

Однако эти СМУ не справились с выполнением объемов работ по объектам торговли и общественного питания. Сорван план ввода в эксплуатацию столовой и складов продромтоваров. Из четырех магазинов введено только два. Хлебопекарня введена одна из четырех по плану.

Следует отметить, что в строительных подразделениях, особенно в Тубинском СМУ, выполняются работы с низким качеством при неудовлетворительной организации производства работ. Здесь на низком уровне трудовая дисциплина и плохо используются механизмы и оборудование.

Трест разработал и осуществляет организационно-технические мероприятия по укреплению стройуправлений, повышению уровня организации и качества производства работ, искоренению фактов брака в строительстве, укреплению трудовой дисциплины и улучшению использования механизмов. Мы также направляем усилия коллективов строителей, концентрируем материально-технические ресурсы на пусковых объектах соцкультбыта, стремимся обеспечить их ввод согласно плана 1968 года.

ОДНАКО зачастую строители не получают должной поддержки от заказчика — комбината «Илимсклес» (начальник А. В. Поляков) в решении неотложных

вопросов по организации строительства. Во многих случаях заказчик ведет себя неправомерно, нарушает договорные условия в ущерб нашему общему делу. Как можно объяснить поведение заказчика, когда он до сего времени не выдал технической документации и не предусмотрел финансирования на строительство подъездных автодорог к стройплощадкам Заморского и Брусничного поселков, а также не обеспечил финансированием строительство хозяйственной автодороги Сотниково—Воробьево?

Вследствие этого строители лишены транспортных связей и возможности регулярного завода стройматериалов, промышленных и продовольственных товаров. По состоянию на 1 марта заказчик не выдал подрядчику генпланы поселков, начатых строительством, и проектно-сметную документацию на объекты строительства. До сего времени не произведена разрубка и расчистка площадок, подлежащих застройке. По этой причине строители не могут начать работы по строительству новых объектов, включенных в план текущего года.

Как ни странно, но генеральный заказчик — комбинат «Илимсклес» еще не согласовал с подрядчиком внутрипостроечные титульные списки и не заключил постоянного договора с трестом на 1968 год. В связи с этим с 1 марта закрыто финансирование капитального строительства. На основании согласованных с министерством условий заказчик передает подрядчику от сдаваемой в эксплуатацию жил-

вопросов по организации строительства. Во многих случаях заказчик ведет себя неправомерно, нарушает договорные условия в ущерб нашему общему делу. Как можно объяснить поведение заказчика, когда он до сего времени не выдал технической документации и не предусмотрел финансирования на строительство подъездных автодорог к стройплощадкам Заморского и Брусничного поселков, а также не обеспечил финансированием строительство хозяйственной автодороги Сотниково—Воробьево?

Вследствие этого строители лишены транспортных связей и возможности регулярного завода стройматериалов, промышленных и продовольственных товаров. По состоянию на 1 марта заказчик не выдал подрядчику генпланы поселков, начатых строительством, и проектно-сметную документацию на объекты строительства. До сего времени не произведена разрубка и расчистка площадок, подлежащих застройке. По этой причине строители не могут начать работы по строительству новых объектов, включенных в план текущего года.

Как ни странно, но генеральный заказчик — комбинат «Илимсклес» еще не согласовал с подрядчиком внутрипостроечные титульные списки и не заключил постоянного договора с трестом на 1968 год. В связи с этим с 1 марта закрыто финансирование капитального строительства. На основании согласованных с министерством условий заказчик передает подрядчику от сдаваемой в эксплуатацию жил-

ектного решения по освоению этой площадки заказчик не выдал. Закончена строительством еще в первом квартале 1967 года баня в п. Дальнем. Но она не вводится в эксплуатацию из-за отсутствия проектного решения по канализации этого объекта.

Заказчик не выдал технической документации и не предусмотрел в плане 1968 года финансирование на благоустройство и электроосвещение поселков. Между тем, жители новых поселков буквально «утопают» в грязи и вынуждены пользоваться чуть ли не лучинами, керосиновыми лампами или подключать свет ко временным линиям, проведенным по растущим лесинам.

Начиная строительство в 1967 году, заказчик до сего времени не удосужился передать подрядчику в натуре изысканные и привязанные карьеры бутового камня и гравия. В связи с этим строители лишены возможности организовать производство бетонных работ по объектам промышленного и культурно-бытового строительства.

Мы просим руководителей комбината «Илимсклес» как можно быстрее решить затронутые на страницах этой газеты вопросы по улучшению организации строительства. Без этого, без делового контакта между заказчиком и подрядчиком невозможно осуществление в срок намеченные объекты по капитальному строительству в зоне водохранилища Усть-Илимской ГЭС.

А. ДУБРОВЕЦ,  
гл. технолог треста «Братсклесстрой».

Только из-за этих недостатков поселок Кедровый и частично Дальний запроектированы строительством в сильно заболоченной местности. Построенные зимой 1967 года общежития типа ОЩ-60А и баня, а также заканчиваемые строительством в первом квартале 1968 года хлебопекарня, склад продромтоваров и овощехранилище в п. Кедровом не могут быть введены в эксплуатацию. Они оказались на сильно заболоченной площадке. Подъезды к ним фактически отсутствуют. Про-

Рабочие Тубинского и Нижнеилимского СМУ, леспромхозов, действующих в зоне будущего Усть-Илимского водохранилища, часто критикуют работников нашего ОРСа за перебор в торговле продуктами и товарами. Правильно критикуют! У нас еще много недостатков в этом деле и мы стараемся их устранить. Мне хочется, чтобы эта критика была еще острее, но только целеустремленнее. И вот почему.

Для того, чтобы культурно торговать, полнее удовлетворять спрос покупателей, нужны магазины, склады, столовые. В минувшем же году в зоне Илим из 21

объекта для торговли, общественного питания были построены только 6: два магазина, хлебопекарня и три овощехранилища. Да, да! Я не оговорился. Эти овощехранилища построены с такими недоделками, что в них овощи и другие продукты преждевременно портятся, там их трудно сохранить. Печи в этих хранилищах разваливаются, в полах и стенах щели и т. д. В новых поселках нет ни ледника, ни холодильника. Нехватает и складов.

В настоящее время мы ведем ускоренный завоз продуктов и товаров на период весенней распутицы. Из 800 завезено уже 500

тонн этих грузов. Но где и как мы их размещаем? Летом вновь приедут к нам студенты-строители, а продуктов для них не будет в зоне водохранилища — складировать и хранить их нелегко.

Вот почему я обращаюсь к членам рабочкомов, комиссиям по торговле сельских Советов — возьмите под контроль строительство и ввод в эксплуатацию магазинов, складов и других объектов, смелее критикуйте в стенной печати, в районной газете, на рабочих собраниях тех товарищей, кто занимается строительством этих объектов. А что касается нас, работников ОРСа, то мы готовы обеспечить рабочих всеми основными продуктами и товарами.

Редантор И. Г. САМОДУРОВ.

## С РАЙОННОГО ПАРТХОЗАКТИВА СТРОИТЕЛЕЙ

### ТОРГОВАТЬ? ПОЖАЛУЙСТА!

(Из выступления начальника ОРСа Илимского леспромхоза Ф. И. Шлимовича).

Рабочие Тубинского и Нижнеилимского СМУ, леспромхозов, действующих в зоне будущего Усть-Илимского водохранилища, часто критикуют работников нашего ОРСа за перебор в торговле продуктами и товарами. Правильно критикуют! У нас еще много недостатков в этом деле и мы стараемся их устранить. Мне хочется, чтобы эта критика была еще острее, но только целеустремленнее. И вот почему.

Для того, чтобы культурно торговать, полнее удовлетворять спрос покупателей, нужны магазины, склады, столовые. В минувшем же году в зоне Илим из 21

объекта для торговли, общественного питания были построены только 6: два магазина, хлебопекарня и три овощехранилища. Да, да! Я не оговорился. Эти овощехранилища построены с такими недоделками, что в них овощи и другие продукты преждевременно портятся, там их трудно сохранить. Печи в этих хранилищах разваливаются, в полах и стенах щели и т. д. В новых поселках нет ни ледника, ни холодильника. Нехватает и складов.

В настоящее время мы ведем ускоренный завоз продуктов и товаров на период весенней распутицы. Из 800 завезено уже 500

### ДАЙТЕ КВАРТИРЫ!

(Из выступления начальника Тубинского СМУ А. П. Быкова).

Наше СМУ, пожалуй, самое отстающее не только среди строителей нашего района, но и всей Иркутской области. В минувшем году коллектив не выполнил плановые задания почти по всем показателям. Качество строительства плохое.

Основная причина — низкая квалификация рабочих-холостяков, прибывающих к нам по орнабору. Более 50 процентов из них не имеют специальностей. Для их обучения и закрепления в СМУ, для привлечения высококвалифицированных семейных рабочих у нас нет условий — нет квартир, порядочных общежитий, культурно-бытовых и других учреждений.

— Живут же люди в вагончиках, — говорят нам в комбинате «Илимсклес» — на многих стройках! И не жалуются...

Такие заявления руководителей комбината мы получаем вместо квартир, которые строим и имеем право получать наряду с работниками леспромхоза этого комбината. Если проблема с квартирами, с созданием нормальных условий для рабочих будет решаться положительно, мы сумеем обойтись без орнабора, укомплектуемся квалифицированными строителями, будем повышать их квалификацию. При этом условии коллектив СМУ сможет выйти из отстающих в число передовых и успешно выполнить целевые задачи.

Для того, чтобы улучшить условия труда и быта рабочих СМУ и Тубинского леспромхоза, наш коллектив ускорил строительство двух складов, овощехранилища, пекарни, двух столовых.

НАШ АДРЕС

ТЕЛЕФОНЫ

Адрес редакции:  
г. Железногорск, I квартал.

Телефоны:

редактора — 6-92; зам. редактора и отв. секретаря — 4-98; общего отдела — 2-92; бухгалтерии — 7-97.