

Игирма готовится к встрече

В СЕГО несколько дней отделяют строителей дороги Хребтовая—Усть-Илимская от важного и радостного события — прибытия первого поезда на станцию Новая Игирма. 11 марта оперативная группа, созданная на трассе дороги по решению бюро Нижнеилимского райкома КПСС, провела совещание, на котором были установлены сроки окончания дороги до Новой Игирмы. Члены оперативной группы — руководители СМУ, мехколонн, ведущих стройку, коммунисты убеждены в том, что в конце марта, Новая Игирма сможет принять первый поезд.

РАВНОДУШНЫХ НЕТ

НО заявить о возможном окончании укладки рельсов гораздо проще, чем добиться этого. Вот почему все усилия коллектива стройки, все резервы направлены сейчас, в эти дни, к решению этой почетной задачи.

Над ее осуществлением самоотверженно трудятся коллективы 266-го и 158-го строительного-монтажных поездов, несколько меха-

низированных колонн, спецподразделения. Натужным урчанием мощных бульдозеров, грохотом экскаваторов, грейдеров и других механизмов встречается сейчас всякого приезжего знаменитая «петля» — участок будущей дороги, примыкающий непосредственно к поселку Новая Игирма. Здесь заканчивают отсыпку земляного полотна механизаторы Александра Карандина. Им, представителям четвертой, лучшей мехколонны, доверен один из самых сложных участков «петли».

Только что разговаривал со своими ребятами, — возбужденно рассказывает начальник колонны Александр Владимирович Карандин, — обещают не ударить лицом в грязь. Взяли обязательство к 17 марта закончить полотно.

А укладчики вас не подожмут?

— Это моих-то орлов? — переспрашивает Карандин. — Не бывать этому!

А путеукладчики знаменитой бригады Ибрая Талипова тоже не сидят сложа руки. 11 марта рельсы, уложенные их руками, пере-

шагнули за отметку 56 километра, а на другой день достигли пятидесяти седьмого... К 13 марта до Новой Игирмы оставалось 9 километров. А талиповцы продолжают работу, укладывая за день от 600 до 900 метров рельсов.

Тормозит нас немного звеносборка, — жалуется мастер Владимир Чуб. — Правда, сейчас там народу добавили, работают даже ночами. Но пока от Хребтовой до нас платформы доберутся — много времени уходит.

Самого Ибрая в этот день на работе не оказалось. Ребята настаивали, чтобы он остался дома.

Радость у него — сын родился. Вот закончим укладку рельсов до станции — комсомольские «крестины» устроим.

И подобный трудовой накал царит в эти дни на всех участках трассы. Возможности для того, чтобы закончить укладку рельсов до 28 марта есть, но... Тревогу у строителей сегодня вызывают три участка, три объекта работы, три проблемы, от решения которых зависит все остальное.

ГДЕ ВЫ, МОСТОСТРОИТЕЛИ?

ТАКОЙ вопрос безрезультатно задают сейчас в Новой Игирме. Действительно, одной из проблем, которая наверняка задержит приход поезда на станцию, является строительство путепровода. Возводить его было поручено мостостроительному поезду, которым руководит Б. Г. Ронин. Руководить-то он руководит, а вот работу не сделал. И сейчас на месте будущего путепровода лишь котлован с десятком забитых свай.

Поражает и то благодушное настроение, в котором пребывают ныне мостостроители.

— Когда думаете закончить путепровод?

— А мы и сами не знаем. Вот подвезут пролетные строения — будем делать.

— А когда их привезут?

— Обещали в первом квартале.

— А вы хоть интересовались — делает их завод-изготовитель или нет?

— Конечно, интересовались. Не делает.

И так далее, в том же духе. Руководитель поезда Б. Г. Ронин, зная, что пролетные строения не будут готовы к намеченному сроку, не принимает никаких мер, чтобы выправить создавшееся положение. Мало того, категорически, причем совершенно необоснованно, отказывается начать работы по устройству путепровода на временной, так называемой пакетной основе. И лишь вмешательство оперативной группы, руководителей строительных организаций заставило его пообещать начать работу. Такое поведение руководителя, от которого зависит выполнение сроков строительства, является, мягко говоря, странным и необъяснимым.

Мало того, что отсутствие путепровода не даст возможности проложить рельсы непосредственно на станцию, оно не позволяет коллективу СМП-266 продолжать укладку рельсов на тупике у штабелей леса, который ждет погрузки.

(Окончание на 4 стр.)

ДОМ СВЯЗИ СТРОИТСЯ

На днях в Железногорске заложено еще одно здание будущего городского центра — Дом связи. Необходимость его строительства назрела уже давно. Существующий узел связи не удовлетворяет запросы быстро растущего города.

В новом здании разместится автоматическая телефонная станция координатной системы на 6 тысяч номеров, междугородная связь с центральным переговорным пунктом, районный телеграф с 20-ю каналами связи, радиоузел на 10 киловатт, центральная почта со всеми службами и отделениями.

До конца марта бригада Виктора Чиркова закончит нулевой цикл и сдаст его под общестроительные работы.

Новый Дом связи вступит в строй в 1969 году.

В. ПЕРФИЛЬЕВ.

Пролетарии всех стран, соединяйтесь!



Орган Нижнеилимского районного комитета КПСС и районного Совета депутатов трудящихся Иркутской области.

Год издания 34-й

№ 32 (2901)

СУББОТА, 16 марта 1968 г.

Цена 2 коп.

В ЦК КПСС и Совете Министров СССР

ПОЛИТБЮРО ЦК КПСС и Совет Министров СССР рассмотрели отчет делегации Советского Союза о ее работе на совещании политического консультативного комитета государств — участников Варшавского договора о дружбе, сотрудничестве и взаимной помощи, проходившем в Софии 6—7 марта 1968 года.

Политбюро ЦК КПСС и Совет Министров СССР придают особо важное значение состоявшемуся на совещании политического консультативного комитета всестороннему рассмотрению положения, сложившегося в результате дальнейшего усиления агрессии Соединенных Штатов Америки против вьетнамского народа. Единодушно принятая на совещании декларация об угрозе миру, создавшейся в результате расширения американской агрессии во Вьетнаме, расценена в Советском Союзе как важнейший политический документ, предостерегающий и правительств США об ответственности, которую оно берет на себя перед всем человечеством, продолжая и расширяя агрессивную войну во Вьетнаме.

Братские социалистические страны выступали и выступают на стороне героического вьетнамского народа, мужественно ведущего борьбу с аме-

риканскими агрессорами. Советский Союз, как и другие государства — участники Варшавского договора, будет и впредь оказывать народу Вьетнама полную поддержку и необходимую помощь до тех пор, пока вьетнамский народ будет нуждаться в ней для победоносного отражения империалистического нападения. Эта решимость братских социалистических стран вновь была подтверждена в декларации, принятой политическим консультативным комитетом государств — участников Варшавского договора.

Советский Союз самым решительным образом поддерживает призыв совещания участников ПКС ко всем государствам, правительствам, всем, кому дороги интересы мира, настойчиво потребовать, чтобы Соединенные Штаты Америки немедленно прекратили агрессию во Вьетнаме во всех ее формах и стали на путь мирного решения вьетнамского вопроса.

Политбюро ЦК КПСС и Советское правительство придают большое значение состоявшемуся на заседании политического консультативного комитета всестороннему обсуждению проблемы нераспространения ядерного оружия, которая самым непосредственным образом связана с вопросом без-

опасности в Европе и судьбами мира во всем мире.

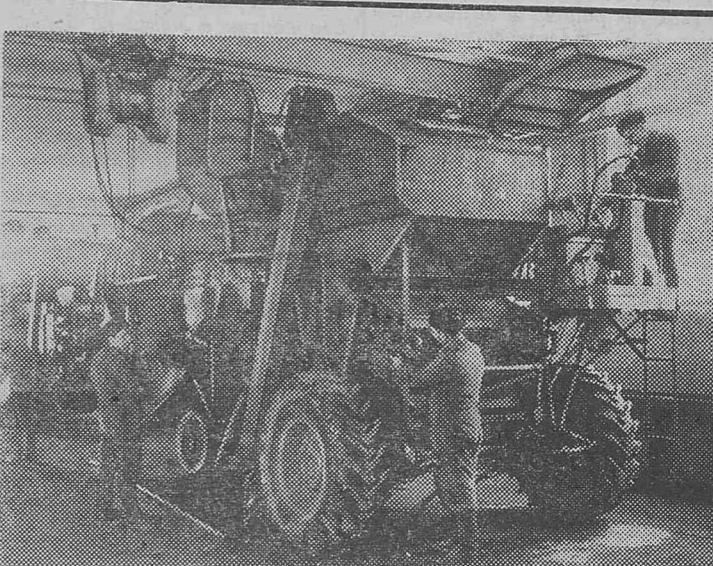
Политбюро ЦК КПСС и Советское правительство целиком и полностью поддерживают совместное заявление Народной Республики Болгарии, Венгерской Народной Республики, Германской Демократической Республики, Польской Народной Республики, Союза Советских Социалистических Республик, Чехословацкой Социалистической Республики по вопросу о нераспространении ядерного оружия и считают, что задача предотвращения дальнейшего распространения этого оружия является неотложной и имеет актуальное значение для дела укрепления мира.

Советский Союз заявляет о своей решимости продолжать и впредь борьбу за решение вопроса о нераспространении ядерного оружия и заключение соответствующего международного договора.

Политбюро ЦК КПСС и Совет Министров СССР полностью одобрили деятельность делегации СССР, участвовавшей в совещании политического консультативного комитета государств — участников Варшавского договора, и считают, что работа, проделанная на данном совещании, служит делу упрочения мира и безопасности народов всех стран.

В воскресенье, 17 марта, в 12 часов в помещении редакции, состоится очередное занятие литературного объединения.

С беседой выступят гости из Иркутска — писатель Леонид Красовский и поэтесса Елена Жилкина. Приглашаются все желающие.



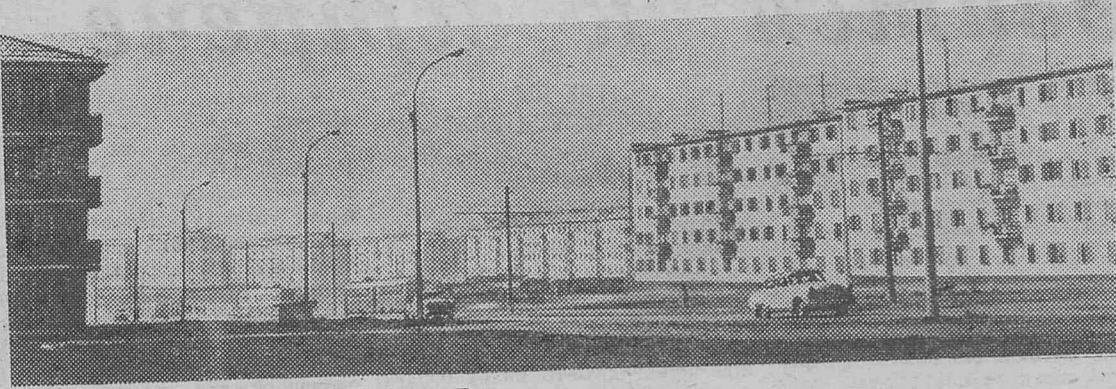
СТАВРОПОЛЬСКИЙ КРАЙ. Поставить на линейку готовности тракторы, всю посевную и почвообрабатывающую технику к 10 февраля, а комбайны, жатки и зерноочистительные машины — к 1 июня — под таким девизом трудятся механизаторы совхоза «Грачевский». В мастерских, оснащенных современным оборудованием, применяется прогрессивная технология поточного ремонта однотипных узлов и агрегатов сельскохозяйственных машин. Ежемесячно ремонтники сдают свыше двадцати машин.

НА СНИМКЕ: ремонт комбайнов в мастерских совхоза. Фото К. Тарусова. Фотохроника ТАСС

5 апреля 1968 г. в 10 часов утра в лекционном зале Дома Советов созывается очередная VII сессия районного Совета депутатов трудящихся с повесткой дня:

1. О подготовке школ к новому учебному году и организации летнего отдыха детей в 1968 г.
2. О мероприятиях по выполнению наказов избирателей.

ПО НАШЕЙ СТРАНЕ



Ташкент сегодня. Улица Гафура Гуляма.
Фото Р. Шамсутдинова.

Фотохроника ТАСС

ЦИРК ПРИЕХАЛ

Три месяца по нашей области гастролирует группа Новосибирского цирка с театрализованным представлением о Сибири (постановка Н. Е. Рылова). Жители Нижнеудинского, Тулунского, Куйтунского, Зиминского районов тепло встретили программу новосибирцев.

Запоминаются номера, исполненные комическим жонглером К. В. Довейко, иллюзионисткой Т. Д. Довейко, воздушной гимнасткой Людмилой Урсоловой, эквилибристом В. Меснянкиным, А. Жулиной, игра квартета под управлением Геннадия Неверова.

Неизменные аплодисменты сопровождают музыкального эксцентрика Виктора Гортмана. В его руках пила-ножовка, колокольчики становятся музыкальными инструментами.

Сейчас труппа в 16 человек, не считая собачки Бубы, также артистки (она жонглер и акробат) дает концерты в колхозах, совхозах, деревнях и селах Заларинского района. Дальнейший путь посланцев Новосибирска лежит в Аларский район, Усть-Ордынский Бурятский национальный округ, г. Черемхово, г. Ангарск.

Д. ЛОБАНОВ.

ПОДПИСКУ
МОЖНО
ПРОДЛИТЬ

Организованно и в срок прошла подписка на газеты и журналы за нынешний год. Большого успеха в этом важном деле добились работники отделений связи Железногорска, Илимска, Нижнеилимска.

На своих участках активно поработали многие общественные распространители. Среди них В. Кравчук и Г. Шумкова из горнообогатительного комбината, И. Беляева и М. Кирик из СМП-289, Л. Чернова и В. Романова из АТУ-5, А. Федосеева из участка механизации, Л. Ананина из Железногорской школы № 2, З. Смирнова из Хребтовского леспромхоза, А. Синкевич — механизированная колонна № 12, Г. Баткова — Шестаковский леспромхоз и многие другие. Лучшие общественные распространители будут премированы агентством «Союзпечати».

Сейчас в агентство «Союзпечати» приходят письма, авторы которых спрашивают, можно ли оформить подписку на второе полугодие. Восстановление и продление подписки на второе полугодие началось уже сейчас, с марта. Нелимитированные газеты и журналы можно выписать или продлить на них подписку в обычном порядке, т. е. в любом отделении связи, в киосках и агентствах «Союзпечати». Также можно продлить или выписать вновь районную газету «Маяк коммунизма».

Восстановление подписки на лимитированные издания будет проводиться по району в отделениях связи, а в Железногорске — в агентстве «Союзпечать». При этом следует учесть, что восстановление подписки будет проводиться строго по квитанциям, то есть тем читателям, у которых подписка на лимитированное издание была оформлена с начала года.

Н. ГРУЗИНОВА,
инструктор агентства
«Союзпечать».

Впереди Усть-Илим

— До Усть-Илима отсюда подать рукой, — сказал наш проводник инженер Марк Александрович Семеновский, — чуть больше сорока километров.

А позади осталось 170! Вот короткие блокнотные записи, которые я делал в пути.

Щитовой домин. На стене вывеска: «Штаб всесоюзной ударной комсомольской стройки Хребтовая—Усть-Илим». Крыльцо занесено снегом, никаких следов. В окне — приклеенная к стеклу записка: «Все на Игирме».

46-й километр. Здесь острие стальной нити уходящей в тайгу железной дороги. Встречаю знакомого мне еще по трассе Абакан—Тайшет главного инженера строительного-монтажного по-

езда № 266 Феликса Ходаковского. «Послушай, — умоляет он, — заснакивай в другой раз. Хотя режь меня — ни минуты нет свободной...» Да еще спохватился: «В Москве оброну вскользь нашему министру — пусть самосвальчиков подбросит, а то задыхаемся». И уехал куда-то на крытом грузовике...

Феликс Ходаковский — прославленный строитель-железнодорожник. За трассу Абакан—Тайшет правительство удостоило его звания Героя Социалистического Труда.

Станция Тушамы. Добирались до нее от 93-го километра (здесь кончается автодорожная насыпь) целый день. 45 километров одолели за десять часов. Автомашин двигались со скоростью меньше тракторной. Слева от нас ра-

ботали бульдозеры, готовили просеку. Валили сосны, кедровые, а след за ними трелевочные тракторы тут же их сваливали, и получался чистый широкий коридор. Через год по нему побегут поезда — повезут на Усть-Илимскую ГЭС грузы.

И, конечно же, они не минуют станцию Тушамы, которой еще нет на картах, но которая скоро будет. А пока всех въезжающих в поселочек из вагончиков и дощатых домиков приветствует заборный плакат: «Добро пожаловать на ст. Тушамы!»

Тушамы сейчас, пожалуй, главный опорный пункт строителей новой железной дороги. Отсюда уходят бригады валить тайгу, прокладывать зимники, готовить площадки для летних работ. Отсюда намечается большое на-

ступление на реку Туба — одно из опаснейших препятствий на пути строителей. Дело в том, что под ней проходит зона вечной мерзлоты, которая в случае оттаивания грозит начисто смести дорогу. Но этого не произойдет. Полотно новой трассы будет прочно покоиться на стальных сваях, которые прорежут зону вечной мерзлоты и станут на нормальный грунт.

...Мы продолжаем пробираться на Усть-Илим. Так решено. Сначала пешком минуем этот подъем, а там нас встретят строители 219-го поезда. Им сообщат по рации геологи.

До Усть-Илима — подать рукой.

Л. ФИЛИПЧЕНКО.

Хребтовая—Усть-Илим.

«Комсомольская правда».

В МАРТЕ

Весна весь день в заботах
неотложных,
Но лишь огни вечерние зажглись,
В морозе просыпается художник
И сызнова берется он за кисть.

Не раз изведав радости и беды,
Которые приносит этот труд,
Он не горюет, что искусствоведы
Его картин в музеи не берут.

В порыве дерзких творческих
свершений
Крадется он к обжитым корпусам
И выставки своих произведений
В любом окне устраивает сам.

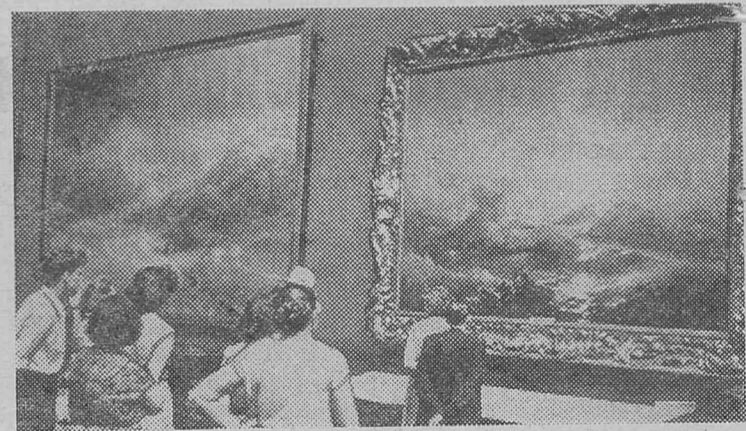
Художник, безрассудством
окрыленный,
Он за ночь снова мне нарисовал

Оазисов причудливые кроны
И солнца искорверканный овал.
А утром солнце, горю
взбудоража,
Все стерло безо всякого труда.
Пусть не рисует тропиков
пейзажи —
Того, чего не видел никогда.

И от такой немислимой обиды,
Своих рисунков собственник
и раб,
Он на задворках плачет,
как побитый,
Роняя слезы: кап, кап, кап...

В. ГОРШКОВ.

РУССКОМУ МУЗЕЮ-70 ЛЕТ



НА СНИМКЕ: посетители осматривают картины И. К. Айвазовского.
Фотохроника ТАСС

„В ЧЕЛОВЕКЕ ВСЕ ДОЛЖНО БЫТЬ ПРЕКРАСНО“

Вот с этого мне хочется начать разговор с читателями о красивой и модной одежде, причёске, обуви. Быть модно одетым — это, прежде всего, быть правильно одетым с точки зрения современной моды. А мода, как вы знаете, не стоит на месте, она шагает в ногу со временем.

В наше время полетов космических кораблей и мода «космическая»: одежда подчеркивает стремительность, свободу и широкий размах движений. Вновь становятся модными широкие «летающие» юбки, свободные пальто со спускающимися фалдами; мужские пиджаки несколько удлинились, застежка завышена, в боковых швах обработаны шлицы.

Цветовая гамма, в основном, яркая, интенсивная. Наиболее модным считаются желтые, оранжевые, красные, любые оттенки розового, изумрудные, сине-фиолетовые. Для шерстяных тканей предлагается вся гамма зеленых, красных, синих, серебристо-серых тонов. В оформлении тканей преобладает геометрический рисунок, в основном, клетка, полоска. Растет интерес к мелкому цветочному орнаменту.

Модно все то, что удобно, практично в носке. Ведь

как неудобно чувствует себя женщина зимой, одетая в легкое шелковое платье, чулки «капрон», легкую кофточку! И как прекрасно себя чувствует та, которая одета в сарафан, выполненный из легкого драпа, шерстяную кофточку, теплые узорчатые чулки. Или еще один случай: мужчина собрался в театр, на нем элегантный костюм черного цвета, но весь эффект портит сорочка в полоску, расческа, авторучка, автокарандаш, которые торчат из нагрудного кармана. Ведь он собрался отдыхать...

Каждая одежда должна отвечать своему назначению: повседневная, для службы, театра, ведомственная, домашняя одежда. Ведь дома вы должны выглядеть тоже красиво, а то нередки случаи, когда после работы вы не узнаете своих товарищей в их домашней обстановке.

Вас встречает женщина в грязном халатике, полы которого небрежно висят — одна ниже, другая выше, нет уже прежней причёски. Непременно у вас расширятся глаза: она ли эта миловидная женщина, которую вы повседневно встречаете на работе?

Красивая причёска — это дополнение к лицу, одежде, и даже (позвольте заметить) к опрятности человека. На каждый день очень удобны короткие стрижки, причёски из коротких волос.

Удобная современная обувь подчеркивает красоту, стройность ног. Узкий носок сменился на удлиненный квадрат, для повседневной носки — широкий каблук.

В быту иногда говорят: «Как некрасиво ест этот человек», или «Какая красивая походка», или «Как он невежливо разговаривает». Эти выражения определяют качество манер человека. Хорошие манеры зависят, в значительной мере, от телосложения человека, от осанки, походки и жестов.

По этим внешним признакам окружающие, в первую очередь, и судят о человеке.

Красиво и модно одеваться стало потребностью советских людей. В этом помогут вам работники нашего комбината бытового обслуживания.

Приходите, товарищи, в наши салоны красоты, мы вам гарантируем хорошее качество, доброе настроение.

Г. ПОЛТОРАЦКАЯ,
инженер КБО.

В клубе Шестаковского леспромхоза обсуждали коллективный договор за прошлый год. В нем, в частности, говорилось об улучшении условий труда и быта рабочих и служащих предприятия. И хотя народу было немало, страсти не разгорались. Может быть, причиной тому был холод, «председательствовавший» в зале. Одни сидели, не снимая шапок, другие пытались отогреть уши меховыми воротниками. Встать и выйти к трибуне отваживались немногие.

Хотя поговорить было очем.

Коллективный договор — закон жизни предприятия, его программа действий на год. В договоре не только намечаются пути и меры совершенствования производства, но и разрабатываются условия, при которых будут выполняться государственные планы.

В 1967 году первая часть договора осталась не выполненной. И в большой степени потому, что из года в год не выполняется его другая часть: рабочим не создаются условия для высокопроизводительной работы, нормального отдыха.

Совсем не случайно за год из леспромхоза уволились 278 человек. Их гнали с предприятия черствость, равнодушие руководителей к нуждам рабочих. Я не зря вспомнил о поднятых воротниках пальто и полуботков. Холод, как это ни странно, — настоящий бич жителей лесного рабочего поселка. Холодно в общежитии, во многих домах померзла картошка, по этой же причине

страдают дети в восьмилетней школе и детском саду. Из-за отсутствия дров в середине февраля пришлось закрывать медпункт. И, как можно догадаться, совсем не потому, что в лесу не стало дров.

Из года в год не сходит с повестки дня «проблема воды». Сейчас уже мало найдется оптимистов, смеющих поверить в то, что когда-нибудь участок № 4 (начальник т. Кирпиченко) Ленского СМУ закончит строительство водопровода. А пока частенько приходится уповать на природу, потребляя, смотря по времени года, дождь или снег. К этому вынуждают опять же руководители леспромхоза, выделяющие для подвозки воды ветхие, постоянно ломающиеся машины. Две субботы подряд не топились в поселке баня, срывается даже работа столовой, но почему-то чрезвычайными происшествиями такое здесь не считается.

Есть в леспромхозе жилищно-коммунальный отдел, в штат которого, кроме начальника и инженера, входят два печника. Плотничник мастерством никто из них не владеет. А зря, потому, что дома от СМУ принимаются недостроенными, со многими недоделками. Горячо выступал по этому поводу заместитель директора леспромхоза В. Соколов. Неясным осталось только, какая роль в этом принадлежит ему лично.

Но перейдем к производству. И здесь руководителям предприятия нечем похвастать в смысле создания условий

З а п и с а н о — з н а ч и т с д е л а н о

для успешного выполнения государственных заданий.

Неудобства начинаются еще до начала рабочего дня. Многие лесозаготовители живут в поселке ПГС. Для них выделена дежурная машина. Но где ее искать, никто никогда не знает. А посему предпочитают ходить до места сбора на своих двоих. Чем не лазейка для любителей прогулов и опозданий? Всегда можно сослаться на «объективную» причину.

Комиссия по проверке выполнения коллективного договора отметила многочисленные недоработки. В частности, разработка лесосек велась устаревшим фронтальным способом, метод узких лент внедряется слабо. А в результате сокращалась производительность труда трелевочных тракторов, затрачивалось много времени на очистку лесосек. В лесу остается тонкомерная древесина, порубочные остатки.

Слишком медленное ведение подготовительных работ привело к излишней затрате рабочего времени, отвлечению от основной работы комплексных бригад. Плохое состояние лесовозных дорог стало причиной многочисленных аварий и поломок механизмов.

Низким был в минувшем году и уровень экономической работы. Не внедрялся хозяйственный расчет. С большим опозданием получали наряды задания цехи, участки, бригады. Много времени потеряли рабочие, сверяя в бухгалтерии правильность начисления зарплаты. Да и вообще, о какой экономической работе можно вести разговор, если за весь год созданная здесь балансовая комиссия не собиралась для подведения итогов ни одного раза.

Плохо обстоит дело в леспромхозе с охраной труда. Который уже год предприятие прочно удерживается на одном из «первых» мест по числу несчастных случаев и заболеваний по Иркутсклеспрому. И на прошлом, и на позапрошлом собраниях рабочие поднимали одни и те же вопросы, требующие немедленного разрешения. Но до сих пор инструктаж по технике безопасности проводится формально, многие поступающие на работу не проходят обучения по 8-часовой программе.

Зайдите в гараж. В боксах даже при тусклом освещении бросается в глаза скудность механизмов, грязь. Заправочные наряды не ограждены, щитов или матов для проведе-

ния ремонта нет, ремонтники вынуждены ложиться прямо на землю.

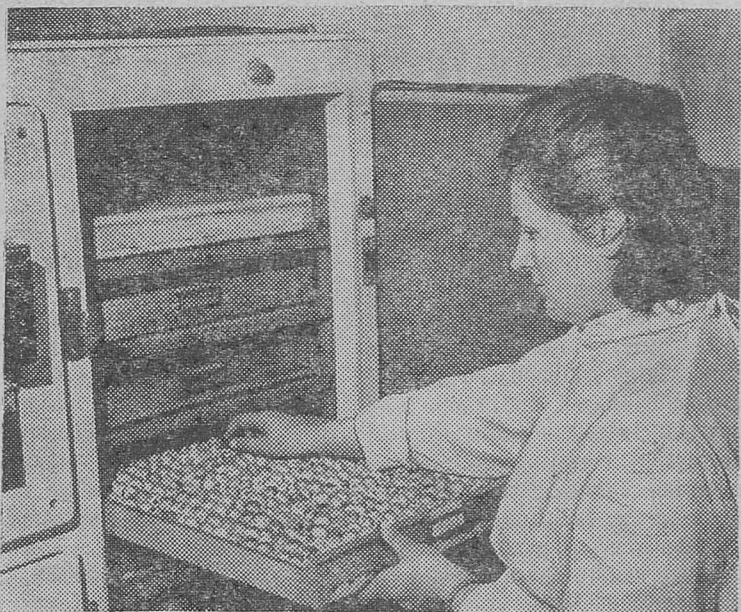
Очень много фактов нарушения техники безопасности, производственной санитарии можно привести по нижнему складу, лесозаводу, лесосечным работам.

Коллективный договор — соглашение двухстороннее. И за все недостатки, упомянутые и не упомянутые здесь, должны отвечать не только руководители леспромхоза. А прежде и больше всего профсоюзные вожаки. Только из-за нетребовательности, беззубости рабочкома во главе с т. Анисимовым могли быть допущены факты бездушного отношения к бытовым и производственным нуждам лесозаготовителей.

В новый коллективный договор перекочевало большинство невыполненных пунктов из прошлогоднего. Обсуждение и принятие его не отличалось высокой активностью собравшихся. Да это и понятно. Авторитет коллективного договора в леспромхозе будет высок лишь при условии, если администрация и рабочий комитет возьмут себе за правило: записано — значит сделано.

В. АНАНИН.

Советскому человеку — ХОРОШИЙ БЫТ



МИНСКАЯ ОБЛАСТЬ. Среди пернатых птицевосхоза «Новый» появились новоселы — пестрые домашние перепелки. Их яйца применяются в лечебных целях при заболеваниях сердца, язвенной болезни, при туберкулезе, астме, гипертонии, нарушении обмена веществ. Ввод в рацион перепелиных яиц улучшает общее состояние организма.

Ферма в совхозе пока небольшая. Через каждые 17 дней из инкубатора на ферму поступает 200—300 птенцов. Через 40 дней часть молодняка идет на пополнение маточного стада, а другая — на откорм.

Производство целебных яиц и мяса в совхозе «Новый» уже в этом году будет поставлено на промышленную основу. поголовье несушек достигнет 10 тысяч, намечается в сутки получать 7 тысяч яиц.

НА СНИМКЕ: бригадир Н. А. Гарусова закладывает в инкубатор партию перепелиных яиц.

Фото П. Новаторова.

Фотохроника ТАСС

СУЩЕСТВЕННЫМ в вопросе увеличения производительности труда являются научно обоснованная организация отдельных производственных процессов, пересмотр технологии с учетом рациональной расстановки рабочей силы, увязка работы смежных участков. На Коршуновском горнообогатительном комбинате инициатором этого нужного дела является железнодорожный цех.

Здесь впервые на комбинате составлен сетевой график обслуживания контактной сети. С просьбой рассказать о нем я обратился к начальнику службы контактной сети А. И. Аршинину. Его рассказ я и предлагаю вниманию читателей.

Длина постоянной контактной сети на комбинате вместе с питающими фидерами около 70 километров. Согласно существующих норм на обслуживание двух километров контактной сети требуется один человек. Из несложного расчета видно, что на обслуживание всей контактной сети требуется 35 человек. Эта норма дается без учета сравнительной трудности обслуживания. А ведь контактная сеть по степени трудности обслуживания неодинакова. На перегонах между станциями работы по обслуживанию проще, чем на станционных электрифицированных путях.

Для составления сетевого графика вся контактная сеть была разделена на отдельные однотипные участки. После этого произведена пропорциональная разбивка производимых работ на год. Согласно существующих норм произведен подсчет потребной рабочей силы для каждого участка и в целом для обслуживания постоянной контактной сети, которая составляет 31 человек.

Как видите, фактическая потребность рабочей силы на 4 человека меньше, чем считалось до сих пор. Оказывается, сетевой график более правильно отражает истинное положение вещей в организации производства, научно обосновывает эту организацию.

Сетевой график, кроме того, наглядно, с указанием точных объемов работ показывает требуемое количество отключений напряжения контактной сети в году. А это немаловажное обстоятельство, так как оно способствует организованному

У ИНИЦИАТОРОВ СЕТЕВОГО ПЛАНИРОВАНИЯ

проведению ремонтных работ на комбинате. Тем самым достигается правильное взаимодействие между отдельными производствами комбината.

Для выявления организационных возможностей сетевого графика в один из дней отключения напряжения с контактной сети проводились для сравнения ремонтные работы двумя бригадами. Бригада старшего электромеханика В. Я. Салова производила работы по технологической карте-выписке из сетевого графика. Бригада старшего электромеханика М. И. Уваева работала по старой технологии. Несмотря на то, что бригады были укомплектованы равными по силе работниками, первая закончила ремонтные работы на два часа раньше. Вот они, наглядные возможности сетевого графика. Вот резервы повышения производительности труда.

Сетевое планирование производственных процессов сейчас является первоочередной задачей остальных служб железнодорожного цеха, да и других участков комбината. Полученный опыт от внедрения в жизнь сетевого графика пусть и небольшим коллективом контактной службы наглядно показывает, что нет больших и малых дел, нет главных и второстепенных участков.

Есть коллективы, в которых рождаются большие начинания. Таким, как старшие электромеханики В. Я. Салов, М. И. Уваев, электромонтеры А. А. Белик, Н. Ф. Карпенко, и другим рабочим и специалистам по силам внедрять в жизнь новое, способствующее росту производства, росту Коршуновского ГОКа.

В. БОГОМОЛОВ,
наш внештатный корреспондент.

Игирма готовится к встрече

(Окончание. Начало на 1 стр.)

А ТУПИК НУЖЕН СРОЧНО

Собственно говоря, та настойчивость, с которой строители ведут рельсы на Новую Игирму, и вызвана как раз острой необходимостью лесозаготовителей начать быстрее вывозку леса. Дело в том, что сейчас на Игирменском участке скопилось около 250 тысяч кубометров готовой к отправке деловой древесины. Штабеля добротного леса, принадлежащего леспрохозам комбината «Илимсклес», протянулись на многие сотни метров. Естественно, что длительное хранение ведет к потере ценных качеств древесины.

И вот к этим-то многострадальным штабелям и должны проложить ветку, вернее двухколейный тупик, строители. Отсутствие путепровода не позволяет врезать тупик там, где предусматривается проектом.

Строители нашли единственно правильное решение: временно

врезать тупик, не прибегая к помощи путепровода.

Сейчас на площадке будущего тупика начата подготовка земельного полотна. Его будут готовить субподрядные организации СМП-266 — механизированные колонны. Тревожат темпы работы. Через несколько дней рельсы придут вплотную к месту тупика, и если к этому времени земляное полотно не будет готово, снова произойдет длительная задержка, крайне нежелательная как для строителей, так и для лесников.

ГРУЗИТЬ ЛЕС НАДО, А КАК?

ВПРОЧЕМ лесозаготовители втайне, может быть, будут рады задержке. На первый взгляд это покажется странным, тем более, что они сами постоянно ругают за скорейшее окончание дороги. А между тем...

Любой, даже совсем не сведущий в лесных делах человек, понимает, что для погрузки такого количества леса в вагоны нужна определенная техника, приспособ-

ленная. Наконец, нужны люди, обслуживающие эту технику.

К сожалению, комбинат «Илимсклес» в настоящее время не располагает ни тем, ни другим. Вопрос организации погрузки леса, по словам директора комбината т. Полякова, находится в зачаточном состоянии.

Мало того, руководители комбината и леспрохозов только сейчас (!) задумались над технологией погрузки. Дело в том, что ввиду отсутствия подъемной техники — кранов и других высокопроизводительных механизмов, было принято решение организовать погрузку с помощью лебедок, смонтированных на деревянных стрелах.

Однако буквально на днях, когда руководители комбината выехали, чтобы осмотреть и наметить места для установки этих лебедок, выяснилось, что они «забыли» о том, что тупик будет двухколейный. А это значит, что во многих местах лебедками гру-

зить невозможно. Снова встал вопрос о кранах. А их нет, и когда будут — неизвестно.

Да и монтаж лебедок движется еле-еле. Бригада в составе 8—10 человек в самый канун погрузки начала лишь ошкуривать бревна для лебедок, которые должны когда-то откуда-то подвезти.

Не менее остро стоит вопрос с кадрами. Почти нет лебедчиков, верховиков, рабочих других профессий. А организовать их прием невозможно из-за отсутствия жилья. Вот и выпрашивают лесозаготовители у строителей внеплановые, внеочередные дома, в спешном порядке готовятся размещать людей.

Полмесяца, даже меньше осталось до того дня, когда на Новой Игирме будут встречать первый поезд. Срок предельно короткий. Но и за это время можно сделать многое: резко форсировать строительство и монтаж подъемных механизмов, организовать их пе-

реброску из леспрохозов. Эти механизмы необходимо срочно укомплектовать кадрами, наладить быт людей, их обучение. Только в этом случае можно будет рассчитывать на успех всего дела.

* * *

Проблемы, трудности, о которых говорилось выше, были порождены беспечностью одних, недальновидностью других, нераспорядительностью третьих. Однако, это вовсе не означает, что они непреодолимы. Сроки, намеченные для окончания укладки рельсов в Новую Игирму, очень жесткие. Вот почему сейчас очень важно покончить с причинами, породившими эти трудности, сделать все, даже невозможное, для того, чтобы успешно начать вывозку леса, для того, чтобы не омрачить радость первой победы строителей железной дороги Хребтовая—Усть-Илимская.

С. ПУГАВКО.

Юмореска

ЧТО БЫЛО — ТО БЫЛО...

Бригадир Работящий отпустил меня в депо комбината воды напиться. Разумеется, газированной. И надобно ж беде случиться. Не мог найти.

Открываю двери в депо. Шагнул два шага вперед — тут же пошатнулся. Ничего не видел перед собой. «Туман», — мелькнула мысль. «Смелее, мальчик, вперед», — подбадривал я себя, испытывая при этом тревожное чувство, как молодой олень, почуявший опасность.

Семена мелкими шажками, держа руки вперед, умудрился проплыть расстояние метров в десять. Несмотря на максимальную осторожность, споткнулся и больно ударился головой. Чувствую, что это металл. Щупаю руками. Сперва лобовина, потом и сам электровоз. Коснулся головы — шишка, металла — вмятина.

Начало не предвещало ничего хорошего. Решил вернуться. Но увы — я заблудился. Теперь мои руки напоминали крылья ветряной мельницы.

Над головой что-то прогрохотало и вновь стихло. Стало жутко. Туман душил меня. «Ау! — закричал я, — есть тут кто-нибудь? Помогите!». Пока я вопил, забыл про осторожность. За что и был наказан. Вместе с переходным мостиком рухнул в смотровую канаву ремонтников.

Мать моя родная! Чувствую по дуновению воздуха — над моей головой движется электровоз.

Набрав в легкие как можно больше туману, заорал благим голосом: «Люди, помогите — умираю!» Можете представить себе: не услышал своего голоса. Воздух настолько пропитался туманом, что полностью поглотил звук, как удав кролика. Решил действовать, положившись на свои руки и голову. Наконец, выбрался из проклятой канавы, до предела испачкавшись в мазуте. Приняв позу животного, двинулся на поиски людей.

О воде не могло быть и речи. Не помню, что потом было, но вдруг, чувствуя: головой коснулся чего-то мягкого. «Человек!» — мелькнула мысль. «Хватай!» — подсказала голова. Руки не заставили себя долго ждать. Молниеносно схватили мертвой борцовской хваткой. Я не ошибся.

— Задушишь! — закричал человек.

Он кричал, а у меня от радости слезы на глазах. Боюсь его отпустить. Мну, душу его, что есть силы — опять же от радости.

— Отпусти! — хрипел неизвестный, ухватившись за полу пиджака.

Я дал ему немного передохнуть.

— Фамилия? — спрашиваю.

— Остроглазый, — слышу в ответ, — у меня трое детей и мать старуха, а ты... Думал, медведь.

Я поведал ему свое горе, жалобно вибрируя голосом.

— Так что ж ты без компаса? — спросил Остроглазый. — Какую глупость ты сотворил? Сознаешь?

Я утвердительно кивал ему.

— У нас в депо погибнуть, как пить дать. Туман — это дым от сварочных аппаратов. Век машин. Технический прогресс. Сюда принимают рабочих, у которых зрение выше единицы: два, три, четыре — можно и больше. Таких ставят работать на мостовой кран. И чтоб легкие качали не меньше 10 атмосфер.

Он еще долго что-то говорил о физических данных рабочих депо, подтверждая энергичными жестами. Из разговора с Остроглазым я понял, что здесь работают люди с нервами крепче самой автосцепки.

С большим трудом мы добрались до газированной установки и тут Остроглазый тоскливо вздохнул: «Опять не работает». И добавил: «Третий год не работает. Самая сложная машина в депо. На каждом собрании о ней говорим».

Что касается меня, то я дрожащим от волнения голосом попросил избавить меня от темноты и вывести на свет.

Теперь, уходя каждый раз на работу, беру с собой емкость с водой. Хотите верьте, хотите нет. Что было — то было.

В. ЛОГВИНЕНКО.



ПРИМОРСКИЙ КРАЙ. В поселках лесорубов, в рыбацких селениях — всюду можно встретить выпускников Спасского педагогического училища — одного из старейших на Дальнем Востоке.

НА СНИМКЕ: учащиеся комсомолки Тамара Лях, Анна Терещенко и Нина Онопко (слева направо) на занятиях.

Фото Б. Подалева.

Фотохроника ТАСС

Пора лекарственных трав

Март — первый месяц весны. Для многих хозяйств этот месяц является отправным моментом в их большом деле. Геологи готовятся идти в тайгу, в неизведанные просторы земли. Колхозы и совхозы готовятся к весенней страде.

Аптечным учреждениям весна тоже приносит свои весенние заботы и самая главная — это подготовка к сбору лекарственного растительного сырья.

Наш район очень богат различными лекарственными растениями, находящими широкое применение в медицинской практике. Так, например, в районе Нижнеилимска очень много растет толокнянки. Листья толокнянки широко применяются при циститах, уретритах, катаре мочевого пузыря. Сбору подлежат листья толокнянки в период цветения.

Большое значение в медицинской практике, как хорошее мочегонное средство, имеют березовые почки. Их собирают в период набухания нераспустившимися.

Для лечения подострых и хронических поносов используется черника, которой тоже много в нашем районе.

Хорошим витаминным средством является шиповник.

Плоды шиповника северных районов ценятся дороже плодов шиповника, собранных в южной полосе. Собрать шиповник следует до наступления заморозков.

Большое медицинское значение имеет березовый гриб чага. Чага благоприятно действует на больных раком, у большинства лечившихся этим средством уменьшались или исчезали боли, прекращались тошнота, рвота, изжога. Чага применяется при опухолях, хроническом гастрите и язвенной болезни. Чага, собранная весной или осенью, обладает

более сильным действием. Поэтому сейчас самое лучшее время для сбора чаги. Пока еще не стаял снег, чага заметнее на деревьях, и ее гораздо легче отыскать.

Аптеки нашего района возлагают большие надежды на руководителей леспрохозов, школ. Надеемся, что коллективы этих предприятий не останутся в стороне и примут активное участие в сборе лекарственного растительного сырья.

Л. ГЕРАСИМОВА,
управляющая аптекой
№ 104.

Редактор И. Г. САМОДУРОВ.

Коллектив учителей Железногорской средней школы № 1, партийная и профсоюзная организации с прискорбием извещают о преждевременной смерти учительницы

ЧИГОРЕВОЙ

Нины Алексеевны,

последовавшей после тяжелой и продолжительной болезни, и выражают глубокое соболезнование семье покойной.

Адрес редакции:

НАШ АДРЕС
ТЕЛЕФОНЫ

г. Железногорск, I квартал.

Телефоны:

редактора — 6-92; зам. редактора и отв. секретаря — 4-98; общего отдела — 2-92; бухгалтерии — 7-97.