

# МАЯК

## как коммунизм

Год издания 34-й № 43 (2912) ВТОРНИК, 9 апреля 1968 г. Цена 2 коп.

### На предмайской трудовой вахте

#### Поток железный

16353 тонны концентрата вместо 10463 плановых отгрузили на днях за одни сутки обогатители Коршуновского горнообогатительного комбината. А ровно через день смена, руководимая инженером Михаилом Доценко, намного обогнав соревнующиеся с ней коллективы, более чем в полтора раза перекрыла сменное задание.

За первый квартал 1968 года коршуновские горняки дали Родине 36 тысяч тонн сверхпланового концентрата.

Не ослабевает железный поток с перенца черной металлургии Восточной Сибири и в эти предмайские дни.

В. ПЕРФИЛЬЕВ.

#### ДЕНЬ ПЕРВОЙ РУДЫ

6 апреля горняки карьера ГОКа отмечали в Доме культуры свой праздник — День первой руды.

Начальник карьера В. А. Рябчиков рассказал собравшимся об истории предприятия, назвал первых строителей и горняков, пришедших к железным горам Коршунихи, чтобы достать их клады.

— Третьего марта 1961 года, — сказал Владимир Александрович, — первый массовый взрыв, в результате которого обрушились первые тридцать шесть тысяч кубометров горной массы, возвестил о начале битвы за руду. А пятнадцатого марта этого же года экскаватор номер один, управляемый машинистом П. И. Фурышевым и помощником Н. Д. Баткиным, подошел к обрушенной взрывом породе и начал ее погрузку в автомашины. В начале апреля 1965 года завершилась подготовка карьера к промышленной добыче, и первая руда поступила на фабрику.

Горняки карьера встретили праздник — День первой руды — отличными трудовыми показателями: перевыполнили план первого квартала текущего года по добыче и отгрузке руды, переработке горной массы, по содержанию железа в руде. Лучшие экипажи экскаваторов подхватили почин экипажа В. А. Рябченко и вступили в соревнование за досрочное выполнение пятилетнего плана.

И. СЕГЕДА.

#### УСТЬ-ИЛИМ — ХРЕБТОВАЯ

В гостях у строителей трасы мужества Хребтовой — Усть-Илимская побывала на днях группа спортсменов со строительства Усть-Илимской ГЭС. Возглавлял этот отряд усть-илимской комсомольки инженер производственного отдела Вадим Василевский.

Комсомольцы с Усть-Илима встречались со строителями-транспортниками в Карапчанке, где строится будущая станция Усть-Илимская, на Тушаме, в Новой Игирме, Хребтовой.

Во время этих встреч они рассказывали строи-

#### ТАЙГА ОТСТУПАЕТ

Нижнеилимский леспромхоз комбината «Илимсклес» ведет очистку ложа Усть-Илимского водохранилища недалеко от нового поселка Брусничный. Включившись в предмайское соревнование, коллектив в 400 человек работает со значительным опережением графика. При квартальном плане в 46 тысяч кубометров древесины заготовлено 64. Мартовское задание перекрыто на пять тысяч кубометров. Тайгу штурмуют 15 комплексных бригад. Впереди идут бригады — Василия Косько, заготовившая 6448 кубометров и Юрия Боева — 6759 кубометров. Эти коллективы борются за высокое звание коммунистических.

По новой многокилометровой трассе к станции Рудногорск на будущей железнодорожной магистрали Хребтовая—Усть-Илимская днем и ночью идут колонны лесовозов. В бой за своевременную вывозку древесины введена 21 машина. Лучших показателей при двухсменной работе добились умелые водители Михаил Лапко, Алексей Багрецкий, Иван Корытов. Полторы нормы — таков их обычный показатель.

В. ПЕТРОВ.

#### Илимские надои

В юбилейном году животноводы Нижнеилимского района получили на фуражную корову по 3055 килограммов молока, прочно заняв первое место в областном соревновании.

Илимские надои продолжают расти и в 1968 году.

За I квартал надоено по 806 килограммов вместо 773 за это же время в минувшем году.

В марте надой составил 288 килограммов молока от коровы, а в передовой сельхозартели «Путь к коммунизму» — 341. Суточный надой по району в апреле достигает более 10 килограммов.

Вступив в социалистическое соревнование в честь 100-летия со дня рождения В. И. Ленина, илимские животноводы поставили перед собой задачу — побить собственные рекорды.

телям о том, что создатели третьего гиганта на Ангаре не смогут начать решающего штурма у Толстого Мыса до окончания строительства железной дороги и передали просьбу гидростроителей как можно быстрее форсировать сооружение магистрали. В Новой Игирме гости побывали в бригаде путеукладчиков Ибрая Талипова.

Свой 214-километровый переход усть-илимцы посвятили 50-летию Ленинского комсомола.

В. ПЕРЕСВЕТОВ.

РЕДКО приходится бывать им всем вместе. Таежные цеха, где помногу месяцев живут и трудятся неприхотливые добытчики «мягкого золота», разбраса-

# ЗАБОТЫ ПРОМЫСЛОВИКОВ

ны на сотни километров в бескрайней тайге. Но сегодня все позади: и нелегкие охотничьи будни, прокопченные зимовья и многокилометровые тропы на Катанге, сложные поиски хитрого соболя... Нарядные, с приподнятым настроением соорились илимские следопыты, чтобы подвести итоги минувшего охотничьего года и наметить мероприятия будущего.

Восемнадцать тысяч белок, более 2500 соболой и 4300 ондатров отправил нижнеилимский коопзверопромхоз на Иркутскую пушно-меховую оазу за промысловый выход. Особо отличились профессиональные охотники Б. Котьяков, В. Черных, В. И. Заусаев, В. Калмыков, Н. Владимиров, добывшие по 70—127 драгоценных шкурок соболя.

На звероферме выращено и сдано государству 384 серебристо-черных лисы — на 190 процентов к плану. Хорошо поработали на звериной ферме заведующий В. Г. Гороунов, старейшая ухаживающая А. Шалаева и другие.

В прошлом году впервые в охотничьем хозяйстве организована на Катанге кедрово-промысловая база. Правда, в первый сезон «взято» немного — 1,3 тонны ореха, зато на 1968 год задание весьма внушительное — 25 тонн! Придется крепко поработать таежникам! Труд профессиональных промысловиков намного облегчен. На Катангу, за 200 километров, продукты и люди доставляются самолетом АН-2. Только с декабря прошлого года сделано 30 рейсов. А ведь не так давно на месте промысла охотники по неделе шли пешком, груз везли измученные трудным бездорожьем лошади. Для будущего сезона по воздуху завезены тонны продуктов, провианта, ловушки. «Аэродромом» служит обыкновенное лесное озеро.

После доклада директора коопзверопромхоза В. И. Имгеева начались оживленные прения. Ораторы, в основном, все сами бывалые следопыты, в полную меру испытавшие «трудный охотничий хлеб», по-деловому вскрыли многие промахи и упущения в жизни хозяйства.

Несмотря на некоторые успехи, коопзверопромхоз не справился с рядом плановых заданий. Так, заготовительный оборот составил 149 тысяч рублей, вместо 201 тысячи по плану. Охотники недодали на 28,6 тысяч рублей плановой пушнины.

Несомненно, свою роль здесь сыграли объективные причины, скудный урожай некоторых видов зверьков, большая вина ложится и на отдельные производственные участки. Не везде был надлежащим образом организован выход сезонных охотников, не все освоены ценные угодья и т. д. Заведующий Шестаковским участком А. Р. Вечерин нередко осенью пьянствовал, а охотники, потеряв надежду сдать добытую пушнину, «сплавляли» ее на сторону частным лицам, что запрещено законом. Немало пушнины «ушло» не по назначению и в других производственных участках.

Звероферма имеет высокий показатель по выполнению годового плана, но себестоимость шкурок остается все еще высокой (сдаточная цена 106 рублей, а себестоимость — 116-89). Правда, с учетом северных надбавок ферма дала 2698 рублей прибыли, тем не менее необходимо бороться за снижение затрат на производство дорогостоящего лисьего меха.

Значительный убыток принесли хозяйству кони — 3407 рублей, которые содержатся словно для живого уголка, почти не используются в работах.

Охотовед Б. Н. Котьяков отметил, что хозяйство много потеряло от некачественной обработки шкурок, пренебрежения некоторыми охотниками добычей зверьков плашками, капканами и другими ловушками, от неиспользования новейших способов отстрела соболя.

Большинство производственных участков (Коченгский, Кирьяновская контора и др.) занимается только заготовкой пушнины, совершенно упуская ценные побочные промыслы: сбор лекарственного сырья, ягод и грибов, ореха, отстрел боровой дичи и т. д. Мало добывается рыбы, хотя ее полно в таежных водоемах, особенно в речке Катанге, где охотник И. Е. Русанов один добыл 20 центнеров. Большие возможности в ловле рыбы у недавно образовавшегося Видимского участка — в фиорде Братского моря.

На охотничьем форуме также поднимались вопросы недостаточной охраны животного мира тайги от браконьеров и разорителей природы. Охотники жаловались на отсутствие спецодежды и плохое состояние промысловых избушек, многим из которых необходим неотложный ремонт.

Руководству коопзверопромхоза нужно принять все меры к устранению вскрытых недостатков в своей работе, что позволит успешно справиться с принятыми на третий год пятилетки обязательствами.

В. КУКЛИН.

с. Нижнеилимск

# ТРУДНО БЫТЬ ГЕНПОДРЯДЧИКОМ

БЫЛО время, строительно-монтажный поезд № 289 почти все работы по сооружению подъездных путей ГОКа и реконструкции станции Коршуниха выполнял своими силами. Но потом у него появилось множество субподрядных организаций, от деятельности которых во многом зависит выполнение целевых задач. Сейчас эта зависимость настолько велика, отношения между генеральным подрядчиком СМП-289 и субподрядными организациями настолько ненормальны, что об-

эффективной деятельности поезда трудно говорить.

План прошлого года коллектив СМП-289 по генподряду не выполнил.

— Почему?

— В большой степени из-за субподрядчиков, которых у него сейчас около десятка. В этой корреспонденции речь пойдет только о двух из них.

Сооружение земляного полотна для СМП-289 ведет мехколонна № 83, но так, что укладка пути постоянно сдерживается. Отделку

части земляного полотна основного хода от станции Породная к отвальным уступам 495 и 465 протяженностью 400 метров мехколонна должна была закончить в декабре прошлого года. Но из-за отставания земляных работ генподрядчик смог уложить путь только в марте этого года. Дальше укладка снова приостановилась. Дело в том, что сооружение земляного полотна велось летом, но отделка его в теплое время не была закончена. На некоторых участках отклонения по вертика-

ли составляют более полуметра при допустимых плюс-минус пять сантиметров.

Чтобы уйти от наступающих на пятки строителей, мехколонны вынуждены заканчивать отделку с применением буровзрывных работ. Кроме того, по горизонту 440 из-за неготовности одного из участков земляного полотна на примыкании к действующему пути у поста 435 путейцам пришлось вести укладку «островным» способом. Здесь не были отработаны откосы, выемки, заужено земпо-

лотно под стрелочный перевод, не сделаны кюветы. Путьейцы СМП-289 для сооружения 1400 метров пути вынуждены были к месту укладки доставлять рельсы тракторами, шпалы и другие материалы от места разгрузки вагонов подвозить автомашинами. Дополнительные расходы при таком ведении работ несет генподрядчик.

Путьейский участок СМП-289 вынужден содержать экстенсивную площадку, что целесообразно при сооружении пути большой протяженности. При укладке двух-трех километров пути это себя не оправдывает и делается во избежание простоев бригад.

(Окончание на 3 стр.)



6 АПРЕЛЯ — 20 ЛЕТ СО ДНЯ ПОДПИСАНИЯ ДОГОВОРА О ДРУЖБЕ, СОТРУДНИЧЕСТВЕ И ВЗАИМНОЙ ПОМОЩИ МЕЖДУ СССР И ФИНЛЯНДСКОЙ РЕСПУБЛИКОЙ.

## МОНОУМЕНТ МИРА

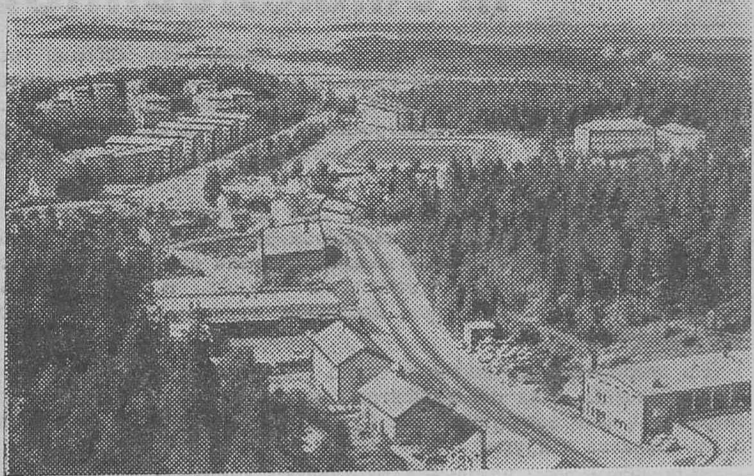


И вот он готов. Огромная фигура смотрящей вперед женщины-матери с выразительным лицом и руками, поднятыми к груди.

— В 1965 году, перед Всемирным конгрессом мира, наш подготовительный комитет принял решение о возведении памятника, — рассказывает генеральный секретарь организации «Сторонники мира в Финляндии», лауреат Международной Ленинской премии «За укрепление мира между народами» Мирьям Вире-Туоминен. — Начался сбор средств среди населения. Автором этого монумента является активная участница движения за мир скульптор Эеси Ренвалл.

«Здесь проходит большинство пассажирских судов, прибывающих в нашу столицу, и Монумент мира будет первым приветствовать их, — говорит Мирьям Вире-Туоминен. — Монумент будет открыт в апреле — в честь 20-летия заключения Договора о дружбе, сотрудничестве и взаимной помощи между СССР и Финляндией. Он будет символом мирного сосуществования и дружбы между СССР и Финляндией. Эту идею подчеркивает и то обстоятельство, что советский Комитет защиты мира принял участие в создании монумента. Я считаю, что советско-финляндский Договор имеет решающее значение для безопасности Финляндии. Именно на его основе развивались и укреплялись дружественные отношения между нашими странами».

Кальо КРЕЛЛ,  
корреспондент ТАСС



На снимке: финский город Миккели — один из пунктов, который посещают советские туристы для ознакомления со «страной тысяч озер».

В 1952 году делегация финских художников побывала в СССР. Выступая на встрече с советскими коллегами, известный финский скульптор Вяйне Аалтонен высказал мысль о том, что на границе СССР и Финляндии следует возвести Памятник мира.

## НЕИЗМЕННЫЕ СПУТНИКИ ЛЕНИНА

В КРЕМЛЕВСКОЙ квартире Ульяновых главенствующее место занимают книги. Они везде — в каждой комнате, в столовой, в коридорах. Книги всю жизнь были неизменными спутниками Ленина. В тюрьме и в ссылке, в годы эмиграции и в подполье Владимир Ильич никогда не расставался с ними.

В годы эмиграции Ленин работал в национальных библиотеках Лондона, Парижа, Кракова и других городов. О том, как Ленин работал в библиотеках, Н. К. Крупская говорила: «Чтобы написать свою книжку «Развитие капитализма в России», ему пришлось пользоваться 583 книгами».

Личную библиотеку Владимир Ильич смог собрать только после революции. В ней — около шести тысяч томов, классифицированных в 88 разделах. Чрезвычайно полно укомплектованы разделы философии, социологии, экономики, права, истории революционного движения в России и за рубежом.

О том, как читал Ленин, очень образно рассказывает Глеб Максимилианович Кржижановский: «...Его чтение тоже носило особый характер: живые, искрометные глаза быстро неслись по страницам книги или рукописи; эти глаза были действительно «всевидящими, от них ничего не ускользало».

И все же книги, хранящиеся в библиотеке Владимира Ильича, еще не дают полного представления о всей прочитанной им литературе. Ленин постоянно обращался к фондам городских библиотек, заказывал книги из Румянцевского музея, пользовался личными библиотеками товарищей.

В Кремлевской библиотеке нет изданий, приобретенных ради коллекции. Здесь только то, что нужно было Ленину для работы, или для отдыха, то, что было необходимо, дорого и любимо.

## НАВСТРЕЧУ ВЕЛИКОЙ ДАТЕ

В ПОЛЬСКОМ городе Кракове в 1912—1913 годах жил и работал Владимир Ильич Ленин. Он приехал сюда из Парижа, чтобы быть ближе к России, чтобы лучше руководить революционной борьбой на родине.

В Кракове создан музей В. И. Ленина.

С его многочисленными экспонатами приезжают знакомиться как польские граждане, так и иностранные туристы.

На снимке: в одном из залов музея, посвященном жизни и деятельности В. И. Ленина в 1914—1918 годах.

Фото ЦАФ — ТАСС



ЦЕЛЫЙ океан термальных вод кипит в недрах Камчатки. Горячие источники, которыми богата долина реки Паратунки, позволят решить проблему теплофикации Петропавловска-Камчатского, дадут жизнь тепличному городку, который будет поставлять зимой овощи всему Дальнему Востоку. Рокотом вездеходов, бульдозеров, буровых станков разбужена таёжная глухомань. Геологи Паратунской геологоразведочной партии пробиваются в глубь недр, чтобы заставить подземный котел работать на человека. Они пробурили в тайге уже около восьмидесяти скважин.

На снимке: одна из новых глубинных скважин в камчатской тайге.

Фото Ю. Муравина.

Фотохроника ТАСС

Н. СЕЛЕЗНЕВ,

кандидат исторических наук.

## КАРЛ МАРКС И БОРЬБА ЗА

(Продолжение. Начало в № 42).

Возникновение революционной партии пролетариата на известной ступени развития рабочего класса Маркс считал закономерным, неизбежным результатом развития самого рабочего класса и всего капиталистического строя. Партия, писал он, «...повсюду стихийно вырастает на почве современного общества» (т. 30, стр. 400—401). Это не значит, конечно, что сторонники коммунистического преобразования общества могут пассивно ожидать часа, когда сделает свое дело историческая закономерность. Фатализм был в корне чужд воззрениям Маркса, и он приложил много труда, чтобы помочь скорейшему основанию пролетарских партий.

«Один из элементов успеха — численность — у рабочих уже есть; но численность только тогда решает дело, когда масса охвачена организацией и ею руководит знание» (т. 16, стр. 10), —

писал Маркс, обращаясь к пролетариям всех стран с призывом к вступлению в ряды Интернационала.

Мысль о партии как особой, самостоятельной политической организации пролетариата, противостоящей всем партиям эксплуататорских классов, как о передовом отряде рабочего класса окончательно сложилась у Маркса еще в 1847 году, и он страстно отстаивал ее на всем протяжении последующих лет жизни. Вдохновенным призывом к созданию такой партии и ее боевой программой явился «Манифест Коммунистической партии», написанный К. Марксом и Ф. Энгельсом по поручению Союза Коммунистов (1848). В «Манифесте» подчеркнуто, что коммунисты отличаются от остальных рабочих тем, что «всегда являются представителями интересов движения в целом», то есть всегда имеют перед глазами его конечную цель, уме-

ют отстаивать коренные, а не только текущие интересы пролетариата, подчинять все одной цели. Коммунисты, говорилось там, глубже понимают условия, ход и результаты борьбы. Поэтому они самая решительная и передовая часть рабочих (см. т. 4, стр. 437).

Настойчивая и страстная пропаганда Марксом этой заветной мысли длилась долгие годы и десятилетия. В сентябре 1871 года на Лондонской конференции I Интернационала Маркс вместе с Энгельсом добился принятия резолюции «О политическом действии рабочего класса». В ней зафиксирован тот вытекавший из десятилетия борьбы и поражений вывод, что «против объединенной власти имущих классов рабочий класс может действовать как особую политическую партию, противостоящую всем старым партиям, созданным имущими классами». Здесь подчеркивалось вме-

сте с тем, что «эта организация рабочего класса в политическую партию необходима для того, чтобы обеспечить победу социальной революции и достижение ее конечной цели — уничтожения классов» (т. 17, стр. 427). Спустя год это важнейшее теоретическое положение, обобщившее долгий опыт борьбы пролетариата, было, по настоянию Маркса, включено Гаагским конгрессом в Устав Товарищества как одна из важнейших его статей. Маркс настойчиво отстаивал эту идею в своей переписке с деятелями пролетарского движения многих стран.

Отстаивал, ибо она не сразу проникла в сознание рабочих. И это можно понять. Тогда еще слишком ограничены были возможности для ее распространения, в то время как идеи, враждебные интересам рабочего класса, распространялись в тысячах газет и брошюр, возглавлялись церковными амвонами, их расточали

в своих речах фабриканты и их наемники. Далее, проникновению идей Маркса о партии в гущу рабочей массы мешала и живучесть всевозможных мелкобуржуазных воззрений, вроде узкого тред-юнионизма, прудонизма и анархизма. «... много времени прошло, — писал впоследствии Ф. Энгельс, — пока рабочие во Франции, Бельгии, Испании и т. д. пришли к пониманию того, что к победе их может привести только политическая организация рабочего класса в партию» (т. 36, стр. 500). Тем более велика заслуга Карла Маркса, неутомимо ведшего пролетариев к пониманию этой истины. Приступая к строительству пролетарских партий, Маркс, Энгельс и их единомышленники решали множество весьма сложных и важных вопросов. Каков должен быть облик будущей партии? Какую роль предстоит ей играть в борьбе классов, в жизни про-



# ВЕЧНЫЙ ПОИСК

ЕСЛИ где-то в кругу выпускников средней школы вдруг разгорится спор о романтичности той или иной профессии, кто-нибудь непременно скажет: «геолог». И сразу посветлеют лица спорщиков, куда-то вдаль метнутся взоры, а в комнате запахнет ветром далеких странствий, неизведанных дорог и горизонтов. Кто-нибудь даже увидит на минуту загорелого бородастого чудака с неизменными рюкзаком за плечами и молотком в руках, ослепленного солнцем и морозами, пропахшего дымком походных костров и свежестью гор. И мало кто вспомнит, что геолог — это не только новые дали и неожиданные маршруты, но еще упорный, кропотливый, хоть и интересный труд.

На Коршуновском горнообогатительном геологов только десять среди пятидесяти коллектива разных специалистов, но без них не мог бы работать комбинат. Это глаза и уши коллектива. Прежде, чем прогрохочет, сотрясая сопки, взрыв, и лавина породы обрушится с двадцатиметрового уступа, на этом месте побывают геологи.

Вгрызается в толщу земли стальной бур, пробивая скважину, и с каждым пройденным метром геолог берет про-

бу, отвозит в проборазделочную и через несколько дней получает необходимые химические анализы отобранных пород. Только после этого определяют качество и количество руды на данном участке. На основе такой эксплуатационной разведки составляются перспективные планы ведения горных работ.

Но ведь кроме перспективных планов надо составить план на сутки и на смену, надо сделать так, чтобы руда, поступающая на фабрику, была примерно с одинаковым содержанием железа, и чтобы рудное тело разрабатывалось равномерно. И тут опять не обойтись без геологов. Сетью скважин покрывают они выбранные участки, анализируя, определяя, подсчитывая. Многие километры исходит за день геолог по горизонтам. Много интересного расскажут ему взятые образцы пород, произведенные анализы.

— Правда, метод химического исследования, который применяется у нас, — рассказывает геофизик А. В. Шерстнева, — очень сдерживает нашу работу. Слишком много времени уходит на отбор, доставку, измельчение образцов, на проведение химического и минералогического анализов. А знать нужно как можно скорее, в каком месте, ка-

кая по качеству руда и как ее много. Поэтому Алиса Васильевна стала внедрять новый геофизический метод исследования руды. Его действие основано на магнитной восприимчивости руд. Опускает геолог прибор в только что пробуренную скважину и после непродолжительной обработки данных прибора может без взятия пробы подсчитать, сколько руды в данном месте и какое ее качество.

— Несовершенство этого метода, — говорит Алиса Васильевна, — в том, что феррометром можно работать только на магнитных рудах, а ведь в нашем месторождении есть и немагнитные залежи. Здесь нужен уже другой метод — радиометрический, и скоро мы будем им пользоваться.

С утра до вечера заняты геологи-эксплуатационники изучением месторождения, уточнением прихотливого расположения железной руды в Коршуновских горах, поисками наиболее рациональных методов горных работ.

Много интересного рассказывают им разрезы, скважины, образцы. Постоянный поиск непременно заканчивается новыми находками.

И. ПАНТЕЛЕЕВ.

После нашего выступления

## ЖКК или ТВК?

В № 34 нашей газеты от 21 марта 1968 года под заголовком «ЖКК или ТВК?» было помещено письмо жильцов первого дома третьего квартала о том, что в доме в течение почти месяца не было питьевой воды. Кто же все-таки должен произвести ремонт — ЖКК или ТВК? — спрашивали жильцы.

Недавно в редакцию пришло письмо рабочих цеха ТВК Г. Севастьяновича, В. Брындина и В. Стратовича. «Мы возмущены, — пишут они, — отношением руководителей ЖКК к обеспечению хозяйственной водой жителей первого дома третьего квартала... Причиной отсутствия воды в этом доме с 1 по 20 марта 1968 года оказалось перемерзание узла управления в цоколе. Слесари ТВК в присутствии работников ЖКК произвели его отогревание (за этим следить обязаны они), и через 15 минут в квартирах появилась вода».

Пора руководителям ЖКК, — пишут рабочие, — покончить с таким отношением к нуждам жителей и не перекладывать обязанности своих работников на ТВК, не создавать бюрократическую волокиту в этих делах.

# ТРУДНО БЫТЬ ГЕНПОДРЯДЧИКОМ

(Окончание. Начало на 1-й стр.).  
В чем же причина такого отставания земляных работ?

Как выяснилось из разговора с главным инженером мехколонны № 83 т. Мальковцом, летом, в наиболее благоприятное для ведения земляных работ время, основные силы мехколонны находились на 24-м километре трассы Хребтовая — Усть-Илимская. Сооружение же земляного полотна второй очереди подъездных путей ГОКа было продолжено только перед наступлением морозов. В скором времени часть работ из-за них пришлось прекратить, в частности, доработку выемки по горизонту 440. Продолжать ее с буровзрывными работами невозможно из-за непосредственной близости действующего пути с интенсивным движением поездов.

В свою очередь, у мехколонны № 83 есть претензии к участку спецуправления № 81, сдерживающему буровзрывные работы

(начальник т. Перминов). В то время, когда мехколонна работает в две и три смены, участок ведет работы в одну смену и до предела изношенной техникой.

Не лучше взаимоотношения между генподрядчиком и другой субподрядной организацией — СМП-319 треста «Уралсантехмонтаж» (начальник т. Данилов). Этот поезд по договору с Ангарстроем обязан выполнить монтажные работы на вводимых в эксплуатацию объектах. Но выполняется их из рук вон плохо. На станции Рудная до сих пор не сданы в эксплуатацию пункт экипировочных устройств и пункт обработки вагонов, хотя строительные работы закончены уже давно. Чтобы ускорить дело, СМП-289 вынужден был вызвать специалистов из Тайшета и приступить к монтажу оборудования. Большая часть оборудования пункта экипировочных устройств была установлена. Но не закончена

из-за недопоставки заказчиком оборудования нужных материалов.

В настоящее время генподрядчик предлагает руководителям СМП-319 закончить эти монтажные работы совместными усилиями, но монтажники отвечают: «Вы начинали — вы и кончайте».

На станции Породная СМП-319 до сих пор не приступил к монтажу отопления здания поста электрической централизации и электрических сетей напряжением 220-380 вольт. По третьему этажу здания не закончено устройство скрытой проводки. Пост электрической централизации должен быть сдан в эксплуатацию к 1 мая текущего года. Для этого нужно закончить здесь все строительные-монтажные работы и установить сложные приборы электрической централизации. А из этого поезда на Коршунихе работают всего два человека! Когда они выполнят свои работы и выполнят ли — сказать трудно.

В основном по этим причинам СМП-289 не выполнил план первого квартала текущего года. В результате всего этого создается угрожающее положение со своевременным вводом в действие станции Породная, отвалного уступа 465, горизонта 440 и ряда других объектов. В такой обстановке коллективу СМП-289 трудно будет выполнить социалистические обязательства, взятые на третий год пятилетки.

В настоящее время субподрядчики активизируют свою деятельность. Это очень хорошо. Но не получится ли так, что с развертыванием сезонных работ на трассе Хребтовая — Усть-Илимская СМП-289 со своими нуждами снова отойдет на задний план у руководителей субподрядных организаций?

Чтобы этого не случилось, Ангарстрою нужно постоянно держать под контролем деятельность субподрядчиков.

К. ЗУЕВ.



МОСКВА. Во Всесоюзном институте экспериментальной ветеринарии проходит испытание метод создания иммунитета у свиней одновременно к нескольким инфекционным заболеваниям. На снимке: старший научный сотрудник А. А. Конопкин готовит вакцину для комплексной иммунизации свиней против чумы и рожи.

Фотохроника ТАСС

# СОЗДАНИЕ ПРОЛЕТАРСКОЙ ПАРТИИ

летариата в условиях капитализма, а также и в будущем, после взятия рабочими власти? Какую программу ей следует отстаивать и с помощью каких средств проводить в жизнь свою политику? Каковы те организационные принципы, на которых она должна быть основана?

Маркс не оставил книги, в которой были бы систематически изложены его взгляды по всем этим вопросам, и их приходится устанавливать по отдельным высказываниям, содержащимся в его произведениях и письмах, а также в воспоминаниях его соратников.

Следует заметить, что взгляды Маркса не оставались неизменными. Как сам исторический опыт, так и его воззрения развивались, обогащались. Анализируя взгляды Маркса на государство, В. И. Ленин с большой силой подчеркнул, что Маркс «берет в основу исторический опыт», «строго дер-

жится» на «фактической базе исторического опыта» (Соч., т. 25, стр. 379, 381). То же можно сказать и о его взглядах на партию пролетариата. В связи с изменением исторической обстановки менялись и формы партийных организаций пролетариата.

В борьбе Маркса за партию, во всей его практической деятельности, направленной на создание партии, отчетливо проступают три крупных этапа. На первом из них Маркс отстаивает сплочение единомышленников-коммунистов и создание ими пусть численно небольшой, но стойкой международной организации передовых революционных пролетариев — Союза Коммунистов. Конечно, по нынешним масштабам это была организация небольшая, она насчитывала всего около трехсот членов, но для того времени она уже представляла собой известную политическую силу. Ее основание стало важной вехой в

истории освободительной борьбы пролетариата. Составной частью борьбы за партию было для Маркса и создание многочисленных рабочих обществ и союзов. Он являлся организатором или деятельным участником Немецкого рабочего общества в Брюсселе, Клуба немецких рабочих в Париже, Кельнского рабочего союза, Просветительного общества немецких рабочих в Лондоне. В них росли кадры активных пролетариев, помогавших партии, тянувшихся в ее ряды.

Союз Коммунистов просуществовал недолго, всего пять лет. Но идеи коммунизма уже были посеяны и распространялись все шире, их нельзя было истребить. И невозможно было подавить стремление сторонников идей научного социализма к сплочению своих сил, к их умножению и укреплению. Союз Коммунистов, с глубокой убежденностью писал Маркс в 1860 году, был лишь

эпизодом в истории партии (т. 30, стр. 400). Если иметь в виду эту «партию в великом историческом смысле» (там же, стр. 405), то она неподвластна никаким прояскам полиции.

Основанное в 1864 году Международное товарищество рабочих явилось второй исторической ступенью борьбы за партию. Маркс видел в нем новую форму классовой организации пролетариата. В отличие от Союза Коммунистов Международное товарищество рабочих отличалось своей массовостью. Первый Интернационал — своеобразная массовая партия рабочего класса, постепенно сплотившаяся под знаменем научного социализма. Просуществовав восемь лет и собрав в своих рядах десятки тысяч сторонников, эта партия после поражения Парижской коммуны прекратила свою деятельность. Это было связано с тем, что Товарищество еще не

успело создать себе опору в основных странах Европы в виде национальных федераций своих сторонников или партий в отдельных странах. Но Товарищество все же дало новый толчок организационному сплочению рабочих, еще более сильный, чем в свое время Союз Коммунистов.

Опираясь на опыт Союза и Интернационала и учитывая бурный рост рабочего класса и приобретенный им опыт борьбы за свои интересы, Маркс выдвинул план создания массовых пролетарских партий во всех развитых странах. Еще при жизни Интернационала, в 1869 году, возникла первая такая революционная рабочая партия, действовавшая в масштабе целой страны, — Социал-демократическая Рабочая партия Германии. Уже в начале своего существования она насчитывала 12—15 тысяч членов.

(Продолжение следует).



# ПРОПИСАЛИСЬ ЛИ ВЫ?

**Вопросы о паспортах** говорится, что: «прописка обязательна для всех граждан, постоянно проживающих в городах, районных центрах, поселках городского типа. В сельской местности прописка обязательна для граждан, прибывающих из других местностей на постоянное или временное жительство на срок свыше 30 суток.

Прописка обязательна также для лиц, являющихся постоянными жителями сельской местности, но работающих в учреждениях, на предприятиях. При выезде из своего административного района в другой лица, имеющие паспорта, обязаны выписаться. Прием на работу лиц, не имеющих паспортов, а также выписки с преж-

него места жительства, запрещен законом.

Зная об этом, руководители ряда организаций, работники отделов кадров, обязанные соблюдать «Положение», принимают на работу граждан, не имеющих прописки.

Так, в Коршуновском леспромхозе (директор Я. Ф. Киселев) 14 марта 1968 года проверкой состояния паспортного режима выявлен ряд грубых нарушений паспортных правил. Здесь допускаются многочисленные случаи приема на работу граждан без прописки. Особенно плохо соблю-

дается паспортный режим при привлечении этим леспромхозом граждан на работу сроком на один месяц и более (по командировочным удостоверениям). На день проверки в Коршуновском леспромхозе выявлено 74 человека, не имеющих прописки, среди них: В. В. Сысоев, В. С. Кудрин, Н. К. Новиков, А. И. Крохин, И. М. Станкевич и другие.

Аналогичные нарушения паспортного режима и в Донецком леспромхозе, где директор т. Рулла. Здесь приняты без прописки А. В. Шеремет, А. М. Полеха, М. И. Кубко, всего 17 человек.

В этих леспромхозах не на всех заведены учетные карточки установленной формы, а если и ведутся, то предусмотренные сведения о паспорте, месте жительства, отношении к воинскому учету и другие графы заполняются неполностью.

Часто не делается отметок в паспортах о приеме на работу и увольнении. В организациях, где имеют место нарушения паспортного режима, нередко работают разыскиваемые неплательщики алиментов.

Такие нарушения «Положения о паспортах» — свидетельство того,

что директора этих леспромхозов не осуществляют должного контроля за инспекторами отделов кадров, нарушающими паспортный закон при приеме граждан на работу.

На руководителей указанных леспромхозов подано представление председателю Нижнелимского райисполкома Совета депутатов трудящихся о наложении взыскания. Нужно покончить с подобными нарушениями паспортного режима.

**М. ГЛАЗКОВ,**

начальник паспортного стола Нижнелимского РОМ.

## Советы. Их планы и дела.

### ЕСТЬ МЕСТА ЧУДЕСНЫЕ

Приближается лето. Еще немного — и потянутся любители спорта, охоты, рыбалки и просто желающие отдохнуть на лоно природы.

Местом самых массовых выездов в нашем районе считаются заливы Братского моря: Заярский и Миндей. С Хребтовой, Илимска, Железнодорожка и других населенных пунктов едут туда, чтобы порыбачить, отдохнуть в выходные дни.

Но к сожалению, руководители многих организаций не всегда помогают культурному отдыху своих рабочих. И тем приходится добираться до ст. Видим поездом (зачастую товарным), а затем 20—25 километров (по выбору) или пешком, или на машине какого-нибудь шофера-калымщика. Кстати, в последнее время их немало «работает» возле станции Видим, встречая и доставляя приезжающих к месту отдыха по вольной (чем больше, тем лучше) «таксе».

А между тем многие рабочие имеют и приобретают свой личный транспорт. Но вот задача: как получить права на вождение личного автомобиля, мотоцикла? — Над этим следует задуматься РК ДОСААФ, ГАИ.

Хорошо было бы на летний период выделять специальный «поезд здоровья» от Хребтовой до Видима, а также автобус или хотя бы грузотакси до места рыбалки. — Об этом прошу подумать исполком райсовета.

Работникам рыбнадзора следует побеспокоиться о лодках в местах скопления любителей рыбалки. Когда можно будет взять на прокат лодку, не будет губиться столько леса на изготовление плотов, не будет засорения Братского моря.

Не лишне было бы поставить палаточный городок. Тогда можно будет выезжать отдыхать с семьями.

Природа создала чудесные места для отдыха. Надо только немного помочь ей, дополнить ее, чтобы отдохнуть могло как можно больше желающих.

**П. ТИМАКОВ,**

депутат Хребтовского поссовета.

## У ЖИВОТНЫХ — «РАЗГРУЗОЧНЫЕ» ДНИ

Предложение латвийских ученых, рекомендуя «разгрузочный» режим кормления животных, и сообщение об этом вызвали интерес у практиков. Корреспондент ТАСС Н. Лыхварь более подробно рассказывает о новшестве.

...Группа сотрудников Латвийского научно-исследовательского института животноводства и ветеринарии под руководством кандидата сельскохозяйственных наук Я. Латвиетиса провела опыты ритмичного кормления животных. В основу их был положен известный вывод академика И. П. Павлова о том, что живой организм нуждается в смене условий существования и режима питания.

Опыты проводились на многих фермах. В учебном хозяйстве «Вецуце», например, были выделены три группы латвийских белых свиней трехмесячного возраста (весом по 25 килограммов). В течение 101 дня им давали одинаковое количество одних и тех же кормов. 75—80 процентов дневного рациона (по питательности) составляли концентраты. Разница была лишь в режиме кормления. Одна группа получала корма равномерно в течение всей недели,

другую оставляли на голодном пайке каждый четвертый день, а третью — каждый седьмой. Иными словами, «разгрузочный» день у последней группы совпадал с днем отдыха работников фермы.

Расход кормов при таком режиме не увеличился. Те животные, которые голодали, к примеру, в воскресенье, половину причитающегося на этот день рациона получали в субботу, а другую — в понедельник.

Вода на ферме была постоянно. И вот результаты. В первой группе свиньи за сутки прибавляли в весе по 686 граммов, во второй — в среднем по 687, а в третьей — по 700! Расход кормовых единиц на килограмм привеса был примерно одинаков — около 3,8.

Успешно прошли эксперименты и по ритмичному кормлению молодняка крупного рогатого скота. Так, в научно-опытном хозяйстве «Сигулда» были выделены две группы животных восьмимесячного возраста (по 14 в каждой). Они получали строго одинаковые по количеству и качеству корма. Дневной рацион состоял из сена, силоса, корнеплодов и концентратов, то есть оставался обычным.

Но молодняк подопытной группы получал свой воскресный паек в субботу и понедельник, что явно пошло ему на пользу. Если среднесуточные привесы животных контрольной группы составляли 520 граммов, то опытной — 594. Из этого сравнения видно, что организм животных, «соблюдавших» разгрузочный день, лучше усваивал корма. Многочисленные опыты позволили сотрудникам института сделать вывод: для ритмичного и откормочного молодняка крупного рогатого скота, а также для свиней, поставленных на откорм, целесообразно вводить один «разгрузочный» день в неделю. Ритмично меняющееся кормление стимулирует обмен веществ у животных, способствует более полному усвоению кормов. А своеобразная тренировка органов пищеварения, дыхания и кровообращения развивает и укрепляет организм.

В конце прошлого года институт рекомендовал колхозам и совхозам республики вводить на фермах «разгрузочный» день при откорме молодняка крупного рогатого скота и свиней. Корма, полагающиеся животным, к примеру, на воскресенье, можно вы-

давать не только в субботу и понедельник, но даже лучше равномерно распределять на все шесть дней недели. Надо, однако, помнить, что кормление животных ритмичным, а «разгрузочным» может быть любой, но строго определенной день. В первое время скотникам заходить в этот день на ферму не рекомендуется, чтобы не тревожить животных. Но животные быстро привыкают к новому режиму и ведут себя спокойно.

Рекомендацией ученых одной из первых в Латвии воспользовалась свинарка совхоза «Вилце» Герой Социалистического Труда Александра Куликова. В прошлом году она откормила 4600 свиней. Среднесуточные привесы при новом режиме составили около 500 граммов, а на центнер привеса затрачено всего 0,25 человеко-дня.

Сейчас ритмичное кормление животных с одним «разгрузочным» днем в неделю уже практикуют десятки латвийских хозяйств. Это, кстати, удобно при переходе животноводов на пятидневную рабочую неделю с двумя выходными днями. (ТАСС).



**Минск.** Много замечательных концертов дал Государственный народный оркестр Белорусской ССР за 30 лет своего существования. Звонкий голос белорусских цимбал — одного из самых распространенных в республике музыкальных инструментов — звучал на предприятиях и стройках, в колхозах и совхозах.

В программе оркестра — произведения белорусских композиторов, композиторов других братских республик Советского Союза, произведения русской и западноевропейской классики.

НА СНИМКЕ: выступает ансамбль цимбалистов.

Фото Ю. Рахилия.

Фотохроника ТАСС

Редактор **И. Г. САМОДУРОВ.**

## Куда пойти учиться?

**БРАТСКОЕ** сельское профессионально-техническое училище № 9 объявляет прием учащихся с 10 мая по 10 августа 1968 года.

Училище готовит трактористов-машинистов широкого профиля с квалификацией слесаря. Прием заявлений с 10 мая 1968 года. Начало занятий 10 сентября 1968 года.

Срок обучения один год.

В училище принимаются лица не моложе 16,5 лет с образованием преимущественно 8 классов. При училище имеется филиал заочной вечерней школы с 5 по 10 класс.

Учащиеся находятся на государственном обеспечении, им предоставляется благоустроенное общежитие, питание, обмундирование, стипендия.

Поступающие представляют следующие документы: заявление; паспорт с выпиской из паспортного стола; военный билет (или приписное свидетельство) с отметкой о снятии с учета; 4 фотокарточки размером 3х4; трудовую книжку (для лиц, работающих на производстве); документ об образовании; справку о семейном положении; характеристику с места работы или учебы; справку о прохождении медосмотра; автобиографию.

Документы можно выслать почтой.

Адрес училища: г. Братск-10, 6-й микрорайон, ул. Верхняя, 30 (возле телецентра).

ДИРЕКЦИЯ.

Железнодорожному хлебозаводу на постоянную работу требуются рабочие в цех, уборщицы, мешкотрясы, счетный работник, здесь же на временную работу — бухгалтер.

АДМИНИСТРАЦИЯ.

**ВОДАБИНСКИЙ** горный техникум объявляет прием учащихся на 1968—69 учебный гг. на заочное отделение по специальностям:

1. Разработка россыпных месторождений.

2. Планирование на предприятиях горной промышленности.

Поступающие на 1 курс сдают приемные экзамены в объеме программ восьмилетней школы по русскому языку (диктант) и математике (письменно и устно); поступающие на 3-й курс сдают экзамены по русскому языку и литературе (сочинение) и математике (письменно и устно) в объеме программ средней школы.

Заявления подаются с приложением:

1. Документа об окончании неполной средней школы или средней школы (в подлиннике) или свидетельства о переводе в 9, 10 классы.

2. Автобиографии.

3. Медицинской справки (форма № 286).

4. Трех фотокарточек.

5. Выписки из трудовой книжки, заверенной предприятием.

Прием заявлений до 5 августа.

Приемные экзамены с 3-го мая по 20 августа 1968 года.

Начало занятий 1 сентября.

На заочное отделение зачисляются в первую очередь лица, работающие по избранной специальности.

Адрес редакции:

г. Железнодорожск, 1 квартал.

Телефоны:

редактора — 6-92; зам. редактора и отв. секретаря — 4-98; общего отдела — 2-92; бухгалтерии — 7-97.

**НАШ АДРЕС**  
**ТЕЛЕФОНЫ**